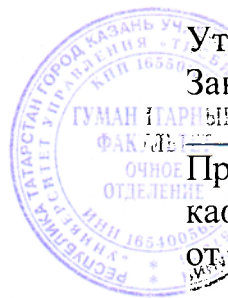


**УЧРЕЖДЕНИЕ ВЫСШЕГО ОБРАЗОВАНИЯ
УНИВЕРСИТЕТ УПРАВЛЕНИЯ «ТИСБИ»
ГУМАНИТАРНЫЙ ФАКУЛЬТЕТ
КАФЕДРА ПЕДАГОГИКИ И ПСИХОЛОГИИ**



Утверждаю.

Зав. кафедрой

М.С.Г.

Протокол заседания

кафедры № 8

от «18» мая 2021 г.

**ВЫПУСКНАЯ КВАЛИФИКАЦИОННАЯ РАБОТА
по направлению
44.04.02 «Психолого-педагогическое образование»**

Методические указания

Короткова А.Л.,
канд. пед. наук, доцент

Казань, 2021

Содержание

1. Общие положения
 2. Цель и задачи выпускной квалификационной работы
 3. Выбор темы выпускной квалификационной работы
 4. Руководство и контроль за выполнением выпускной квалификационной работы
 5. Оформление выпускной квалификационной работы
 - 5.1. Структура выпускной квалификационной работы
 - 5.2. Оформление текстовой части выпускной квалификационной работы
 - 5.3. Оформление иллюстративного материала
 - 5.4. Оформление других частей выпускной квалификационной работы
 6. Подготовка к защите и защита выпускной квалификационной работы
 7. Оценка результатов защиты выпускной квалификационной работы
- Приложение 1. Образец заявления для утверждения темы
- Приложение 2. Образец титульного листа ВКР
- Приложение 3. Образец отзыва научного руководителя

1. Общие положения

1.1. Настоящие методические указания устанавливают общие требования, структуру, правила оформления и оценку выпускных квалификационных работ и являются обязательными для преподавателей и студентов Университета управления «ТИСБИ» (далее Университет).

1.2. Одним из обязательных требований к выпускным квалификационным работам (далее ВКР) является установление единых норм, правил и стандартов их технического оформления.

1.3. ВКР выпускника всех форм обучения Университета является завершающей стадией формирования общекультурных, универсальных, общепрофессиональных и профессиональных компетенций (тип компетенций определяется ФГОС) в соответствии с направлениями.

1.4. Конкретные требования к тематике, построению и содержанию ВКР определяются выпускающими кафедрами, на которых выполняется работа, и утверждаются советами факультетов.

2. Цель и задачи выпускной квалификационной работы

ВКР является важнейшим этапом учебного процесса, завершающим подготовку высококвалифицированных специалистов. При выполнении ВКР студент закрепляет и расширяет полученные знания, умения и навыки, развивает необходимые способности и навыки к самостоятельной научной работе.

ВКР студента представляет собой самостоятельно проведенное научное исследование студента, в котором раскрываются его знания и умения, а также способность применять их для решения конкретной практической задачи в избранной профессиональной области.

Студент в ВКР должен показать свое умение подбирать и использовать законодательные и нормативные акты, литературные источники (в том числе периодические издания). ВКР должна быть написана грамотным литературным языком, в структуре работы должна прослеживаться логика изложения материала, предложения и мысли студента должны быть аргументированы и обоснованы. Результаты, полученные студентом, должны иметь практическую и/или научную значимость и должны быть направлены на совершенствование соответствующей области исследований и практической деятельности.

Целями написания ВКР являются:

1. Систематизация и углубление теоретических и практических знаний по направлению, их применение при решении конкретных задач;
2. Приобретение навыков самостоятельной работы по применению теории в области данного направления изучаемого студентом;
3. Владение методикой исследования процессов, обобщения и логического изложения материала (с использованием математических, компьютерных, социологических и иных методов);
4. Выявление подготовленности студента к самостоятельной научной работе.

При подготовке ВКР студенту необходимо решить следующие задачи:

1. Определить актуальность выбранной темы и ее разработанность, поставить цель и задачи исследования;
2. Ознакомиться с теоретическими положениями, нормативно-правовыми документами, статистическим материалом, справочниками, монографиями по избранной теме, как отечественными, так и зарубежными и иными научными публикациями;
3. Изложить свою точку зрения по дискуссионным вопросам, относящимся к теме исследования;
4. Собрать необходимый практический материал для конкретизации исследований;
5. Провести систематизацию и анализ собранных данных, используя соответствующие методы и модели;

6. На основе выполненного анализа разработать конкретные выводы и предложить рекомендации по теме своего исследования, обязательно выделяя при этом оценку эффективности их реализации;

7. Оформить выпускную квалификационную работу согласно установленным требованиям.

3. Выбор темы выпускной квалификационной работы

Выбор темы ВКР осуществляется студентом самостоятельно на основе примерной и заказной тематики, разрабатываемой и ежегодно обновляемой выпускающими кафедрами и утвержденной советом факультета.

При формировании перечня тем ВКР кафедра учитывает требования конъюнктуры рынка, хозяйствующих субъектов и предложения органов федерального и республиканского значения, администраций городов и районов, заявки баз практик, предприятий, организаций, фирм различных форм собственности и видов деятельности. Студент имеет право выполнять ВКР по теме, отличающейся от утвержденной кафедрой примерной тематики (но соответствующей направлению), и предлагаемой для разработки предприятием, на базе которого выполняется ВКР.

Закрепление темы производится на основе письменного заявления студента-выпускника на имя зав.выпускающей кафедры по соответствующему направлению (Приложение 1), поданного до окончания предпоследней сессии. Закрепление темы и назначение научного руководителя оформляется по предложению заведующего выпускающей кафедры после согласования с деканом факультета приказом ректора Университета. После выхода приказа ректора Университета, замена тем не допускается. В порядке исключения, закрепленная за студентом тема может быть скорректирована приказом ректора Университета, но не позднее, чем спустя 2 недели после начала преддипломной практики.

При выборе темы студент руководствуется:

- своими научными интересами, определившими тематику его рефератов, курсовых работ и научных докладов;
- актуальностью темы, ее практической значимостью;
- возможностью использования в ВКР конкретного фактического материала, собранного в период прохождения практик;
- интересами учреждения, на примере и базе которого пишется ВКР.

Тема должна быть сформулирована профессионально грамотно. Это означает, что в названии должны быть представлены как объект исследования, так и его предмет. Сама же формулировка, по возможности, должна отражать его проблему и состоять не более чем из 7–9 слов.

Пример:

Неправильно сформулированные темы:

«Социально-психологический анализ студенческой группы».

«Изучение некоторых особенностей личностно-деловых профессионально важных качеств воспитателей детских садов».

«Исследование роли нарушений детско-родительских отношений в возникновении заболеваний (сахарный диабет, сердечно-сосудистые заболевания и др.)».

Правильно сформулированные:

«Социально-педагогическая программа профилактики аддиктивного поведения подростков в условиях общеобразовательной школы».

«Нарушение детско-родительских отношений как фактор возникновения психосоматических заболеваний».

4. Руководство и контроль за выполнением выпускной квалификационной работы

Для подготовки выпускной квалификационной работы за обучающимся приказом Ректора Университета закрепляется руководитель выпускной квалификационной работы из числа работников Университета и при необходимости консультант (консультанты). К руководству ВКР студентов привлекаются профессора, доценты и старшие преподаватели факультетов Университета. При необходимости для научного руководства могут быть привлечены практические работники, работающие в соответствующей сфере, имеющие ученую степень и/или занимающие руководящие должности и имеющие большой практический опыт.

Научный руководитель ВКР назначается выпускающей кафедрой, согласовывается с деканом факультета и утверждается приказом ректора. При необходимости может быть назначен также научный консультант с базовой кафедры по закрепленной за студентом теме.

Совместно с научным руководителем студент разрабатывает план ВКР. Одновременно разрабатывается задание и календарный план выполнения ВКР, которые подписываются студентом и научным руководителем и отражаются в дневнике выпускника.

Выполнение ВКР должно осуществляться студентом в соответствии с календарным планом, зафиксированном в дневнике выпускника. Соответствующие части ВКР студент представляет руководителю на проверку. Руководитель должен дать студенту рекомендации по улучшению и/или доработке представленных частей. В установленные кафедрой сроки, но не менее, чем за месяц до защиты студент обязан предоставить ВКР для проверки на предмет заимствований по программе «антиплагиат» и пройти предварительную защиту для решения вопроса о допуске ВКР к защите перед Государственной итоговой комиссией. Предварительная защита ВКР является обязательной процедурой для допуска студента к итоговой государственной аттестации.

Для контроля сроков предоставления глав и параграфов ВКР и своевременных консультаций научных руководителей заполняется «Дневник выпускника» в части «Консультации научного руководителя». Своевременное заполнение всех разделов «Дневника выпускника» обеспечивает поэтапное выполнение и успешное завершение выпускной квалификационной работы.

За содержание ВКР, правильность представленных в ней данных отвечает студент.

5. Оформление и комплектация выпускной квалификационной работы

5.1. Структура выпускной квалификационной работы

В зависимости от уровня образования (бакалавриат, магистратура или специалитет), в ВКР входит:

- стандартно оформленный титульный лист – Приложение 2;
- стандартно оформленное содержание с учетом приложений по направлениям подготовки;
- отзыв научного руководителя – Приложение 4;
- введение – до 5% общего объема текстовой части работы (4 – 5 стр.);
- первый раздел текстовой части, посвященный изучению теоретических аспектов темы - до 30% от общего объема;
- второй и третий раздел текстовой части (в зависимости от уровня образования), должен содержать анализ практических аспектов темы и предложения по её совершенствованию.
- заключение – 5–7 % текстовой части работы (5 -6 стр.);
- список использованной литературы (не менее 50 источников);
- приложения.

ВКР, оформленная надлежащим образом, должна быть переплетена. Дневник выпускника, отзыв научного руководителя и рецензия на ВКР не подшиваются, а отдельно прилагаются к ней.

Объем выпускной квалификационной работы должен составлять не менее **70-80 страниц для бакалавров**.

Введение

Введение – наиболее важная часть научно-исследовательской работы, так как оно не только раскрывает дальнейшее содержание диплома, но и содержит важные квалификационные характеристики. Содержание введения соответствует определенному, принятому в науке стандарту, и обязательно включает ряд формулировок: проблему исследования; его актуальность, методологическую основу, научную новизну и практическую значимость; объект и предмет исследования; его цель, задачи и гипотезу; используемые методы, этапы исследования, структуру работы.

Но общий текст введения не должен превышать четырех-пяти страниц. Рассмотрим основные формулировки более подробно.

Актуальность

Отвечая на вопрос о том, почему именно сейчас необходимо данное исследование, вы тем самым освещаете его актуальность. Актуальность может быть теоретической, т.е. обнаруженная проблема находится на переднем крае науки, разрабатывается современными учеными и т.п., или практической,

т.е. вытекающей из злободневных запросов практики в той области общественной жизни, где вы проводите свое прикладное исследование. Основными аспектами актуальности психологического исследования могут быть:

- необходимость дополнения теоретических построений, относящихся к изучаемому явлению;
- потребность в новых фактах, которые позволят расширить теорию и сферу ее применения;
- потребность в более эффективных психодиагностических и исследовательских методах, способных обеспечить получение новых данных;
- потребность в разработке методов (технологий), имеющих более широкие возможности (эффективности психологического воздействия, обучения, тренировки, реабилитации и гл.);
- потребность в разработке психологических рекомендаций или в решении практических проблем на основе использования психологических знаний.

Актуальность темы исследования раскрывается в направлениях:

- теоретическом: абзац о масштабе теории вопроса (*например, «Существует такая-то проблема, в то же время в науках о человеке (или психолого-педагогических науках) эта проблема не получила должного освещения в таких аспектах, как...»*).
- практическом: абзац о положении дел в практике выбранной Вами проблемы (*например, «Анализ практики показывает, что педагоги (дети) не достаточно знакомы (не обладают достаточными умениями, не всегда уделяют профессиональное внимание), а чаще сталкиваются с...»*).

Противоречие

После того, как Вы кратко и в то же время детально описали актуальность исследования, Вы формулируете противоречие. Под противоречием понимается определенная взаимосвязь между взаимоисключающими, но при этом взаимообуславливающими и взаимопроникающими противоположностями внутри единого объекта и его состояний. *В педагогике и психологии противоречие понимается как несогласованность, несоответствие между какими-либо аспектами единого объекта.* Необходимо учесть, что противоположные стороны противоречия обязательно должны быть относительно равнозначными, а также относиться и к теории и к

практике. (Например, «В современном состоянии вопроса сложились неразрешенные противоречия между тем-то и тем-то в теории... и тем-то и тем-то в практике...»).

После того как Вы обозначили противоречие или противоречия Вам необходимо сделать переход к научному аппарату исследования. (например, «Социально-практическая значимость и теоретическая неразрешенность этого вопроса обусловило выбор темы нашего исследования «...»).

Проблема исследования

На основе выявленного противоречия формулируется **проблема исследования** - вопрос, представляющий существенный практический или теоретический интерес, требующий решения. Формулируя проблему, Вам необходимо ответить на вопрос: что в данной области осталось неизученным? Чаще всего проблема формулируется в виде вопроса, например, «какова взаимосвязь того-то и того-то...?», «при каких условиях формируется...?», «при каких социально-педагогических условиях эффективно...?» «каковы механизмы психологического воздействия на ...» и т.п.

Формулировка проблем исследования направляет его планирование и объясняет, зачем исследование вообще было проведено. Проблема есть осознание какого-то противоречия (например, между наличными условиями анализируемой ситуации и предъявляемыми к ней требованиями, между различными точками зрения на изучаемое явление или процесс, наконец, это может быть диалектическое противоречие в самой природе явления или объекта).

Пример:

Неправильная формулировка:

«Таким образом, можно констатировать противоречие между насущной необходимостью решения поставленных вопросов и их малой разработанностью в литературе».

Правильная формулировка:

«Таким образом, можно констатировать противоречие между имеющимися в литературе эмпирическими данными, подтверждающими альтернативные точки зрения, а именно...»

Объект исследования

Объект исследования – это фрагмент, часть реальности, на которую направлен научный поиск. В психологических исследованиях объектом могут выступать сами психические явления. Наиболее часто ошибки в определении объекта исследования связаны с представлением в качестве такового конкретных испытуемых (а это – эмпирическая база исследования, которую вы опишите в эмпирической главе) или некоего процесса, связи между явлениями, характеристик какого-либо явления (а вот это вполне может стать предметом вашей работы).

Пример:

Неправильные формулировки:

«В качестве объекта нашего исследования выступали воспитанники средней группы детского сада № 12 г. Азнакаево».

«Объектом нашего исследования было влияние рок-музыки уровень интеллектуального развития студенческой молодежи».

Стоит иметь в виду, что объект и предмет исследования определяются еще и его типом: фундаментальным или прикладным. Напомним их отличия. В системе современного научного знания различают несколько основных типов исследования. Одна из классификаций строится на основании такого критерия, как связь задач исследования с непосредственными запросами практики. Именно по этому критерию все исследования можно разделить на фундаментальные и прикладные.

В самом общем виде различие между ними сводится к тому, что фундаментальное исследование отчетливо ориентировано на раскрытие законов развития изучаемого предмета, в то время как прикладное – на способы применения знания об этих законах на практике.

Прикладные исследования в различных областях науки обладают рядом общих черт.

Цель всякого прикладного исследования – непосредственное решение практической задачи, более или менее быстрое внедрение результатов этого исследования для совершенствования каких-то сторон материальной или духовной деятельности общества.

Предмет исследования

Предмет исследования – сторона или аспект объекта, который непосредственно изучается, «высвечивается» в объекте, как правило, через призму проблемы.

Предмет познания невозможно выделить и описать вне рамок какой-либо науки или комплекса наук, безотносительно к субъекту познания. Для каждой науки в любом предмете изучения (общенаучном, междисциплинарном, специальном) есть свой, частный аспект рассмотрения. Он может быть по-разному сформулирован в теоретическом, эмпирическом и прикладном исследовании.

В качестве предмета психолого-педагогического исследования могут выступить любые аспекты психологической реальности: психические свойства, состояния, процессы, функции, виды поведения и общения, пространственные, временные и интенсивностные характеристики отдельных явлений, взаимовлияния между ними, взаимосвязи между психическими и физиологическими явлениями и т.д.

Цель и задачи исследования

Цель исследования – ожидаемый результат нашей работы, который позволит разрешить обозначенную проблему. В современной литературе предлагается большой спектр целей психологического исследования.

Это могут быть:

Определение характеристики изучаемого явления. Основанием для постановки такой цели могут быть обнаруженная в литературном обзоре неполнота описания психического явления либо противоречия между эмпирическими данными разных авторов. Неполнота описания может быть выявлена, опираясь на выбранную методологию, при попытке составить целостную картину явления. Следует подумать о том, какие именно характеристики вы будете изучать. Важно, чтобы этот набор не был случайным, относился бы к одному или нескольким аспектам изучаемого явления. Желательно указать также, какое значение имеет его изучение: теоретическое, методическое, практическое, прикладное.

1. Выявление взаимосвязи психических явлений. Следует подчеркнуть, что установления самого факта существования связи недостаточно, поскольку положение о единстве психики давно принято в психологии и не нуждается в дополнительных доказательствах. Исследование взаимосвязей предполагает определение их особенностей: тесноты, направленности, устойчивости, общей структуры и т.п.
2. Изучение возрастной динамики явления. Исследование процессов роста, созревания и развития, возрастной изменчивости психики всегда имело огромное теоретическое и практическое значение. Проведение исследований, ориентированных на переменную «возраст», носит специфический характер и предполагает использование двух основных методов: возрастных «поперечных» или «продольных» срезов.
3. Описание нового феномена, эффекта. Чаще всего новый феномен открывают в ходе проводимого эмпирического исследования, проверки гипотезы. Он может быть зафиксирован, потому что ожидаем, а может быть замечен внимательным, вдумчивым исследователем при решении иных задач. Задачами исследования при достижении такого рода цели могут быть: выявление факторов, определяющих наличие или отсутствие эффекта, определение силы его проявления условий существования эффекта, разнообразия проявлений, их устойчивости, теоретическое объяснение феномена.
4. Открытие новой (другой) природы явления. Исследователь очерчивает класс явлений, которые будут для него предметом рассмотрения. Затем отмечает противоречивость, недостаточность объяснения сущности явлений данного класса, вводит новые термины, связывая их между собой. Начинающего исследователя часто подстерегает заблуждение на пути создания нового объяснения. Заблуждение это встречается в тех случаях, когда автор пересказывает своими словами уже опубликованное, употребляя при этом не новые термины, а линии, новые синонимы или перенося акценты на феномены, которым было отведено рядовое, подчиненное положение.
5. Создание классификации, типологии. Разработка классификации предполагает: поиск и обоснование критериев классификации, очерчивание области явлений, охватываемых

классификацией, которая в свою очередь должна быть ясно соотнесена с определенной теорией.

6. Создание психологической методики. Необходимость разработки новой методики может быть обусловлена многими причинами. Данная работа может иметь несомненную научную или прикладную ценность для обоснования самой возможности измерения параметров изучаемого явления, повышения точности и надежности измерений, сокращения времени обследования и т.п. Рекомендовать же созданную методику к широкому применению можно лишь в том случае, за редким исключением, если осуществлены все эти этапы ее апробирования. Как правило, это относится и к задаче адаптации зарубежных методик, для чего необходим комплекс психометрических проверок, а не просто перевод на русский язык стимульного материала и текстов интерпретации.
7. Доказательство эффективности разработанной психокоррекционной методики. Такая цель достижима лишь и экспериментальной процедуре с использованием контрольной группы и при соблюдении других требований к обоснованности выводов из полученных результатов. Необходимо, как минимум, доказать, что именно данное коррекционное вмешательство является фактором, обуславливающим ожидаемые изменения, и что эти изменения действительно отражают улучшение в той или иной области психических процессов.

Целевая организация любой деятельности, и том числе научно-исследовательской, предполагает выработку определенной последовательности действий – шагов для достижения поставленной цели, каждый из которых имеет свою собственную цель, или «подцель», по отношению к общей цели исследования.

Среди задач исследования должны быть как те, которые обеспечат нахождение новых фактов, так и те, которые помогут включить их в систему имеющихся психологических знаний.

Часто встречающаяся ошибка студентов возникает вследствие неумения различать задачи исследования и этапы его организации. Конечно, они взаимосвязаны, но, формулируя задачи исследования, нужно не описывать свои действия (анализ литературы, сбор эмпирических данных, их анализ, формулирование выводов и т.п.), а раскрывать, для чего осуществляется каждое из этих действий и как это способствует постижению общей цели исследования.

Гипотеза исследования

Гипотеза – это не только догадка, но и логически обоснованное предположение исследователя о наличии, отсутствии или виде связи между изучаемыми явлениями, о характере этой связи, о закономерностях динамики явления (как протекает процесс?) и т.д.

Краткое обоснование гипотезы представляется во введении, а развернутое – в описании проблемы и программы исследования, которая должна логически вытекать из проведенного теоретического анализа проблемы.

Чтобы построить «хорошую» научную гипотезу, которую можно проверить эмпирически, следует помнить, что гипотеза:

- не должна содержать понятий, которые эмпирически не могут быть конкретизированы, т.е. не «операционализированы»;
- не должна содержать ценностных суждений;
- не должна включать в себя слишком много ограничений и допущений;
- должна быть проверяемой.

Пример:

Неправильная формулировка:

«Гипотеза нашего исследования заключалась в том, что положительным влиянием на обучение навыкам конструктивного разрешения конфликта будет обладать эмпатическое понимание партнера».

Правильная формулировка:

«В качестве гипотезы исследования выступало предположение о наличии связи между уровнем развития эмпатии у индивида и избираемой им стратегией поведения в конфликте, а именно: чем выше уровень эмпатии, тем чаще избирается стратегия сотрудничества».

Ниже еще один пример правильно сформулированной гипотезы:

«Гипотеза исследования:

Процесс выявления и обоснования комплекса организационно–педагогических условий научно методического обеспечения деятельности педагога психолога будет эффективным, если:

выявлены и обоснованы необходимость научно методического обеспечения педагогов психологов;

- *разработан комплекс методик и критериев по научному обеспечению педагогов психологов;*
- *выявлен и обоснован комплекс организационно–педагогических условий методического обеспечения деятельности педагогов психологов».*

Методы исследования

Все исследовательские методы можно условно разделить на три группы:

- методы сбора эмпирической информации, к которым относятся наблюдение, опрос, анализ продуктов человеческой деятельности, в том числе документов, эксперимент и т.д.;
- методы теоретические, среди которых можно выделить анализ, синтез, абстрагирование, систематизация, формализация и пр.;
- методы обработки полученных данных, как качественные, так и количественные, в том числе среди последних – специальные методы математической статистики.

Обоснованный выбор методов опирается, прежде всего, на понимание специфики объекта и предмета исследования, а вот уже конкретные приемы и техники (в психологии их часто называют «методиками») определяются поставленными задачами и условиями проведения исследования. Обоснование выбора методов исследования приводится в программе исследования.

Методологическая основа исследования

Для ВКР необходимо выделить методологическую основу исследования. Это перечень научных теорий, принципов, концепций, на которых базируется Ваше исследование.

База исследования

База исследования: организация, предприятие, подразделение (дошкольное образовательное учреждение, школа, среднее специальное учебное заведение и др.), в котором Вы проводите опытно-экспериментальное исследование.

Практическая значимость

Практическая значимость как фундаментального, так и прикладного исследования связана с той конкретной, осязаемой пользой, которую могут принести его результаты, помочь кому-либо в его практической деятельности. Это обычно также один из пунктов выводов.

Примеры его формулировок:

«Апробированный в работе комплекс психодиагностических методик может быть использован при изучении особенностей личностного самоопределения лиц пожилого возраста».

«Разработанная программа психокоррекции может быть полезна в работе школьного психолога при решении проблем школьной дезадаптации».

Основной текст работы (главы и параграфы)

Теоретическая глава выпускной квалификационной работы

Существующие нормы научной деятельности предполагают, что автор должен продемонстрировать знание того, что было известно еще до него. Наиболее прямой способ демонстрации этого – полный литературный обзор в избранной предметной области «своей» науки, а также в смежных областях других наук. Выполнение этой сложной и серьезной задачи

невозможно без умения ориентироваться в огромном море современной научной информации, без умения работать с научной литературой.

Собранные литературные материалы могут быть скомпонованы по хронологическому принципу, описывая этапы исследования проблемы отечественными и зарубежными авторами. Однако логическое построение предпочтительнее. Тогда структура текста может быть примерно такой:

1. Феноменологическое описание предмета изучения: область проявлений, их частота, временные параметры или признаки интенсивности и другие качественные характеристики.
2. Место изучаемого явления среди других, т.е. его взаимосвязи и взаимовлияния, а также факторы, его обуславливающие.
3. Рассмотрение с опорой на избранный методологический подход. Выделяемая структура явления.
4. Сущность, природа явления. Имеющиеся в литературе определения данного явления; разнообразие в его понимании.
5. Закономерности, которым подчиняется явление.
6. Прикладное использование явления (свойства или функции).

Обнаруженные вами в ходе такого анализа малоизученные вопросы, противоречивость теоретических представлений различных авторов, противоречия в имеющихся эмпирических данных и т.п. создают предпосылки для формулирования научной проблемы и для обоснования целей эмпирического исследования.

Эмпирическая глава выпускной квалификационной работы

Эмпирическая глава вашего текста представляет собой отчет о проделанной работе по сбору и анализу эмпирических данных. Структура этой главы может содержать 3-4 параграфа, например:

1. Программа эмпирического исследования.
2. Результаты.
3. Обсуждение результатов.
4. Выводы.

В программе эмпирического исследования уточняются его цель и задачи, производится «перевод» теоретических понятий, в которых обозначена проблема, в конкретные исследовательские переменные. Часто этот процесс называют операционализацией. Он включает обоснование методик.

Экспериментальная часть содержит *программу экспериментального исследования, его результаты и их обсуждение.*

В программе экспериментального исследования необходимо:

1. Перечислить использованные методы и методики, обосновать их выбор и указать источники, из которых они взяты. Методики должны быть изложены подробно в тексте или в Приложении.
2. Описать базу исследования и выборку испытуемых, указав их социально-психологические характеристики (пол, возраст, социальное положение и т.п.).
3. Охарактеризовать условия (включая даты и место проведения) эксперимента, его этапы и процедуры, упомянув обстоятельства, которые могли повлиять на результат.
4. Указать способы обработки первичных данных (включая методы статистической обработки результатов), обосновать выбор этих способов.

Результаты и их обсуждение

Обсуждение полученных данных начинается с их описания. Описание должно быть предельно строгим, т.е. содержать в себе только факты с их качественными (есть/нет) или количественными характеристиками (сколько, как часто и пр.). Наиболее удобный вид их представления таблицы, каждая из которых должна иметь свой номер и название.

Частные данные, а также промежуточные расчеты приводятся в «Приложениях». Кроме того, в них помещаются образцы методического инструментария (опросные листы, исследовательские протоколы), иллюстративные материалы и т.п.

Кроме табличной формы представления количественных данных вы можете использовать также: диаграммы; графики для представления характера функциональной зависимости между величинами (переменными); корреляционные плеяды для отображения корреляционных связей между выделенными параметрами и т.д.

Подписи ко всем нетекстовым вставкам (рисунки, графики, схемы и т.п.) помещаются внизу, т.е. под ними, и содержат не только название, но и необходимые пояснения (например расшифровку условных обозначений).

В разделе, описывающем результаты, помещаются все варианты анализа до теоретической их интерпретации, приводится собственно анализ полученных данных. В обсуждении результатов следует раскрытие значения полученных фактов с точки зрения теории, размышления о том, что могли бы означать полученные данные для решения поставленной проблемы, а также сопоставление выявленных закономерностей с представленными в литературе данными подходами.

Результаты включают изложение (без теоретической интерпретации) полученных экспериментальных фактов; сводные таблицы первичных результатов, а также графики, диаграммы, схемы с пояснениями под каждым из рисунков. Если какие-то из этих материалов занимают много места, их можно поместить в Приложении. Следует учесть, что при составлении таблиц или описании каких-то данных исследования не следует указывать фамилии и имена участников эксперимента. Достаточно сделать нумерацию по порядку номеров (№ п/п).

Обсуждение результатов посвящено интерпретации смысла полученных экспериментальных данных с привлечением теоретических знаний.

Характеризуется выбор базы исследования (место и условия проведения исследования, контингент и число испытуемых, их социальные и психологические характеристики, наличие экспериментальной и контрольной групп и т.д.). Обосновывается связь методов и методик (как «техник» сбора эмпирических данных).

Подробно описываются этапы и процедуры исследования. Упоминаются все обстоятельства, могущие предположительно повлиять на полученные данные. Это необходимо для того, чтобы, опираясь на Ваше описание, любой желающий смог бы в точности повторить его и, следовательно, прийти к тем же результатам.

Указываются способы обработки первичных данных. Количественная обработка данных предполагает обоснование в выборе математической статистики.

Большие, сложные таблицы и таблицы, содержащие промежуточные данные вычислений, лучше поместить в «Приложения».

Выводы и рекомендации

Выводы являются наиболее важной частью работы. Они подводят итог вашего эмпирического исследования, показывая, насколько вы способны обобщить полученные результаты, обосновать свои обобщения с позиций избранной теоретической концепции, связать их с уже имеющимися аналогичными результатами других исследователей. Общее число выводов не должно превышать 5–7. Они должны, во-первых, соответствовать поставленным задачам, а во-вторых, отражать результаты проверки первоначально высказанных гипотез.

Например, можно указать, что в структуре рассматриваемого феномена обнаружены ранее не известные компоненты (перечислить их). Или отметить наличие (отсутствие) и характер взаимосвязей между исследуемыми педагогическими или психологическими явлениями. Добавить, в рамках какого научного подхода получены результаты и какова сфера их практического применения.

Заключение представляет собой краткий обзор всей выполненной работы. В нем указывается теоретическая и практическая значимость исследования, намечаются пути дальнейшего исследования по данной теме. Рекомендации.

В случае прикладного характера исследования выводы дополняются практическими психолого-педагогическими *рекомендациями*, они должны быть адресными (т.е. предназначаться конкретным специалистам в той или иной области общественной практики).

Заключение

Заключение должно содержать общую оценку результатов проделанной работы, ее теоретической и эмпирической частей. По своему содержанию заключение обычно «симметрично» введению, т.е. в нем автор еще раз как бы напоминает смысл и содержание выполненной работы, определяет ее место среди других направлений психологических исследований и психологической практики. В нем намечаются пути и цели дальнейших исследований и подчеркиваются практические рекомендации.

Список литературы

При составлении списка использованной литературы следует придерживаться библиографических норм описания (образцы см. ниже).

В любом случае (нумерованный список или нет) источники располагаются по алфавиту фамилий авторов, а при их отсутствии – по названию книги. Фамилии и инициалы редакторов научных сборников отделяются от названия одной косой чертой. Если приводится статья из журнала или сборника, то название журнала (сборника) обязательно приводится после двух косых черт.

Сначала приводятся работы, опубликованные на русском языке, затем – на иностранных языках. Список литературы в дипломной работе обычно включает не менее 50 наименований.

Кроме печатных публикаций в список литературы могут быть включены и рукописи, в том числе дипломные и диссертационные работы. На все помещенные в список литературы источники должны быть ссылки в тексте.

Приложения

Здесь могут содержаться стимульные материалы, материалы экспериментального исследования в таблицах, диаграммах, графиках; анкета или опросник, программа коррекционно-развивающих тренинговых занятий и т.п., расчеты статистико-математической обработки полученных исследовательских данных.

5.2. Оформление текстовой части выпускной квалификационной работы

Текст работы должен быть набран на компьютере шрифтом Times New Roman размером 14 пт (при оформлении текста с использованием текстового процессора Microsoft Word). Шрифт, используемый в иллюстративном материале (таблицы, графики, диаграммы и т.п.), при необходимости может быть меньше, но не менее 10 пт.

Межстрочный интервал в основном тексте - полуторный.

В иллюстративном материале межстрочный интервал может быть одинарным.

Поля страницы должны быть:

- левое поле - 30 мм;
- правое поле - 10 мм;
- верхнее и нижнее поле - 20 мм.

Каждый абзац должен начинаться с красной строки. Отступ абзаца - 12,5 мм от левой границы текста.

Каждая глава работы должна начинаться с новой страницы. Параграфы следуют друг за другом без вынесения нового параграфа на новую страницу. Не допускается начинать новый параграф внизу страницы, если после заголовка параграфа на странице остается три-четыре строки основного текста. В этом случае параграф необходимо начать с новой страницы.

Заголовки глав, а также заголовки введения, заключения, содержания и списка литературы должны быть напечатаны прописными буквами и располагаться посередине строки.

Заголовки параграфов начинаются с прописной буквы, последующие буквы - строчные.

Заголовки параграфов должны быть расположенными посередине строки.

Главы нумеруются арабскими цифрами (1,2,3). Слово «Глава» не пишется.

Параграфы нумеруются арабскими цифрами в пределах главы (1.1, 1.2, 1.3, и т.п.). После цифры ставится точка и пишется соответствующий заголовок. Точка в конце заголовков (глав, разделов, параграфов) не ставится.

Допускается выделение заголовков глав, параграфов, разделов жирным шрифтом. Не допускается использование подчеркивания в заголовках, использование двух и более типов выделения в заголовках (например, курсив и жирный шрифт, курсив и другой цвет, отличный от основного текста), перенос слов в заголовках глав и параграфов, а также использование в тексте КР нестандартных символов, в заголовках применение сокращений.

В тексте КР сокращения терминов допустимы только после введения содержательного определения данного термина.

Все страницы выпускной квалификационной работы (кроме приложений) должны быть пронумерованы, начиная с «Введения», которое нумеруется цифрой 3. Номера страниц располагаются внизу по центру страницы.

Текст должен быть выравниваться по ширине страницы.

Ниже пример НЕПРАВИЛЬНО оформленного текста

В единственном, официально утвержденном учебнике зоопсихологии К.Э. Фабри, сравнительная психология трактуется как сравнительное изучение психических процессов у животных разных таксономических групп. В настоящий момент сравнительная психология, являющаяся составной частью учебного курса "Зоопсихология и сравнительная психология", обычно рассматривается в эволюционном аспекте с позиций концепции А.Н. Леонтьева об эволюции психики, дополненной К.Э. Фабри. Особое место в курсе занимают сравнительные исследования психики и поведения животных и человека.

этом фрагменте текста следующие ошибки: очень большой отступ красной строки – должен быть 1,25. Кавычки можно ставить только такие – «». Подчеркивания в тексте не допускаются. После первого предложения нет ссылки на учебник Фабри (раз его упоминаем, должны на него сослаться). Текст выровнен не по ширине.

Ниже пример ПРАВИЛЬНО оформленного текста

В единственном, официально утвержденном учебнике зоопсихологии К.Э. Фабри, сравнительная психология трактуется как сравнительное изучение психических процессов у животных разных таксономических групп [26] – это значит, что в списке литературы данная книга 26 по счету. В настоящий момент сравнительная психология, являющаяся составной частью учебного курса «Зоопсихология и сравнительная психология», обычно рассматривается в эволюционном аспекте с позиций концепции А.Н. Леонтьева об эволюции психики, дополненной К.Э. Фабри. Особое место в курсе занимают сравнительные исследования психики и поведения животных и человека.

Таблицы следует располагать после первого упоминания о них в тексте. Если таблицы с текстом непосредственно не связаны, не имеют первостепенного значения, то можно их располагать в приложении.

Если таблицы занимают достаточно большой объем площади листа и размещаются по ее длине, то страницы (листы) рукописи следует закреплять в дипломной работе таким образом, чтобы при рассмотрении этих таблиц рукопись можно было бы разворачивать по часовой стрелке.

Все таблицы должны иметь заголовки, который располагается над таблицей. Заголовок должен кратко характеризовать значение табличных данных. При необходимости под заголовком меньшим шрифтом в скобках дается уточняющее наименование приведенных в таблице данных. Точка в конце заголовка не ставится.

Каждая таблица нумеруется арабскими цифрами аналогично нумерации рисунков. Располагается нумерация сверху заголовка справа. При ссылке на таблицу пользуются сокращением. Например: см. табл. 2.1.3 – смотрите таблицу 3 первого параграфа второй главы.

В случае, если на одной странице таблица не вмещается, продолжают ее на следующей странице. В этом случае на следующей странице над таблицей пишут: «Продолжение табл. 2.1.3».

Пример оформления одной из таблиц показан ниже.

Таблица 2.1.3.

Уровень сформированности наглядно-образного мышления на констатирующем этапе (до начала развивающих занятий) и на контрольном этапе (после окончания занятий)

1	2	3
Уровень наглядно-образного мышления	Констатирующий этап	Контрольный (итоговый) этап
1 (низкий)	3 чел. – 4,2%	0 чел.
2 (ниже среднего)	19 чел. – 26,8%	3 чел. – 4,2%
3 (средний)	30 чел. – 42,2%	17 чел. – 24%
4 (выше среднего)	16 чел. – 22,6%	36 чел. – 50,7%
5 (высокий)	3 чел. – 4,2%	15 чел. – 21,1%
Всего детей	71 чел.	71 чел.

В тексте работы нужно дать краткие пояснения к таблице, описать её. Можно указать, на что именно в приведенных в ней данных надо обратить внимание, что для автора является наиболее важным. Например: «Из таблицы 2.1.3 видно, что в результате проведенных развивающих занятий уровень наглядно-образного мышления в группе значительно повысился. Если в начале года большую часть составляли дети со средним уровнем и ниже (с 1-м, 2-м и 3-м уровнями вместе – 52 человека), то на итоговом этапе преобладают дети, чей уровень выше среднего или высокий (всего 51 человек с 4-м и 5-м уровнями). Обращает на себя внимание, что в конце развивающих занятий не осталось детей с низким уровнем, а число детей с уровнем ниже среднего сократилось от 19 до 3-х. Таким образом, данные таблицы убедительно показывают, что в конце эксперимента уровень наглядно-образного мышления в группе повысился.

Иллюстрации в работе размещаются тогда, когда они могут придать излагаемому материалу ясность, конкретность и образность. Все иллюстрации (фотографии, схемы, диаграммы и т.п.) именуется рисунками и нумеруются последовательно в пределах главы арабскими цифрами. Например, рис. 1.1.1 (первый рисунок первого параграфа первой главы). Все рисунки сопровождаются подписью непосредственно после номера рисунка. В конце подписи (наименования рисунка) точка не ставится. Рисунки должны размещаться сразу же после первого упоминания о них в тексте дипломного проекта. Если после упоминания о рисунке оставшееся место на странице не позволяет его разместить, то рисунок размещается на следующей странице. В виде диаграммы могут быть приведены те же данные, которые мы представили в виде таблицы 2.1.3. Так, данные 2-го столбца таблицы можно оформить в виде гистограммы, на которой числа обозначают количество детей с различным уровнем наглядно-образного мышления.

В качестве примера ниже показано оформление одного из рисунков.

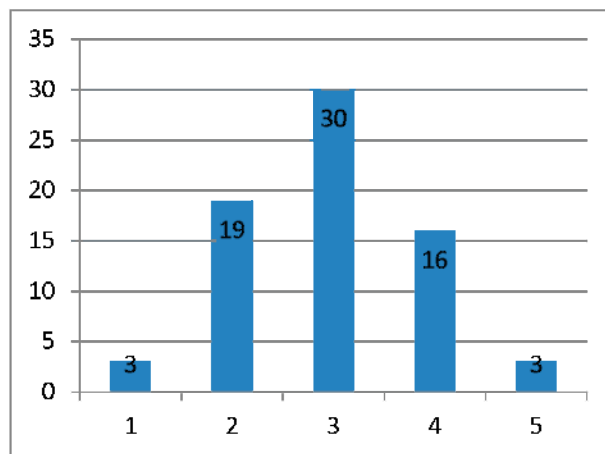


Рис. 1.1.1 Количество детей с различными уровнями наглядно-образного мышления 1 – низкий, 2 – ниже среднего, 3 – средний, 4 – выше среднего, 5 – высокий.

Ссылки на литературные источники. По контексту рукописи автор может ссылаться на соответствующие литературные источники. Это делается тогда, когда текст литературного источника цитируется дословно или когда используются мысли или идеи того или иного исследователя. В этом случае в рукописи дипломной работы в квадратных скобках приводится порядковый номер литературного источника по списку литературы, размещенному в конце работы, и страницы источника.

Примеры: Б.Г. Ананьев пишет: «Личность есть объект и субъект исторического процесса, объект и субъект общественных отношений, субъект и объект общения, наконец, что очень важно, субъект общественного поведения – носитель нравственного поведения» [4, С.52]. Или: В работах ряда ученых–психологов освещаются результаты теоретических и опытно–экспериментальных исследований по проблемам психологического консультирования, психодиагностики и психокоррекции [8; 11; 13; 14; 18 и др.].

При ссылке на литературу число, заключенное до запятой, означает номер литературного источника по списку использованной литературы, который приводится в конце работы. Второе число (после запятой) означает страницу указанного источника. Числа, разделенные точкой с запятой, означают перечисление литературных источников.

Если текст цитируется не по первоисточнику, а по другому документу, то в начале отсылки приводят слова «Цит. по:», например, [Цит. по: 132, С.14] или [Цит. по: Олянич, 2004, С.39-40]. Если дается не цитата, а упоминание чьих-то взглядов, мыслей, идей, но все равно с опорой не на первоисточник, то в отсылке приводят слова «Приводится по:», например, [Приводится по: 108] или [Приводится по: Красавский, 2001]. Если необходимы страницы, их также можно указать: [Приводится по: 108, С. 27] или [Приводится по: Красавский, 2001, С.111].

Список использованных источников и литературы.

В список литературы включают все использованные в работе источники в алфавитном порядке. Сведения о книгах (монографиях, учебниках, учебных пособиях, справочниках и т.п.) должны включать: фамилию, инициалы автора (авторов), заглавие, данные о последующих изданиях, место издания, издательство, год издания и объем в страницах. Название места издания приводится полностью, допускаются сокращения только названий Москва – М., Санкт–Петербург – СПб.

В сведения о статье из периодической печати включают: фамилию–, и инициалы автора (авторов), заглавие статьи, наименование издания (журнала), наименование серии (если она обозначена), место издания, издательство, год выпуска, том, номер издания (журнала), страницы, на которых помещена статья;

Набор элементов в библиографических описаниях и последовательность их расположения регламентируется стандартом. Все описания должны быть составлены в соответствии с ГОСТ 701–84 «Библиографическое описание документа. Общие требования и правила составления»,

ГОСТ 7.12–93 «Библиографическая запись. Сокращения слов на русском языке. Общие требования и правила» и ГОСТ 7.11–78 «Сокращение слов и словосочетаний на иностранных европейских языках в библиографическом описании».

Примеры библиографических описаний:

Произведения печати одного автора или составителя

1. Мухаметзянова Г.В. *Избранные педагогические труды: В 3-х т. Т. 3/Г.В. Мухаметзянова.* Казань: Магариф, 2012. 415 с.
2. Грановская Р.М. *Элементы практической психологии. 3-е изд., перераб. и доп.* СПб.: Свет, 2012. 608 с.

Произведения печати двух–трех авторов

1. Колесникова И.А., Горчакова Сибирская М.П. *Педагогическое проектирование: Учеб. пособие для высш. учеб. заведений / [И.А. Колесникова, М.П. Горчакова–Сибирская] / Под ред. И.А. Колесниковой.* –М.: Издательский центр «Академия», 2009. –288 с.
2. Валеева Н.Ш., Гончарук Н.П. *Психология и культура умственного труда: Учеб. пособие / [Н.Ш. Валеева, Н.П. Гончарук].* М.: КНОРУС, 2004. 204 с.

Произведения печати более трех авторов

1. Вачков И.В., Гришину И.Б., Пряжников КС *Введение в профессию «психолог»: Учеб. пособие / [И.В. Вачков, И. Б. Гришину, П. С. Пряжников] / Под ред. И.В. Гришинуна.* – 2-ое изд., стер. – М.: Издательство МПСИ; –Воронеж: Издательство НПО «МОДЭК», 2009. 464 с.
2. *Воспитательная деятельность педагога: Учеб. пособие для студ. высш. учеб. заведений / [И.А. Колесникова, Н.М. Борытко, С.Д. Поляков, Н.Л. Селиванова] / Под общ. ред. В.А. Сластенина, И.А. Колесниковой.* М.: Издательский центр «Академия», 2009. 336 с.

Работы (статьи) авторов как составная часть книги (сборника, журнала)

1. Мухаметзянова Ф.Г. *Научно–методическое обеспечение становления субъектности специалиста профессионала в вузе // Междисциплинарный подход в становлении специалиста профессионала в гуманитарном вузе: Сборник статей Всероссийской научно–практической конференции (г.Коряжма, 14–16 ноября 2005 г.) в 2-х т. Т.1 / Под ред. М.Н. Заостровцевой, В.З. Юсупова.* –Москва–Коряжма: Изд. во «Старая Вятка», 2005. – С. 259–266.
2. Шакуров Р.Х. *Барьер как категория и его роль в деятельности // Вопросы психологии, 2011, №1. С.3–18.*

Авторефераты диссертаций

1. Мухаметзянова Ф.Г. *Субъектность студента высшего педагогического учебного заведения: теория и практика: Автореф. дис... д-ра педагогич. наук (13.00.01, 19.00.07).* Киров: ВГУ, 2002. –43 с.
2. Ягафарова Д.С. *Теоретические основы преемственности подготовки сельского учителя в школе и педагогическом вузе: Автореф. дис... д-ра пед. наук (13.00.01).* Казань, 1991. 37 с.
3. Яхина З.Ш. *Субъектный подход к развитию профессионально значимых личностных качеств будущего педагога: Автореф. дис... канд. психол. наук (19.00.13).* Казань: КГУ, 2002. – 23 с.
4. Аркавий Г.С. *Социально–нравственное воспитание студентов ССУЗ средствами театрального искусства: Автореф. дис... канд. пед. наук (13.00.01).* Казань: ИСПО РАО, 2003. 21 с.

Электронный диск

Энциклопедия российского законодательства [Электронный ресурс]: 2003, осень-зима: нормативные документы. Комментарии. Толковый словарь: для преподавателей и студентов юридических и экономических специальностей. Электрон. текстовые дан. М.: Гарант-Сервис, 2003. 1 электрон. опт. диск (CD-ROM). (Система Гарант; Вып.7). Загл. с контейнера.

Вострикова Л.Г. Финансовое право [Электронный ресурс] : учебник / Л.Г. Вострикова. — Электрон. текстовые дан. — М.: Равновесие: Юстинформ, 2005. — 1 электрон. опт. диск (CD). — Загл. с контейнера.

Электронная статья

Цыганкова С. Непреодолимая ступенька [Электронный ресурс] / С. Цыганкова ; Центр политических и социальных исследований республики Карелия. — Электрон. ст. — Петрозаводск, Политика Карелии. — URL : <http://politika-karelia.ru>, свободный. — Яз. рус. — (Дата обрац.).

Статья из электронного журнала (аналог печатного)

Мозолин В. П. Модернизация права собственности в экономическом измерении [Электронный ресурс] / В. П. Мозолин. — Электрон. ст. — М., 2011. — URL : <http://www.norma-verlag.com/journal/2011/1>, свободный. — Яз. рус. — Аналог печат. изд. (Журнал российского права. — 2011. — № 1). — (Дата обрац. 23.06.2011).

Электронный журнал

Исследовано в России [Электронный ресурс]: многопредмет. науч. журн. / Моск. физ.-техн. ин-т. — Электрон. журн. — Долгопрудный : МФТИ, 1998. — URL : <http://zhurnal.mipt.rssi.ru>, свободный. — Яз. рус. — (Дата обрац.)

Электронные данные

Российская государственная библиотека [Электронный ресурс] / Центр информ. технологий РГБ; ред. Т.В. Власенко; Web-мастер Н.В. Козлова. — Электрон. дан. — М.: Рос. гос. б-ка, 1997. — URL : <http://www.rsl.ru>, свободный. — Яз. рус., англ. — (Дата обрац.)

Окончательно отработанный и тщательно проверенный список литературы будет размещен вами в конце исследования (после заключения).

Оформление иллюстративного материала

Иллюстративный материал (таблицы, графики, рисунки, формулы, схемы и т.д.) включается в курсовую работу с целью наглядности аргументации и обоснования выводов, полученных студентом. Таким образом, в основной части выпускной квалификационной работы помещается только тот материал, который способствует лучшему обоснованию выводов, полученных студентом. Таблицы, отчетные формы и другой фактический материал, который представляет собой исходные данные, на основании которого производилось исследование, в основной текст работы не включаются, но могут быть вынесены в приложение. Графики и диаграммы, построенные на основе исходных фактических данных, рекомендуется включать непосредственно в основной текст работы.

Весь иллюстративный материал должен, по возможности, помещаться непосредственно после первого его упоминания в тексте.

При необходимости таблицу можно переносить на другую страницу. В этом случае применяется следующий вариант оформления. Заголовки столбцов (или строк) таблицы пронумеровываются, и на следующей странице не повторяется текст заголовков, а проставляется только соответствующий номер столбца (строки). Над продолжением таблицы сверху печатаются слова «Продолжение таблицы 2.3.1». Название таблицы на новой странице не повторяется.

Не допускается также перенос таблицы на следующую страницу, если на следующую страницу переносятся одна - две строки содержания таблицы. В этом случае следует либо несколько уменьшить размер шрифта, используемый в таблице, чтобы таблица поместилась целиком на предыдущем листе; либо немного увеличить интервалы между строками таблицы, чтобы таблица располагалась на страницах более равномерно.

Оформление приложений

Приложения помещаются после списка литературы. Каждое приложение последовательно нумеруется арабскими цифрами. Если приложение больше одной страницы, то оно переносится на другую страницу и сверху обозначается как «Продолжение приложения ...». В тексте КР на все приложения должны быть приведены ссылки. Расположение

приложений в конце документа должно соответствовать порядку появления ссылок на них в тексте.

Каждое приложение начинается с новой страницы. В верхнем правом углу страницы указывается слово «Приложение» и ставится его порядковый номер (например, «Приложение 1»). Каждое приложение должно иметь заголовок, который ставится на следующей строке после слова «Приложение», и этот заголовок центруется относительно текста.

6. Подготовка к защите и защита выпускной квалификационной работы

Защита ВКР – это завершающий и ответственный момент образовательного процесса. К защите выпускной квалификационной работы допускается лицо, успешно завершившее в полном объеме освоение основной образовательной программы по направлению или специальности, и успешно прошедшее все другие виды итоговых аттестационных испытаний.

Для усиления доказательности выводов и предложений студента, а так же для демонстрации формирования у студента общекультурных (универсальных) компетенций, таких как: способность к коммуникации, умение владеть аудиторией и презентовать свои идеи, доклад целесообразно проиллюстрировать презентацией.

Наиболее важными являются слайды, отражающие:

- цели и задачи ВКР;
- краткую характеристику объекта исследования;
- модели, методы и критерии принятия решений, используемые студентом;
- результаты исследований в виде графиков и диаграмм;
- рекомендации и предложения по совершенствованию деятельности исследуемого объекта;

Каждый, предлагаемый в качестве раздаточного материала рисунок (диаграмма, график и пр.) должен содержать:

- наименование;
- изобразительную часть,
- условные обозначения (включая цветовые обозначения),
- пояснительный текст (если требуется).

Раздаточный и презентационный материал должен соответствовать тексту (содержанию) ВКР.

В государственную аттестационную комиссию до защиты ВКР ответственным секретарем ГЭК представляются следующие документы:

- справка о выполнении студентом учебного плана и полученных им оценках по дисциплинам учебного плана (экзаменационный лист);
- ВКР;
- отзыв научного руководителя ВКР;
- дневник выпускника.

Список очередности защиты ВКР составляется не позднее, чем за пять дней до защиты. Этот список доводится до сведения студентов и представляется членам ГЭК.

Защита ВКР проводится в следующем порядке:

1. Выступление выпускника по теме ВКР;
2. Ответы на вопросы членов ГЭК;
3. Оглашение отзыва руководителя ВКР.
4. Оглашение рецензии на ВКР;
5. Ответы выпускника на замечания рецензента;

7. Оценка результатов защиты выпускной квалификационной работы

Подведение результатов защит ВКР производится на закрытом заседании ГЭК после защиты всех работ, представленных на данное заседание. Каждый член ГЭК, за исключением председателя, который имеет два голоса, имеет один голос, оценивает уровень, качество, ход

защиты ВКР и дает свое заключение о присвоении квалификации, о выдаче диплома ее автору. Окончательное решение по каждой работе принимает председатель ГЭК на основе оценок членов ГЭК. После принятия решения об оценках по лучшим работам принимаются решения о рекомендациях к публикации, внедрении в производство, выдвижении на конкурс и т.д. В этих же случаях рассматриваются членами ГЭК рекомендации для поступления в магистратуру или аспирантуру (уровень подготовки кадров высшей квалификации).

Дипломная работа оценивается по ряду критериев, информация о выполнении которых заносится членами государственной аттестационной комиссии в протокол оценки выпускной квалификационной работы. К таким критериям относят:

- актуальность и обоснование выбора темы;
- полнота и четкость освещения введения: цель, объект, предмет, гипотеза, задачи и методы исследования;
- раскрытие основных теоретических понятий, тезисов;
- системность описания методики проведения исследования;
- представление результатов опытно-экспериментальной части работы;
- точность и полнота сделанных по работе выводов, их соответствие выдвинутой гипотезе;
- качество публичного выступления: точное, последовательное, полное, научно обоснованное изложение основных положений работы с соблюдением регламента;
- стиль изложения исследовательской работы;
- ответы на вопросы: полнота, точность, логичность, аргументированность, научная эрудиция и т.п.;
- полнота охвата научной литературы;
- качество оформления дипломной работы и демонстрационных материалов;
- применение новых технологий современного математического и программного обеспечения, компьютерных технологий;
- самостоятельность и инициативность в подходе к исследованию;
- результаты внедрения (наличие подтверждающего документа).

На основе анализа результатов выполнения этих критериев членами ГАК, студент получает **оценку**:

- оценка **«отлично»** выставляется за работу, в которой всесторонне обоснована актуальность избранной темы. В теоретической части дан полноценный анализ психолого-педагогических исследований по проблеме, освещен исторический аспект проблемы. Полно и четко представлены основные теоретические понятия. На основании теоретического анализа сформулированы конкретные задачи исследования. Показана хорошая осведомленность студента в современных исследовательских методиках. Используются современные методы анализа полученных результатов. Проведен формирующий эксперимент (описан подробный проект формирующей части исследования, используются инновационные, авторские технологии). Изложение опытной работы иллюстрируется графиками, таблицами, схемами. В заключении сформулированы развернутые, самостоятельные выводы, определены, направления дальнейшего изучения проблемы. Работа грамотно оформлена. По материалам работы сделаны сообщения на студенческих научных конференциях;
- оценка **«хорошо»** выставляется за работу, в которой во введении раскрыта актуальность проблемы исследования. В теоретической части представлен круг основной литературы по теме, выявлены теоретические основы проблемы, выделены основные теоретические понятия. Сформулированы задачи исследования, методы исследования адекватны представленным задачам. Студент ориентируется в современных исследовательских методиках. Разработан проект формирующей части исследования. Представлен количественный анализ данных. В заключении

сформулированы общие выводы. Работа тщательно оформлена. Все этапы работы выполнены в срок;

- оценка **«удовлетворительно»** выставляется за работу, в которой актуальность темы раскрыта правильно. Теоретический анализ дан описательно. Библиография ограничена. Ряд суждений отличается слабой аргументацией. Методы исследования соответствуют поставленным задачам. Анализ полученных данных описателен. Проект формирующего эксперимента разработан схематично. В заключении сформулированы общие выводы. Оформление работы соответствует требованиям. Работа представлена в срок;
- оценка **«неудовлетворительно»** выставляется за работу, в которой актуальность слабо аргументирована. В объеме и оформлении работы имеют место грубые недостатки. Неудовлетворительно оформлен список литературы. Автор не владеет методами исследования. Изложение носит репродуктивный характер, отсутствует анализ личного опыта и своего отношения автор не проявляет. Выводы и предложения не обоснованы.

Решения закрытого заседания ГЭК объявляются выпускникам публично.

**УЧРЕЖДЕНИЕ ВЫСШЕГО ОБРАЗОВАНИЯ
«УНИВЕРСИТЕТ УПРАВЛЕНИЯ «ТИСБИ»**

Зав. выпускающей кафедры

(наименование кафедры)

(ФИО)

студента группы _____

(номер группы)

(ФИО студента)

ЗАЯВЛЕНИЕ

Прошу Вас утвердить тему выпускной квалификационной работы бакалавра (специалиста, магистра):

и назначить её руководителем _____

Студент:

(личная подпись)

(Фамилия И.О.)

«__» _____ 20__ г.

Согласовано:

научный руководитель

(личная подпись)

(Фамилия И.О.)

«__» _____ 20__ г.

УТВЕРЖДАЮ

зав. выпускающей кафедрой

(личная подпись)

(Фамилия И.О.)

«__» _____ 20__ г.

**УЧРЕЖДЕНИЕ ВЫСШЕГО ОБРАЗОВАНИЯ
«УНИВЕРСИТЕТ УПРАВЛЕНИЯ «ТИСБИ»**

ГУМАНИТАРНЫЙ ФАКУЛЬТЕТ
КАФЕДРА ПЕДАГОГИКИ И ПСИХОЛОГИИ

Допущена к защите.
Зав. выпускающей кафедрой

_____ А.Л. Короткова,
доцент, к.пед.н.

«__» _____ 20__ г.

ВЫПУСКНАЯ КВАЛИФИКАЦИОННАЯ РАБОТА

на тему: «Психолого-педагогическая коррекция агрессивного
поведения подростков»

Направление подготовки 44.04.02. Психолого-педагогическое
образование
Профиль Психолого-педагогическое
сопровождение профилактики
девиантного поведения

Работу выполнил
студентка гр. ЗППО-13М _____ А.Н. Иванова

Научный руководитель
Д-р псих. наук, проф. _____ А.Н. Грязнов

Казань, 2021 г.

**УЧРЕЖДЕНИЕ ВЫСШЕГО ОБРАЗОВАНИЯ
«УНИВЕРСИТЕТ УПРАВЛЕНИЯ «ТИСБИ»**

ОТЗЫВ

научного руководителя выпускной квалификационной работы

Тема работы: _____

Студент (ка)
Группа
Направление (специальность)
Профиль
Научный руководитель (Фамилия И.О., место работы, должность, ученое звание, степень)

Оценка соответствия ВКР общим требованиям

Показатели соответствия	Соответствует	Соответствует в основном	Не соответствует
Соответствие содержания работы заданию			
Полнота, глубина и обоснованность изложения заявленной темы			
Степень самостоятельности студента при работе над ВКР, инициативность студента, умение подбирать и обобщать практические исходные данные			
Умение осуществлять поиск, критический анализ информации и применять системный подход для решения поставленных задач			
Умение определять круг задач в рамках поставленной цели и выбирать оптимальные способы их решения, исходя из действующих правовых норм и имеющихся ресурсов и ограничений			
Умение студента работать с литературой, делать профессиональные выводы из общей собранной проанализированной информации			
Степень усвоения полученных студентом знаний, умений и навыков, способность их использования при решении профессиональных задач			
Профессиональная грамотность изложенного научного материала			
Качество приведенного в работе иллюстративного материала			
Возможность практического использования работы или ее отдельных положений			

Отмеченные достоинства работы

Отмеченные недостатки

Заключение

Научный руководитель

« » _____ 20 ____ г.

(подпись)

Ознакомлен _____ / _____ / (Подпись, ФИО студента)

Дата