

**УЧРЕЖДЕНИЕ ВЫСШЕГО ОБРАЗОВАНИЯ  
«УНИВЕРСИТЕТ УПРАВЛЕНИЯ «ТИСБИ»**

---

Гуманитарный факультет  
Кафедра педагогики  
Кафедра психологии и педагогики дошкольного и начального образования

**МЕТОДИЧЕСКИЕ УКАЗАНИЯ  
по выполнению курсовой работы  
по дисциплинам  
основной профессиональной образовательной программы  
по направлению подготовки  
44.03.02. «ПСИХОЛОГО-ПЕДАГОГИЧЕСКОЕ ОБРАЗОВАНИЕ»**

Казань, 2019

В руководстве даны основные требования к содержанию и оформлению курсовой работы.

Руководство составлено в соответствии с требованиями ОПОП по направлению подготовки 44.03.02 «Психолого-педагогическое образование» на базе ФГОС 3+ ВО.

Составители:

А.Л. Короткова, канд. пед. наук, доцент, зав. кафедрой педагогики

И.А. Латыпова, канд. пед. наук, и. о. зав. кафедрой психологии и педагогики дошкольного и начального образования

Утверждена на совместном заседании кафедры педагогики и кафедры психологии и педагогики дошкольного и начального образования от 27.06.2019 г., протокол № 10.

## Содержание

1. Общие положения.....	4
2. Организация выполнения курсовой работы.....	5.
3. Структурные элементы курсовой работы.....	6
4. Требования к оформлению курсовой работы.....	16
5. Требования к оформлению презентации курсовой работы.....	26
6. Порядок аттестации по курсовой работе.....	27
Приложения.....	28

## **1. ОБЩИЕ ПОЛОЖЕНИЯ**

1.1. Настоящие методические рекомендации предназначены для студентов, обучающихся по направлению подготовки 44.03.02 «Психолого-педагогическое образование».

1.2. Настоящие методические указания устанавливают требования, структуру, правила оформления и оценку курсовых работ и являются обязательными для преподавателей и студентов кафедры педагогики и кафедры психологии и педагогики дошкольного и начального образования.

1.3. Курсовая работа – один из основных видов учебной деятельности и форм контроля учебной деятельности студентов, предусмотренных учебным планом направления подготовки 44.03.02 «Психолого-педагогическое образование».

1.4. Курсовая работа представляет собой логически завершенное и оформленное в виде текста изложение студентом содержания отдельных проблем, задач и методов их решения в изучаемой дисциплине с целью углубленного изучения отдельных тем и овладения исследовательскими навыками.

### **1.1. Цели и задачи курсовой работы**

Целями написания курсовой работы являются:

1. Систематизация и углубление теоретических и практических знаний по направлению, их применение при решении конкретных задач;
2. Приобретение навыков самостоятельной работы по применению теории в области данного направления изучаемого студентом;
3. Овладение методикой исследования процессов, обобщения и логического изложения материала (с использованием математических, компьютерных, социологических и иных методов);
4. Выявление подготовленности студента к самостоятельной научной работе.

При подготовке курсовой работы студенту необходимо решить следующие задачи:

1. Определить актуальность выбранной темы и ее разработанность, поставить цель и задачи исследования;
2. Ознакомиться с теоретическими положениями, нормативно-правовыми документами, статистическим материалом, справочниками, монографиями по избранной теме, как отечественными, так и зарубежными и иными научными публикациями;
  1. Изложить свою точку зрения по дискуссионным вопросам, относящимся к теме исследования;
  2. Собрать необходимый практический материал для конкретизации исследований;
  3. Провести систематизацию и анализ собранных данных, используя соответствующие методы и модели;

4. На основе выполненного анализа разработать конкретные выводы и предложить рекомендации по теме своего исследования, обязательно выделяя при этом оценку эффективности их реализации;

5. Оформить курсовую работу согласно установленным требованиям.

Курсовая работа разрабатывается на конкретном материале образовательных учреждений и психолого-педагогических организаций.

## **2. ОРГАНИЗАЦИЯ ВЫПОЛНЕНИЯ КУРСОВОЙ РАБОТЫ**

### **2.1. Тематика курсовых работ**

Тематика курсовых работ должна быть актуальной и соответствовать современному состоянию и перспективам развития психологии, педагогики, сфер экономики, права и образования, а также задачам учебной дисциплины.

Темы курсовых работ должны соответствовать рекомендуемой примерной тематике курсовых работ в примерных и рабочих программах учебной дисциплины.

Темы курсовых работ могут быть связаны с программой производственной (профессиональной) практики студента.

Тематика курсовых работ, требования к ним и рекомендации по их выполнению доводится до сведения студентов в начале соответствующего семестра. Выбор темы осуществляется студентом самостоятельно и заблаговременно, но с одобрением у своего руководителя из числа преподавателей кафедры.

Тематика курсовых работ разрабатывается преподавателями данной дисциплины, рассматривается и принимается кафедрой, утверждается начальником учебно-методического управления. Примерную тематику курсовых работ и настоящие методические рекомендации студент получает в деканате.

При выборе темы студент руководствуется:

- своими научными интересами, определившими тематику его рефератов,

- своими научными докладами;

- актуальностью темы, ее практической значимостью;

Тема должна быть сформулирована профессионально грамотно. Это означает, что в названии должны быть представлены как объект исследования, так и его предмет. Сама же формулировка, по возможности, должна отражать его проблему и состоять не более чем из 7–9 слов.

Любое изменение темы после ее утверждения не допускается.

### **2.2. Руководство курсовой работой**

Руководство курсовой работой осуществляет преподаватель, ведущий соответствующую дисциплину.

Функциями руководителя курсовой работы являются:

- практическая помощь студенту в выборе темы, разработка плана и графика ее выполнения;

- рекомендации по подбору литературы и фактического материала;
- систематический контроль за ходом выполнения курсовой работы в соответствии с планом;
- квалифицированные консультации по вопросам содержания и последовательности выполнения работы;
- информирование председателя цикловой комиссии в случае несоблюдения студентом установленного графика выполнения работы;
- оценка качества выполнения курсовой работы в соответствии с требованиями.

### **2.3. Этапы и сроки выполнения курсовой работы**

Курсовая работа выполняется студентами в сроки, предусмотренные графиком учебного процесса.

Студент составляет план работы, определяет ее структуру, содержание, название глав и параграфов, подбирает монографическую и специальную литературу, разрабатывает опорные конспекты (раздаточный материал), консультируется с руководителем.

Выполненная работа сдается на кафедру педагогики или в деканат для проверки. После положительной оценки её научным руководителем она должна быть возвращена студенту для подготовки к защите или переработке при несоответствии требованиям:

- если работа соответствует предъявленным требованиям, руководитель оценивает её положительно и сообщает об этом студенту;
- неудовлетворительно выполненная работа подлежит переработке в соответствии с замечаниями преподавателя. Рецензия на неудовлетворительно выполненную работу может быть изложена в виде замечаний на титульном листе оцениваемой курсовой работы.

Повторно выполненная работа сдается на кафедру педагогики или в деканат с первым вариантом курсовой работы и рецензией на неё. Оценка по итогам работы является одним из критериев определения уровня подготовки студентов.

Курсовая работа студенту не возвращается и хранится на кафедрах УВО «Университет управления «ТИСБИ»» не менее года.

## **3. СТРУКТУРНЫЕ ЭЛЕМЕНТЫ КУРСОВОЙ РАБОТЫ**

В курсовую работу входит (схематично структура представлена в *приложении 1*):

- стандартно оформленный титульный лист – *Приложение 2*;
- стандартно оформленное содержание – *Приложение 3*;
- отзыв научного руководителя – *Приложение 4*;
- введение – до 5% общего объёма текстовой части работы;
- первый раздел текстовой части – изучение теоретических аспектов – до 35% общего объёма работы;

- второй раздел текстовой части – анализ практических аспектов – до 50% общего объема работы изучаемой темы (на примере конкретного гостиничного предприятия);
- заключение – до 5% общего объема текстовой части работы;
- список использованной литературы не менее 25 источников;
- приложения.

### **3.1. Требования к содержанию**

Содержание курсовой работы должно иметь логическую последовательность, убедительность и достоверность излагаемого материала, краткость и точность формулировок, целенаправленность, и обоснованность выводов и предложений, направляемых на совершенствование поставленных проблем.

Выводы по каждому разделу излагаются в конце раздела, затем вносятся в заключительную часть курсовой работы. Выводы должны быть основаны на проведенном в работе анализе.

Содержание представляет собой последовательное перечисление наименований разделов (глав), подразделов, а также указаний страниц, на которых размещается начало разделов. В содержание включается список используемых литературы и источников, а также приложения.

#### **3.1.1. Введение**

Введение – наиболее важная часть научно-исследовательской работы, так как оно не только раскрывает дальнейшее содержание диплома, но и содержит важные квалификационные характеристики. Содержание введения соответствует определенному, принятому в науке стандарту, и обязательно включает ряд формулировок: проблему исследования; его актуальность, методологическую основу, научную новизну и практическую значимость; объект и предмет исследования; его цель, задачи и гипотезу; используемые методы, этапы исследования, структуру работы.

Но общий текст введения не должен превышать четырех-пяти страниц. Рассмотрим основные элементы введения более подробно.

##### ***Актуальность***

Отвечая на вопрос о том, почему именно сейчас необходимо данное исследование, вы тем самым освещаете его актуальность. Актуальность может быть теоретической, т.е. обнаруженная проблема находится на переднем крае науки, разрабатывается современными учеными и т.п., или практической, т.е. вытекающей из злободневных запросов практики в той области общественной жизни, где вы проводите свое прикладное исследование. Основными аспектами актуальности педагогического или психологического исследования могут быть:

- необходимость дополнения теоретических построений, относящихся к изучаемому явлению;
- потребность в новых фактах, которые позволят расширить теорию и сферу ее применения;

- потребность в более эффективных психодиагностических и исследовательских методах, способных обеспечить получение новых данных;
- потребность в разработке методов (технологий), имеющих более широкие возможности (эффективности психологического воздействия, обучения, тренировки, реабилитации и т.п.);
- потребность в разработке психологических рекомендаций или в решении практических проблем на основе использования психологических знаний.

Актуальность темы исследования раскрывается в направлениях:

- теоретическом: абзац о масштабе теории вопроса (*например, «Существует такая-то проблема, в тоже время в науках о человеке (или психолого-педагогических науках) эта проблема не получила должного освещения в таких аспектах, как...»*).
- практическом: абзац о положении дел в практике выбранной Вами проблемы (*например, «Анализ практики показывает, что педагоги (дети) не достаточно знакомы (не обладают достаточными умениями, не всегда уделяют профессиональное внимание), а чаще сталкиваются с...»*).

### ***Противоречие***

После того, как вы кратко и в то же время детально описали актуальность исследования, Вы формулируете противоречие. Под противоречием понимается определенная взаимосвязь между взаимоисключающими, но при этом взаимообуславливающими и взаимопроникающими противоположностями внутри единого объекта и его состояний. *В педагогике и психологии противоречие понимается как несогласованность, несоответствие между какими-либо аспектами единого объекта.* Необходимо учесть, что противоположные стороны противоречия обязательно должны быть относительно равнозначными, а также относиться и к теории и к практике. (*Например, «В современном состоянии вопроса сложились неразрешенные противоречия между тем-то и тем-то в теории... и тем-то и тем-то в практике...»*).

После того как вы обозначили противоречие или противоречия вам необходимо сделать переход к научному аппарату исследования. (*например, «Социально-практическая значимость и теоретическая неразрешенность этого вопроса обусловило выбор темы нашего исследования «...»*).

### ***Проблема курсовой работы***

На основе выявленного противоречия формулируется проблема исследования - *вопрос, представляющий существенный практический или теоретический интерес, требующий решения.* Формулируя проблему, Вам необходимо ответить на вопрос: *что в данной области осталось неизученным?* Чаще всего проблема формулируется в виде вопроса, например, *«какова взаимосвязь того-то и того-то...?», «при каких условиях формируется...?», «при каких социально-педагогических условиях*



эффективно...?» «каковы механизмы психологического воздействия на ...» и т.п.

Пример:

Неправильная формулировка:

«Таким образом, можно констатировать противоречие между насущной необходимостью решения поставленных вопросов и их малой разработанностью в литературе».

Правильная формулировка:

«Таким образом, можно констатировать противоречие между имеющимися в литературе эмпирическими данными, подтверждающими альтернативные точки зрения, а именно...»

***Объект курсовой работы***

Объект исследования – это фрагмент, часть реальности, на которую направлен научный поиск. В психологических исследованиях объектом могут выступать сами психические явления. Наиболее часто ошибки в определении объекта исследования связаны с представлением в качестве такового конкретных испытуемых (а это – эмпирическая база исследования, которую вы опишите в эмпирической главе) или некоего процесса, связи между явлениями, характеристик какого-либо явления (а вот это вполне может стать предметом вашей работы).

Пример:

Неправильные формулировки:

«В качестве объекта нашего исследования выступали воспитанники средней группы детского сада № 12 г. Азнакаево».

«Объектом нашего исследования было влияние рок-музыки уровень интеллектуального развития студенческой молодежи».

Стоит иметь в виду, что объект и предмет исследования определяются еще и его типом: фундаментальным или прикладным. Напомним их отличия. В системе современного научного знания различают несколько основных типов исследования. Одна из классификаций строится на основании такого критерия, как связь задач исследования с непосредственными запросами практики. Именно по этому критерию все исследования можно разделить на фундаментальные и прикладные.

В самом общем виде различие между ними сводится к тому, что фундаментальное исследование отчетливо ориентировано на раскрытие законов развития изучаемого предмета, в то время как прикладное – на способы применения знания об этих законах на практике.

Прикладные исследования в различных областях науки обладают рядом общих черт.

Цель всякого прикладного исследования – непосредственное решение практической задачи, более или менее быстрое внедрение результатов этого исследования для совершенствования каких-то сторон материальной или духовной деятельности общества.

### ***Предмет курсовой работы***

Предмет исследования – сторона или аспект объекта, который непосредственно изучается, «высвечивается» в объекте, как правило, через призму проблемы.

В качестве предмета психолого-педагогического исследования могут выступить любые аспекты психологической реальности: психические свойства, состояния, процессы, функции, виды поведения и общения, пространственные, временные и интенсивностные характеристики отдельных явлений, взаимовлияния между ними, взаимосвязи между психическими и физиологическими явлениями и т.д.

### ***Цель и задачи курсовой работы***

Цель исследования – ожидаемый результат нашей работы, который позволит разрешить обозначенную проблему. В современной литературе предлагается большой спектр целей психологического исследования.

Это могут быть:

1. Определение характеристики изучаемого явления.
2. Выявление взаимосвязи психических явлений.
3. Изучение возрастной динамики явления.
4. Описание нового феномена, эффекта.
5. Открытие новой (другой) природы явления.
6. Создание классификации, типологии.
7. Создание психологической методики.
8. Доказательство эффективности разработанной психокоррекционной методики и т.п.

Целевая организация любой деятельности, и том числе научно-исследовательской, предполагает выработку определенной последовательности действий – шагов для достижения поставленной цели, каждый из которых имеет свою собственную цель, или «подцель», по отношению к общей цели исследования.

Эти «подцели» - задачи курсовой работы.

Среди 3-4 задач курсовой работы должны быть как те, которые обеспечивают нахождение новых фактов, так и те, которые помогут включить их в систему имеющихся психологических знаний.

Часто встречающаяся ошибка студентов возникает вследствие неумения различать задачи исследования и этапы его организации. Конечно, они взаимосвязаны, но, формулируя задачи исследования, нужно не описывать свои действия (анализ литературы, сбор эмпирических данных, их анализ, формулирование выводов и т.п.), а раскрывать, для чего осуществляется каждое из этих действий и как это способствует постижению общей цели исследования.

### ***Гипотеза исследования***

Гипотеза – это не только догадка, но и логически обоснованное предположение исследователя о наличии, отсутствии или виде связи между изучаемыми явлениями, о характере этой связи, о закономерностях динамики явления (как протекает процесс?) и т.д.

Краткое обоснование гипотезы представляется во введении, а развернутое – в описании проблемы и программы исследования, которая должна логически вытекать из проведенного теоретического анализа проблемы.

Чтобы построить «хорошую» научную гипотезу, которую можно проверить эмпирически, следует помнить, что гипотеза:

- не должна содержать понятий, которые эмпирически не могут быть конкретизированы, т.е. не «операционализированы»;
- не должна содержать ценностных суждений;
- не должна включать в себя слишком много ограничений и допущений;
- должна быть проверяемой.

Пример:

Неправильная формулировка:

«Гипотеза нашего исследования заключалась в том, что положительным влиянием на обучение навыкам конструктивного разрешения конфликта будет обладать эмпатическое понимание партнера».

Правильная формулировка:

«В качестве гипотезы исследования выступало предположение о наличии связи между уровнем развития эмпатии у индивида и избираемой им стратегией поведения в конфликте, а именно: чем выше уровень эмпатии, тем чаще избирается стратегия сотрудничества».

Ниже еще один пример правильно сформулированной гипотезы:

*«Гипотеза исследования:*

*Процесс выявления и обоснования комплекса организационно-педагогических условий научно-методического обеспечения деятельности педагога-психолога будет эффективным, если:*

*– выявлены и обоснованы необходимость научно-методического обеспечения педагогов-психологов;*

*– разработан комплекс методик и критериев по научному обеспечению педагогов-психологов;*

*– выявлен и обоснован комплекс организационно-педагогических условий методического обеспечения деятельности педагогов-психологов».*

### **Методы исследования**

Все исследовательские методы можно условно разделить на три группы:

- методы сбора эмпирической информации, к которым относятся наблюдение, опрос, анализ продуктов человеческой деятельности, в том числе документов, эксперимент и т.д.;
- методы теоретические, среди которых можно выделить анализ, синтез, абстрагирование, систематизация, формализация и пр.;
- методы обработки полученных данных, как качественные, так и количественные, в том числе среди последних – специальные методы математической статистики.

Обоснованный выбор методов опирается, прежде всего, на понимание специфики объекта и предмета исследования, а вот уже конкретные приемы и техники (в психологии их часто называют «методиками») определяются поставленными задачами и условиями проведения исследования. Обоснование выбора методов исследования приводится в программе исследования.

### ***База исследования***

База исследования: организация, предприятие, подразделение (дошкольное образовательное учреждение, школа, среднее специальное учебное заведение и др.), в котором вы проводите опытно-экспериментальное исследование.

### ***Практическая значимость***

Практическая значимость как фундаментального, так и прикладного исследования связана с той конкретной, ощутимой пользой, которую могут принести его результаты, помочь кому-либо в его практической деятельности. Это обычно также один из пунктов выводов.

### **Примеры его формулировок:**

«Апробированный в работе комплекс психодиагностических методик может быть использован при изучении особенностей личностного самоопределения лиц пожилого возраста».

«Разработанная программа психокоррекции может быть полезна в работе школьного психолога при решении проблем школьной дезадаптации».

### **3.1.2. Основной текст курсовой работы (главы и параграфы)**

*В основной части курсовой работы* дается теоретическая оценка состояния исследуемого вопроса, обосновываются проблемы и направления их решения, высказывается мнение автора и подчеркивается точка зрения специалистов, изучающих эту область науки. Проводится анализ собранных данных, используя соответствующие методы.

В структуре основной части должны быть выделены главы (1,2,3), а в их составе – вопросы (параграфы) (1.1, 1.2, 1.3... 2.1, 2.2, 2.3...). Названия глав формулируются в соответствии с темой, по возможности кратко, не повторяя ее название, и отражают содержание курсовой работы.

Теоретическая глава курсовой работы. Существующие нормы научной деятельности предполагают, что автор должен продемонстрировать знание того, что было известно еще до него. Наиболее прямой способ демонстрации этого – полный литературный обзор в избранной предметной области «своей» науки, а также в смежных областях других наук. Выполнение этой сложной и серьезной задачи невозможно без умения ориентироваться в огромном море современной научной информации, без умения работать с научной литературой.

Собранные литературные материалы могут быть скомпонованы по хронологическому принципу, описывая этапы исследования проблемы отечественными и зарубежными авторами. Однако логическое построение предпочтительнее. Тогда структура текста может быть примерно такой:

1. Феноменологическое описание предмета изучения: область проявлений, их частота, временные параметры или признаки интенсивности и другие качественные характеристики.
2. Место изучаемого явления среди других, т.е. его взаимосвязи и взаимовлияния, а также факторы, его обуславливающие.
3. Рассмотрение с опорой на избранный методологический подход. Выделяемая структура явления.
4. Сущность, природа явления. Имеющиеся в литературе определения данного явления; разнообразие в его понимании.
5. Закономерности, которым подчиняется явление.
6. Прикладное использование явления (свойства или функции).

Обнаруженные вами в ходе такого анализа малоизученные вопросы, противоречивость теоретических представлений различных авторов, противоречия в имеющихся эмпирических данных и т.п. создают предпосылки для формулирования научной проблемы и для обоснования целей эмпирического исследования.

Эмпирическая глава курсовой работы. Эмпирическая глава вашего текста представляет собой отчет о проделанной работе по сбору и анализу эмпирических данных. Структура этой главы может содержать 3-4 параграфа, например:

1. Программа эмпирического исследования.
2. Результаты.
3. Обсуждение результатов.
4. Выводы.

В программе эмпирического исследования уточняются его цель и задачи, производится «перевод» теоретических понятий, в которых обозначена проблема, в конкретные исследовательские переменные. Часто этот процесс называют операционализацией. Он включает обоснование методик.

Экспериментальная часть содержит программу экспериментального исследования, его результаты и их обсуждение.

В программе экспериментального исследования необходимо:

1. Перечислить использованные методы и методики, обосновать их выбор и указать источники, из которых они взяты. Методики должны быть изложены подробно в тексте или в Приложении.

2. Описать базу исследования и выборку испытуемых, указав их социально-психологические характеристики (пол, возраст, социальное положение и т.п.).

3. Охарактеризовать условия (включая даты и место проведения) эксперимента, его этапы и процедуры, упомянув обстоятельства, которые могли повлиять на результат.

4. Указать способы обработки первичных данных (включая методы статистической обработки результатов), обосновать выбор этих способов.

Результаты и их обсуждение. Обсуждение полученных данных начинается с их описания. Описание должно быть предельно строгим, т.е. содержать в себе только факты с их качественными (есть/нет) или количественными характеристиками (сколько, как часто и пр.). Наиболее удобный вид их представления таблицы, каждая из которых должна иметь свой номер и название.

Частные данные, а также промежуточные расчеты приводятся в «Приложениях». Кроме того, в них помещаются образцы методического инструментария (опросные листы, исследовательские протоколы), иллюстративные материалы и т.п.

Кроме табличной формы представления количественных данных вы можете использовать также: диаграммы; графики для представления характера функциональной зависимости между величинами (переменными); корреляционные плеяды для отображения корреляционных связей между выделенными параметрами и т.д.

Подписи ко всем нетекстовым вставкам (рисунки, графики, схемы и т.п.) помещаются внизу, т.е. под ними, и содержат не только название, но и необходимые пояснения (например расшифровку условных обозначений).

В разделе, описывающем результаты, помещаются все варианты анализа до теоретической их интерпретации, приводится собственно анализ полученных данных. В обсуждении результатов следует раскрытие значения полученных фактов с точки зрения теории, размышления о том, что могли бы означать полученные данные для решения поставленной проблемы, а также сопоставление выявленных закономерностей с представленными в литературе данными подходами.

Результаты включают изложение (без теоретической интерпретации) полученных экспериментальных фактов; сводные таблицы первичных результатов, а также графики, диаграммы, схемы с пояснениями под каждым из рисунков. Если какие-то из этих материалов занимают много места, их можно поместить в Приложении. Следует учесть, что при составлении таблиц или описании каких-то данных исследования не следует указывать фамилии и имена участников эксперимента. Достаточно сделать нумерацию по порядку номеров (№ п/п).

Обсуждение результатов посвящено интерпретации смысла полученных экспериментальных данных с привлечением теоретических знаний.

Характеризуется выбор базы исследования (место и условия проведения исследования, контингент и число испытуемых, их социальные и психологические характеристики, наличие экспериментальной и контрольной групп и т.д.). Обосновывается связь методов и методик (как «техник» сбора эмпирических данных).

Подробно описываются этапы и процедуры исследования. Упомянутся все обстоятельства, могущие предположительно повлиять на полученные данные. Это необходимо для того, чтобы, опираясь на Ваше

описание, любой желающий смог бы в точности повторить его и, следовательно, прийти к тем же результатам.

Указываются способы обработки первичных данных. Количественная обработка данных предполагает обоснование в выборе математической статистики.

Большие, сложные таблицы и таблицы, содержащие промежуточные данные вычислений, лучше поместить в «Приложения».

### **3.1.3. Заключение**

Заключение (объемом две-три страницы) должно содержать общую оценку результатов проделанной работы, ее теоретической и эмпирической частей. По своему содержанию заключение обычно «симметрично» введению, т.е. в нем автор еще раз как бы напоминает смысл и содержание выполненной работы, определяет ее место среди других направлений психологических исследований и психологической практики. В нем намечаются пути и цели дальнейших исследований и подчеркиваются практические рекомендации.

Выводы являются наиболее важной частью работы. Они подводят итог вашего эмпирического исследования, показывая, насколько вы способны обобщить полученные результаты, обосновать свои обобщения с позиций избранной теоретической концепции, связать их с уже имеющимися аналогичными результатами других исследователей. Общее число выводов не должно превышать 3-5. Они должны, во-первых, соответствовать поставленным задачам, а во-вторых, отражать результаты проверки первоначально высказанных гипотез.

Например, можно указать, что в структуре рассматриваемого феномена обнаружены ранее не известные компоненты (перечислить их). Или отметить наличие (отсутствие) и характер взаимосвязей между исследуемыми педагогическими или психологическими явлениями. Добавить, в рамках какого научного подхода получены результаты и какова сфера их практического применения.

Заключение представляет собой краткий обзор всей выполненной работы. В нем указывается теоретическая и практическая значимость исследования, намечаются пути дальнейшего исследования по данной теме. Рекомендации.

В случае прикладного характера исследования выводы дополняются практическими психолого-педагогическими рекомендациями, они должны быть адресными (т.е. предназначаться конкретным специалистам в той или иной области общественной практики).

### **3.1.4. Список использованных источников и литературы**

При составлении списка использованной литературы следует придерживаться библиографических норм описания (образцы см. ниже).

В любом случае (нумерованный список или нет) источники располагаются по алфавиту фамилий авторов, а при их отсутствии – по

названию книги. Фамилии и инициалы редакторов научных сборников отделяются от названия одной косой чертой. Если приводится статья из журнала или сборника, то название журнала (сборника) обязательно приводится после двух косых черт.

Сначала приводятся работы, опубликованные на русском языке, затем – на иностранных языках. Список литературы в курсовой работе обычно включает не менее 20-30 наименований.

Кроме печатных публикаций в список литературы могут быть включены и рукописи, в том числе дипломные и диссертационные работы. На все помещенные в список литературы источники должны быть ссылки в тексте.

### **3.1.5. Приложения**

Здесь могут содержаться стимульные материалы, материалы экспериментального исследования в таблицах, диаграммах, графиках; анкета или опросник, программа коррекционно-развивающих тренинговых занятий и т.п., расчеты статистико-математической обработки полученных исследовательских данных.

## **4. ТРЕБОВАНИЯ К ОФОРМЛЕНИЮ КУРСОВОЙ РАБОТЫ**

Оформление текстовой части курсовой работы согласно ГОСТ 2.105-95 «Общие требования к текстовым документам». ГОСТ 7.1 – 2003 «Библиографическая запись. Библиографическое описание. Общие требования и правила составления».

В процессе выполнения разделов курсовой работы необходимо обратить особое внимание на культуру письма, речи, не допускать грамматических, орфографических и синтаксических ошибок. Текст работы должен быть написан, простым, легко читаемым языком ясным и доступным для восприятия. Текст работы не надо перегружать иностранными словами.

### **4.1. Требования к тексту курсовой работы**

Объем курсовой работы должен составлять не менее 35 страниц и не более 45 страниц текста, включая графический материал, диаграммы, рисунки, таблицы и т.д. Приложения могут быть в неограниченном количестве (но они не должны иметь нормативный характер, т.е. быть законами, инструкциями, постановлениями, указами и т.д.).

Текст работы должен быть набран на компьютере в формате А4, шрифтом Times New Roman размером 14 пт (при оформлении текста с использованием текстового процессора Microsoft Word). Шрифт, используемый в иллюстративном материале (таблицы, графики, диаграммы и т.п.), при необходимости может быть меньше, но не менее 10 пт.

Межстрочный интервал в основном тексте – полуторный. В иллюстративном материале межстрочный интервал может быть одинарным.

Поля страницы должны быть:

– левое поле – 30 мм;



- правое поле – 10 мм;
- верхнее и нижнее поле – 20 мм.

Каждый абзац должен начинаться с красной строки. Отступ абзаца – 12,5 мм от левой границы текста. Недопустимо делать красную строку с помощью клавиш «Пробел» или «Tab». Выравнивание текста – по ширине.

В тексте курсовой работы сокращения терминов допустимы только после введения содержательного определения данного термина.

Нумерация страниц сквозная, в нижней части листа, по центру арабскими цифрами. Титульный лист, оглавление и приложения включаются в общую нумерацию страниц, но номер страницы на титульном листе не проставляется. Нумерация начинается с «Содержания» (т.е. со страницы 2).

Текст должен быть выровнен по ширине страницы.

#### **Ниже пример НЕПРАВИЛЬНО оформленного текста**

*В единственном, официально утвержденном учебнике зоопсихологии К.Э. Фабри, сравнительная психология трактуется как сравнительное изучение психических процессов у животных разных таксономических групп. В настоящий момент сравнительная психология, являющаяся составной частью учебного курса "Зоопсихология и сравнительная психология", обычно рассматривается в эволюционном аспекте с позиций концепции А.Н. Леонтьева об эволюции психики, дополненной К.Э. Фабри. Особое место в курсе занимают сравнительные исследования психики и поведения животных и человека.*

**В этом фрагменте текста следующие ошибки: очень большой отступ красной строки – должен быть 1,25. Кавычки можно ставить только такие – «». Подчеркивания в тексте не допускаются. После первого предложения нет ссылки на учебник Фабри (раз его упоминаем, должны на него сослаться). Текст выровнен не по ширине.**

#### **Ниже пример ПРАВИЛЬНО оформленного текста**

*В единственном, официально утвержденном учебнике зоопсихологии К.Э. Фабри, сравнительная психология трактуется как сравнительное изучение психических процессов у животных разных таксономических групп [26]. В настоящий момент сравнительная психология, являющаяся составной частью учебного курса «Зоопсихология и сравнительная психология», обычно рассматривается в эволюционном аспекте с позиций концепции А.Н.Леонтьева об эволюции психики, дополненной К.Э.Фабри. Особое место в курсе занимают сравнительные исследования психики и поведения животных и человека.*

## **4.2. Оформление титульного листа**

На титульном листе приводят следующие сведения (приложение 2):

- наименование ВУЗа: *Учреждение высшего образования «Университет управления «ТИСБИ»;*
- наименование структурного подразделения: *Гуманитарный факультет;*
- наименование кафедры: *Кафедра педагогики* или *Кафедра психологии и педагогики дошкольного и начального образования.*
- форма работы: *курсовая работа;*
- наименование работы: *тема курсовой работы;*
- *инициалы и фамилия исполнителя работы;*
- *должность, инициалы и фамилия научного руководителя;*
- *место и год выполнения работы.*

### **4.3. Оформление заголовков**

Каждая глава работы должна начинаться с новой страницы. Параграфы следуют друг за другом без вынесения нового параграфа на новую страницу. Не допускается начинать новый параграф внизу страницы, если после заголовка параграфа на странице остается три-четыре строки основного текста. В этом случае параграф необходимо начать с новой страницы.

Заголовки глав, а также заголовки введения, заключения, содержания и списка литературы должны быть напечатаны прописными буквами и располагаться посередине строки. Заголовки параграфов начинаются с прописной буквы, последующие буквы – строчные. Заголовки параграфов должны быть расположенными посередине строки.

Главы нумеруются арабскими цифрами (1,2,3). Слово «Глава» не пишется. Параграфы нумеруются арабскими цифрами в пределах главы (1.1, 1.2, 1.3, и т.п.). После цифры ставится точка и пишется соответствующий заголовок. Точка в конце заголовков (глав, разделов, параграфов) не ставится.

Допускается выделение заголовков глав, параграфов, разделов жирным шрифтом. Не допускается использование подчеркивания в заголовках, использование двух и более типов выделения в заголовках (например, курсив и жирный шрифт, курсив и другой цвет, отличный от основного текста), перенос слов в заголовках глав и параграфов, а также использование в тексте курсовой работы нестандартных символов, в заголовках применение сокращений.

*Например:*

## 1. ТЕОРЕТИЧЕСКИЕ ПОДХОДЫ К ИЗУЧЕНИЮ ПРОБЛЕМ ПАМЯТИ

### 1.1. Проблема памяти в трудах выдающихся психологов

### **4.4. Оформление таблиц**

Оформление согласно ГОСТ 2.105-95 «Общие требования к текстовым документам».

Таблица нумеруется тремя цифрами: первые две – номер параграфа, последняя цифра – номер таблицы в данном параграфе. Например – таблица 2.3.1. (первая таблица в параграфе 2.3.).

Номер таблицы указывается справа над таблицей.

Данные статистических наблюдений и их обработка, исходная информация для анализа, горизонтальный и вертикальный анализ, как правило, приводятся в таблицах. Таблица – это перечень сведений, числовых данных, приведенных в определенную систему и разнесенных по графам. Название таблицы должно отражать ее содержание, быть точным и кратким. Иллюстративный материал включается в курсовую работу с целью наглядности аргументации и обоснования выводов, полученных студентом. Таким образом, в основной части курсовой работы помещается только тот материал, который способствует лучшему обоснованию выводов, полученных студентом. Таблицы, отчетные формы и другой фактический материал, который представляет собой исходные данные, на основании которого производилось исследование, в основной текст работы не включаются, но могут быть вынесены в приложение. Графики и диаграммы, построенные на основе исходных фактических данных, рекомендуется включать непосредственно в основной текст работы.

Весь иллюстративный материал должен, по возможности, помещаться непосредственно после первого его упоминания в тексте.

В графах таблицы не допускается оставлять свободные места. Если соответствующие данные отсутствуют, в графе проставляется прочерк.

При необходимости таблицу можно переносить на другую страницу. В этом случае применяется следующий вариант оформления. Заголовки столбцов (или строк) таблицы пронумеровываются, и на следующей странице не повторяется текст заголовков, а проставляется только соответствующий номер столбца (строки). Над продолжением таблицы сверху печатаются слова «Продолжение таблицы 2.3.1». Название таблицы на новой странице не повторяется.

Не допускается начинать таблицу внизу страницы, если после названия таблицы остается только заголовочная часть, либо заголовочная часть плюс одна/ две строки содержания, а основная часть таблицы при этом оказывается на следующем листе.

Не допускается также перенос таблицы на следующую страницу, если на следующую страницу переносятся одна / две строки содержания таблицы. В этом случае следует либо несколько уменьшить размер шрифта, используемого в таблице, чтобы таблица поместилась целиком на предыдущем листе, либо немного увеличить интервалы между строками таблицы, чтобы таблица располагалась на страницах более равномерно.

*Например:*

Таблица 2.3.1

Уровень сформированности наглядно-образного мышления на констатирующем этапе (до начала развивающих занятий) и на контрольном этапе (после окончания занятий)

1 Уровень наглядно-образного мышления	2 Констатирующий этап	3 Контрольный (итоговый) этап
1 (низкий)	3 чел. – 4,2%	0 чел.
2 (ниже среднего)	19 чел. – 26,8%	3 чел. – 4,2%
3 (средний)	30 чел. – 42,2%	17 чел. – 24%
4 (выше среднего)	16 чел. – 22,6%	36 чел. – 50,7%
5 (высокий)	3 чел. – 4,2%	15 чел. – 21,1%
Всего детей	71 чел.	71 чел.

В тексте работы нужно дать краткие пояснения к таблице, описать её. Можно указать, на что именно в приведенных в ней данных надо обратить внимание, что для автора является наиболее важным. Например: «Из таблицы 2.3 видно, что в результате проведенных развивающих занятий уровень наглядно-образного мышления в группе значительно повысился. Если в начале года большую часть составляли дети со средним уровнем и ниже (с 1–м, 2–м и 3–м уровнями вместе – 52 человека), то на итоговом этапе преобладают дети, чей уровень выше среднего или высокий (всего 51 человек с 4–м и 5–м уровнями). Обращает на себя внимание, что в конце развивающих занятий не осталось детей с низким уровнем, а число детей с уровнем ниже среднего сократилось от 19 до 3–х. Таким образом, данные таблицы убедительно показывают, что в конце эксперимента уровень наглядно-образного мышления в группе повысился.

#### **4.5. Оформление рисунков**

Иллюстрации в работе размещаются тогда, когда они могут придать излагаемому материалу ясность, конкретность и образность. Все иллюстрации (фотографии, схемы, диаграммы и т.п.) именуется рисунками и нумеруются последовательно в пределах главы арабскими цифрами. Например, рис. 1.1.1 (первый рисунок первого параграфа первой главы). Все рисунки сопровождаются подписью непосредственно после номера рисунка. В конце подписи (наименования рисунка) точка не ставится. Рисунки должны размещаться сразу же после первого упоминания о них в тексте курсовой работы. Если после упоминания о рисунке оставшееся место на странице не позволяет его разместить, то рисунок размещается на следующей странице.

В качестве примера ниже показано оформление одного из рисунков.

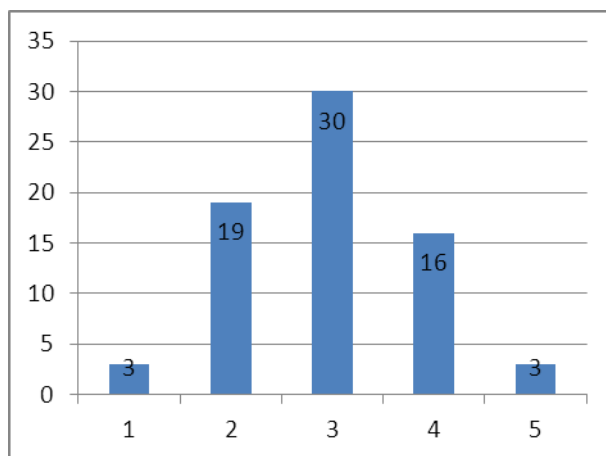


Рис. 1.1.1. Количество детей с различными уровнями наглядно-образного мышления 1 – низкий, 2 – ниже среднего, 3 – средний, 4 – выше среднего, 5 – высокий.

Формулы выписываются аккуратно, черным цветом. Их нумеруют в пределах главы арабскими цифрами. Например, (2.3) (третья формула второй главы). При ссылке на формулу номер формулы указывается в скобках, например: «В формуле (2.3)...». Значения принятых в формуле символов и коэффициентов приводятся непосредственно под формулой в той последовательности, в какой они даны в формуле. Каждое из них начинается с новой строки, первая строка начинается со слова «где».

Формулы выписываются аккуратно, черным цветом (если возможности текстового редактора компьютера не позволяют вставить их в набранный текст). Их нумеруют в пределах главы арабскими цифрами. Например, (2.2.3) (третья формула второго параграфа второй главы). При ссылке на формулу номер формулы указывается в скобках, например: «В формуле (2.2.3)...». Значения принятых в формуле символов и коэффициентов приводятся непосредственно под формулой в той последовательности, в какой они даны в формуле. Каждое из них начинается с новой строки, первая строка начинается со слова «где».

#### 4.6. Оформление сносок и ссылок

**Ссылки на литературные источники.** По контексту рукописи автор может ссылаться на соответствующие литературные источники. Это делается тогда, когда текст литературного источника цитируется дословно или когда используются мысли или идеи того или иного исследователя. В этом случае в рукописи дипломной работы в квадратных скобках приводится порядковый номер литературного источника по списку литературы, размещенному в конце работы, и страницы источника.

*Примеры:* Б.Г. Ананьев пишет: «Личность есть объект и субъект исторического процесса, объект и субъект общественных отношений, субъект и объект общения, наконец, что очень важно, субъект общественного поведения – носитель нравственного поведения» [4, 52]. Или: В работах ряда ученых–психологов освещаются результаты теоретических и опытно–экспериментальных исследований по проблемам психологического

консультирования, психодиагностики и психокоррекции [8; 11; 13; 14; 18 и др.].

При ссылке на литературу число, заключенное до запятой, означает номер литературного источника по списку использованной литературы, который приводится в конце работы. Второе число (после запятой) означает страницу указанного источника. Числа, разделенные точкой с запятой, означают перечисление литературных источников.

Если автор считает целесообразным делать подстрочные примечания, относящиеся к литературным источникам, то их описание должно осуществляться согласно правилам описания произведений печати.

#### **Список использованных источников и литературы.**

В список литературы включают все использованные в работе источники в алфавитном порядке. Сведения о книгах (монографиях, учебниках, учебных пособиях, справочниках и т.п.) должны включать: фамилию, инициалы автора (авторов), заглавие, данные о последующих изданиях, место издания, издательство, год издания и объем в страницах. Название места издания приводится полностью, допускаются сокращения только названий Москва – М., Санкт–Петербург – СПб.

В сведения о статье из периодической печати включают: фамилию и инициалы автора (авторов), заглавие статьи, наименование издания (журнала), наименование серии (если она обозначена), место издания, издательство, год выпуска, том, номер издания (журнала), страницы, на которых помещена статья.

Набор элементов в библиографических описаниях и последовательность их расположения регламентируется стандартом. Все описания должны быть составлены в соответствии с ГОСТ 701–84 «Библиографическое описание документа. Общие требования и правила составления», ГОСТ 7.12–93 «Библиографическая запись. Сокращения слов на русском языке. Общие требования и правила» и ГОСТ 7.11–78 «Сокращение слов и словосочетаний на иностранных европейских языках в библиографическом описании».

#### **Примеры библиографических описаний:**

##### **Произведения печати одного автора или составителя**

1. Мухаметзянова Г.В. *Избранные педагогические труды: В 3-х т. Т. 3/Г.В. Мухаметзянова.* –Казань: Магариф, 2012. –415 с.

2. Грановская Р.М. *Элементы практической психологии.* 3-е изд., перераб. и доп. – СПб.: Свет, 2012. – 608 с.

##### **Произведения печати двух–трех авторов**

1. Колесникова И.А., Горчакова–Сибирская М.П. *Педагогическое проектирование: Учеб. пособие для высш. учеб. заведений / [И.А. Колесникова, М.П. Горчакова–Сибирская] / Под ред. И.А. Колесниковой.* –М.: Издательский центр «Академия», 2009. –288 с.

2. Валеева Н.Ш., Гончарук Н.П. *Психология и культура умственного труда: Учеб.пособие / [Н.Ш. Валеева, Н.П. Гончарук].* – М.: КНОРУС, 2004. – 204 с.

##### **Произведения печати более трех авторов**

1. Вачков И.В., Гриншпун И.Б., Пряжников КС *Введение в профессию «психолог»: Учеб пособие / [И.В. Вачков, И. Б. Гриншпун, П. С. Пряжников]! Под ред. И.Б. Гриншпуна.* – 2-ое изд., стер. – М.: Издательство МПСИ; –Воронеж: Издательство НПО «МОДЭК», 2009. – 464 с.

2. *Воспитательная деятельность педагога: Учеб. пособие для студ. высш. учеб. заведений* / [И.А. Колесникова, Н.М. Борытко, С.Д. Поляков, Н.Л. Селиванова] / Под общ. ред. В.А. Сластенина, И.А. Колесниковой. – М.: Издательский центр «Академия», 2009. – 336 с.

**Работы (статьи) авторов как составная часть книги (сборника, журнала)**

1. Мухаметзянова Ф.Г. Научно–методическое обеспечение становления субъектности специалиста–профессионала в вузе // *Междисциплинарный подход в становлении специалиста профессионала в гуманитарном вузе: Сборник статей Всероссийской научно–практической конференции (г.Коряжма, 14–16 ноября 2005 г.) в 2–х т. Т.1* / Под ред. М.Н. Заостровцевой, В.З. Юсупова. – Москва – Коряжма: Изд–во «Старая Вятка», 2005. – С. 259–266.

2. Шакуров Р.Х. Барьер как категория и его роль в деятельности // *Вопросы психологии, 2011, №1.* – С.3–18.

**Авторефераты диссертаций**

1. Мухаметзянова Ф.Г. *Субъектность студента высшего педагогического учебного заведения: теория и практика: Автореф. дис...д–ра педагогич. наук (13.00.01, 19.00.07).* – Киров: ВГГУ, 2002. – 43 с.

2. Ягафарова Д.С. *Теоретические основы преемственности подготовки сельского учителя в школе и педагогическом вузе: Автореф. дис... д–ра пед. наук (13.00.01).* – Казань, 1991. – 37 с.

3. Яхина З.Ш. *Субъектный подход к развитию профессионально значимых личностных качеств будущего педагога: Автореф. дис... канд. психол. наук (19.00.13).* – Казань: КГУ, 2002. – 23 с.

4. Аркавий Г.С. *Социально–нравственное воспитание студентов ССУЗ средствами театрального искусства: Автореф. дис... канд. пед. наук (13.00.01).* – Казань: ИСПО РАО, 2003. – 21 с.

**Статьи из периодических изданий**

Кузьминов Я.И., Юдкевич М.М. *Университеты в России и Америке: различия академических конвенций*// *Вопросы образования, 2007, №4, с. 144.*

Инструкция по правильному оформлению ссылок из интернета приведена в приложении №5!

Окончательно отработанный и тщательно проверенный список литературы будет размещен вами в конце курсовой работы (после заключения).

Нижеприведенная структура литературных источников обязательна для курсовой работы. Список должен содержать не менее 25 источников.

Порядок указания источников следующий:

- нормативно-правовые акты;
- законы РФ;
- подзаконные акты, указы Президента РФ, постановления Правительства РФ;
- нормативные акты;
- учебники, монографии, диссертации и т.п.;
- статьи из периодических изданий;
- справочники;
- Internet;

– материал с базы практики.

Внутри каждого подраздела списка источники располагаются в алфавитном порядке (авторов или названий).

1) *Законодательные акты.*

1. Федеральный закон от 29.12.2012 N 273-ФЗ (ред. от 30.12.2015) «Об образовании в Российской Федерации»

2) *Указы Президента РФ, постановления Правительства РФ.*

2. Постановление Правительства РФ от 2 января 2016 № 1493 «Об утверждении государственной программы «Патриотическое воспитание граждан Российской Федерации» на 2016–2020 годы»

3) *Нормативные акты.*

3. Положение о лицензировании образовательной деятельности (от 24.09.2012 № 957)

4) *Учебники, монографии, диссертации.*

4. Воспитательная деятельность педагога: Учеб. пособие для студ. высш. учеб. заведений / [И.А. Колесникова, Н.М. Борытко, С.Д. Поляков, Н.Л. Селиванова] / Под общ.ред. В.А. Сластенина, И.А. Колесниковой. – М.: Издательский центр «Академия», 2015. –336 с.

5) *Статьи из периодических изданий.*

5. Кузьминов Я.И., Юдкевич М.М. Университеты в России и Америке: различия академических конвенций // Вопросы образования, 2007, №4, с. 144

6) *Internet.*

Московский государственный университет им. М.В.Ломоносова: [Электронный ресурс]. М., 1997-2012. URL: <http://www.msu.ru>. (Дата обращения: 18.02.2012).

7) *Материал с базы практики*

7. Устав МБОУ СОШ №95 (редакция 2014г.)

#### **4.8. Оформление приложения**

В приложение помещаются материалы, дополняющие текст документа. Например, использованные для расчетов данные; промежуточные таблицы и диаграммы, которые повлияли на построение окончательных таблиц и диаграмм; промежуточные расчеты, показывающие динамику развития доказательств студента; описания алгоритмов; таблицы и рисунки нестандартного формата и т.д.

Приложения помещаются после списка литературы. Приложения имеют общую с остальной частью курсовой работы сквозную нумерацию страниц. Каждое приложение последовательно нумеруется арабскими цифрами. Если приложение больше одной страницы, то оно переносится на другую страницу и вверху обозначается как «Продолжение приложения...». В тексте курсовой работы на все приложения должны быть приведены ссылки. Расположение приложений в конце документа должно соответствовать порядку появления ссылок на них в тексте.

Каждое приложение начинается с новой страницы. В верхнем правом углу страницы указывается слово «Приложение» и ставится его порядковый



номер (например, «Приложение 1»). Каждое приложение должно иметь заголовок, который ставится на следующей строке после слова «Приложение», и этот заголовок центруется относительно текста.

Если документы имеют большой формат, они должны быть сложены по формату А4. При этом одна страница такой нестандартной величины нумеруется как одна страница приложения (без учета ее сложения).

## **5. ТРЕБОВАНИЯ К ОФОРМЛЕНИЮ ПРЕЗЕНТАЦИИ КУРСОВОЙ РАБОТЫ**

Для качественного выполнения работы необходимо соблюдать критерии оценки результатов представленных работ в презентации Power Point:

Полнота изложения информации:

- формулировка темы, указание авторства;
- формулировка цели исследования;
- ясность структуры темы – содержание;
- выделение существенных вопросов темы;
- глубина и содержательность раскрываемой темы (проблемы);
- результаты и выводы получены и соответствуют поставленной цели;
- использованные ресурсы указаны на последнем слайде.

Качество выполнения:

- разнообразие видов предоставления информации (графики, гистограммы, фотографии, таблицы, схемы, рисунки и т.п.);
- простота восприятия (дозированность информации);
- количество символов на слайде (от этого зависит желание читать текст);
- единый стиль презентации;
- оригинальность идеи представления информации;
- не более 2-3 предложений на слайде.

Общий вид:

- соблюдена стилистика текста;
- грамотность текста;
- соблюдена правила дизайна (гармония цветовой палитры и сочетания текста и фона);
- учтен размер используемых шрифтов (от этого зависит физическая возможность прочесть текст);
- смена слайдов по времени (успеть увидеть, прочесть, осмыслить).

Структура презентации:

- общий объем слайдов – не менее 7;
- 1 слайд – титульный лист, в котором отражена принадлежность к образовательному учреждению (колонтитул), тема работы, ФИО студента, ФИО руководителя, год;

- 2 слайд – введение, которое содержит актуальность темы, поставленные цели и задачи работы;
- 3-5 слайды распределяются равномерно на основные части работы;
- 6-7 слайд – заключение, которое отражает основные выводы

## **6. ПОРЯДОК АТТЕСТАЦИИ ПО КУРСОВОЙ РАБОТЕ**

К защите курсовая работа допускается руководителем после подготовки письменного отзыва (Приложение 3). Защита курсовых работ является обязательной и проводится публично с участием аттестационной комиссии – не менее 2-х человек из числа преподавателей по соответствующему учебному курсу с использованием мультимедийной презентации. Защита курсовых работ проводится в специально отведенное в расписании время. Ход защиты курсовой работы оформляется протоколом.

Положительным результатом выполнения курсовой работы является достижение сформулированных во введении целей и задач, изложенных в виде выводов в заключении. Оценка, полученная студентом по итогам защиты курсовой работы, является окончательной и отражается на титульном листе курсовой работы.

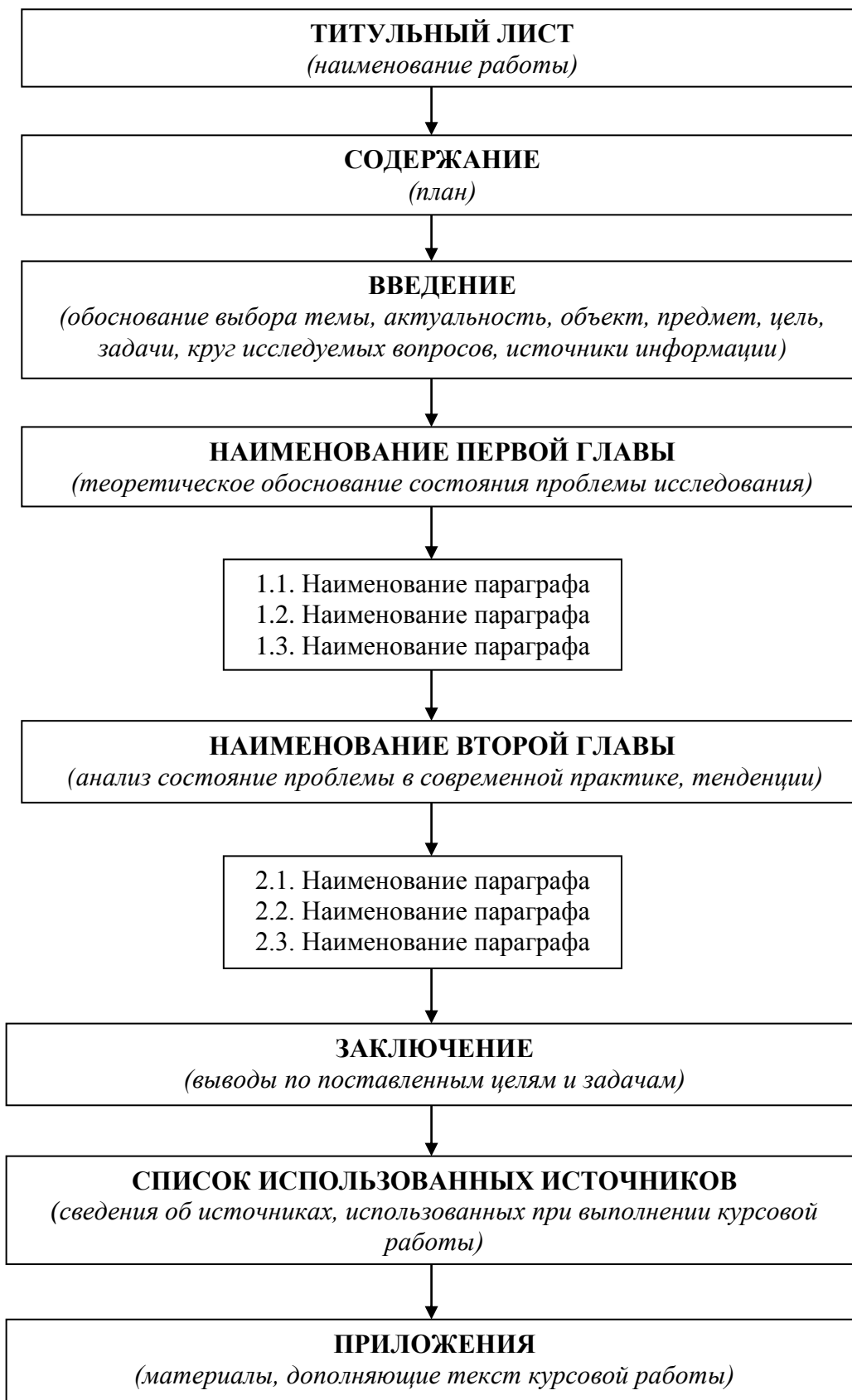
Формой аттестации студента является дифференцированный зачет («отлично», «хорошо», «удовлетворительно»).

Оценка за курсовую работу выставляется в ведомость, зачетную книжку студента и в журнале учета сданных и защищенных курсовых работ. Студент, не предоставивший в установленный срок курсовую работу или не защитивший ее по уважительной причине (подтвержденной документально), считается имеющим академическую задолженность и возможно назначение дополнительного срока защиты.

# ПРИЛОЖЕНИЯ

## Приложение 1

### Структура курсовой работы



Дисциплины, по которым пишутся курсовые работы, закреплены за разными кафедрами, поэтому на титульном листе под строкой «ГУМАНИТАРНЫЙ ФАКУЛЬТЕТ» необходимо указать кафедру в соответствии с таблицей, приведенной ниже:

Дисциплины:	Кафедра:
<ol style="list-style-type: none"> <li>1. <b>Общая и экспериментальная психология</b></li> <li>2. <b>Социальная психология</b></li> <li>3. <b>Психология развития</b></li> <li>4. <b>Психология и педагогика инклюзивного образования</b></li> <li>5. <b>Психология девиантного поведения</b></li> <li>6. <b>Возрастно-психологическое консультирование</b></li> <li>7. <b>Методы коррекционно-развивающей работы педагога-психолога</b></li> </ol>	<p><b>КАФЕДРА ПЕДАГОГИКИ</b></p>
<ol style="list-style-type: none"> <li>1. <b>Психологическая готовность ребенка к школе</b></li> <li>2. <b>Теория и методика познавательно-речевого развития дошкольника</b></li> <li>3. <b>Теория и методика социально-личностного развития дошкольника</b></li> </ol>	<p><b>КАФЕДРА ПСИХОЛОГИИ И ПЕДАГОГИКИ ДОШКОЛЬНОГО И НАЧАЛЬНОГО ОБРАЗОВАНИЯ</b></p>

**УЧРЕЖДЕНИЕ ВЫСШЕГО ОБРАЗОВАНИЯ  
«УНИВЕРСИТЕТ УПРАВЛЕНИЯ «ТИСБИ»»**

---

ГУМАНИТАРНЫЙ ФАКУЛЬТЕТ  
КАФЕДРА ПЕДАГОГИКИ

**КУРСОВАЯ РАБОТА**

по дисциплине  
«Общая и экспериментальная психология»

на тему: «Исследование познавательных процессов с позиций культурно-исторического подхода»

Работу выполнил (а)  
студент (ка) гр.ППО-308  
Кушкова М.А.

Научный руководитель  
канд.пед.наук, доцент  
Короткова А.Л.

Казань, 2019 г.

**УЧРЕЖДЕНИЕ ВЫСШЕГО ОБРАЗОВАНИЯ  
«УНИВЕРСИТЕТ УПРАВЛЕНИЯ «ТИСБИ»»**

---

ГУМАНИТАРНЫЙ ФАКУЛЬТЕТ  
КАФЕДРА ПСИХОЛОГИИ И ПЕДАГОГИКИ ДОШКОЛЬНОГО И НАЧАЛЬНОГО  
ОБРАЗОВАНИЯ

**КУРСОВАЯ РАБОТА**

по дисциплине  
«Психологическая готовность ребенка к школе»

на тему: «Эмоциональная готовность ребенка к школе»

Работу выполнил (а)  
студент (ка) гр.ППО-709  
Хусаинова Э.А.

Научный руководитель  
канд.пед.наук  
Латыпова И.А.

Казань, 2017 г.

Образец оформления содержания

СОДЕРЖАНИЕ

ВВЕДЕНИЕ.....	3
1. ТЕОРЕТИЧЕСКИЕ АСПЕКТЫ ПРОБЛЕМЫ ПСИХОЛОГИЧЕСКОГО КЛИМАТА В КОЛЛЕКТИВЕ.....	6
1.1. Понятие о социально-психологическом климате.....	6
1.2. Факторы, определяющие социально-психологический климат в коллективе.....	15
1.3. Теоретический анализ основных стратегий разрешения конфликтов.....	21
2. ЭМПИРИЧЕСКОЕ ИССЛЕДОВАНИЕ СОЦИАЛЬНО-ПСИХОЛОГИЧЕСКИХ ОСОБЕННОСТЕЙ ПСИХОЛОГИЧЕСКОГО КЛИМАТА КОЛЛЕКТИВА ДОШКОЛЬНОЙ ОБРАЗОВАТЕЛЬНОГО ОРГАНИЗАЦИИ.....	27
2.1. Организация и этапы эмпирического исследования .....	27
2.2. Результаты эмпирического исследования .....	29
ЗАКЛЮЧЕНИЕ.....	41
СПИСОК ИСПОЛЬЗОВАННЫХ ИСТОЧНИКОВ И ЛИТЕРАТУРЫ.....	43
ПРИЛОЖЕНИЯ.....	45



Образец оформления отзыва научного руководителя

Отзыв руководителя

на курсовую работу студента (ки) УВО «Университет управления «ТИСБИ»

---

*Ф.И.О. студента, номер группы*

Гуманитарный факультет

---

выполненную по дисциплине: \_\_\_\_\_  
*Наименование дисциплины*

на тему: \_\_\_\_\_  
*Название работы*

Соответствие структуры и содержания курсовой работы теме: \_\_\_\_\_

---

Заключение по теоретической части: \_\_\_\_\_

\_\_\_\_\_  
\_\_\_\_\_

Заключение по практической части: \_\_\_\_\_

\_\_\_\_\_  
\_\_\_\_\_

Обоснованность и практическая значимость предложений и рекомендаций, сделанных в курсовой работе: \_\_\_\_\_

\_\_\_\_\_

Соответствие студента требованиям к его личностным характеристикам (самостоятельность, ответственность, умение организовать свой труд и др.): \_\_\_\_\_

\_\_\_\_\_

Оформление курсовой работы: \_\_\_\_\_

Общее заключение: \_\_\_\_\_

Научный руководитель \_\_\_\_\_  
*(Ф.И.О.)* \_\_\_\_\_  
*(подпись)*

Дата «\_\_» \_\_\_\_\_ 20\_\_ г.

### Инструкция по правильному оформлению ссылок из интернета

1. Определите вид цитируемого вами документа. Оформить ссылку можно на сайт в целом, отдельную web-страницу, on-line-книгу или ее часть, интернет-журнал или статью из него и т.д. От вида документа зависит состав описания.

2. Всегда оформляйте ссылку на языке оригинала. К примеру, цитируя статью из американского интернет-журнала, сведения о ней в списке литературы приводите только на английском языке. Информацию для описания документа берите только из него самого. Внимательно изучите главную страницу сайта и тот web-раздел, в котором размещена публикация. Если какой-либо элемент описания найти не удалось, пропустите его.

3. Запомните основные сведения, которые необходимо указать при оформлении ссылки на интернет-источник:

- Автор публикации. В описании укажите фамилию и инициалы без расшифровки, например: «Иванов И.И.». Обратите внимание на то, что автор должен быть создателем именно цитируемого вами текста, а не интернет-сайта. После этого элемента в описании ставится точка.

- Заглавие документа. Здесь нужно указать название конкретной публикации или web-страницы. Например: «10 способов разбогатеть» или «Городская справочная отвечает».

- Тип документа. Используйте стандартную формулировку «электронный ресурс». Этот элемент заключается в квадратные скобки: [Электронный ресурс].

- Сведения об ответственности. Здесь перечисляют авторов публикации, если их более трех, или организацию, в которой создан электронный документ. Чаще используется при описании книг. Перед этим элементом описания ставится косая черта. Например: «/ И.И.Иванов, В.В.Петров, С.С.Сидоров, И.К.Кириллов и др.» или «/ НИИ офтальмологии».

- Сведения об основном документе. Используется при составлении описания частей книг или статей из журналов. Элементу предшествуют две косые черты. Например: «// Вестник Академии Наук».

- Место и дата публикации. Для книг этот элемент будет выглядеть так: «М., 2011». В описании электронных статей указывают год и номер журнала: «2011. № 3».

- Примечания. Укажите сведения, важные для понимания специфических характеристик интернет-документа: системные требования для просмотра страницы (например, необходимость графического редактора), ограничение доступа к ресурсу (например, после платной регистрации) и т.д.

- Электронный адрес и дата обращения к документу. Укажите аббревиатуру URL, замещающую русское словосочетание «Режим доступа». Далее приведите полный http-адрес сайта или отдельной страницы. В скобках напишите дату, когда вы посетили этот интернет-ресурс, например: «(Дата

обращения: 25.12.2011)». Конкретное число желательно указывать всегда, т.к. электронные документы часто меняют свою «прописку» либо исчезают вовсе.

4. Изучите приведенные ниже примеры наиболее распространенных ссылок на интернет-документы. Составьте описание цитируемого вами документа, опираясь на один из них.

**- Ссылка на сайт в целом**

Московский государственный университет им. М.В.Ломоносова: [Электронный ресурс]. М., 1997-2012. URL: <http://www.msu.ru>. (Дата обращения: 18.02.2012).

**- Ссылка на web-страницу**

Информация для поступающих: [Электронный ресурс] // Московский государственный университет им. М.В.Ломоносова. М., 1997-2012. URL: <http://www.msu.ru/entrance/>. (Дата обращения: 18.02.2012).

**- Ссылка на on-line-журнал**

Секретарь-референт. 2011. № 7: [Электронный ресурс]. URL: [http://www.profiz.ru/sr/7\\_2011](http://www.profiz.ru/sr/7_2011). (Дата обращения: 18.02.2012).

**- Ссылка на on-line-статью**

Каменева Е.М. Формы регистрации документов: // Секретарь-референт. 2011. № 7. URL: [http://www.profiz.ru/sr/7\\_2011/formy\\_registracii\\_dokov](http://www.profiz.ru/sr/7_2011/formy_registracii_dokov). (Дата обращения: 18.02.2012).

**- Ссылка на on-line-книгу**

Степанов В. Интернет в профессиональной информационной деятельности: [Электронный ресурс]. 2002-2006. URL: <http://textbook.vadimstepanov.ru>. (Дата обращения: 18.02.2012).

**- Ссылка на часть on-line-книги**

Степанов В. Электронные документы интернет: описание и цитирование: [Электронный ресурс] // Степанов В. Интернет в профессиональной информационной деятельности. 2002-2006. URL: <http://textbook.vadimstepanov.ru/chapter7/glava7-2.html>. (Дата обращения: 18.02.2012).

**Примерная тематика курсовых работ  
по дисциплине «Общая и экспериментальная психология»**

**Направление подготовки 44.03.02. «Психолого-педагогическое образование»**

**Профили: все профили**

1. Особенности и специфика междисциплинарных связей психологии с различными областями гуманитарного знания.
2. Вклад отечественных ученых в развитие общепсихологического знания.
3. Зигмунд Фрейд: психоаналитическая теория личности.
4. Сущность и содержание индивидуальной психологии Альфреда Адлера.
5. Аналитическая психология Карла Юнга.
6. Сущность и содержание эго - теории личности Эрика Эриксона.
7. Гуманистическая теория Эриха Фромма – специфика взгляда на основные проблемы психологии.
8. Особенности понимания психического в бихевиористской теории Б.Ф.Скиннера.
9. Сущность и содержание теории личностных конструктов Джорджа Келли.
10. Основные принципы гуманистической психологии Абрахама Маслоу.
11. Сущность и содержание феноменологической теории личности Карла Роджерса.
12. Проблема соотношения биологического и социального в психике человека.
13. Эволюция психологических представлений об ощущении.
14. Деятельностный подход к изучению познавательных процессов.
15. Исследование познавательных процессов с позиций культурно-исторического подхода.
16. Влияние мотивации на эффективность функционирования познавательных процессов.
17. Сравнительный анализ психики животных и человека.
18. Сравнительный анализ исследований различных психических процессов с позиций когнитивного подхода.
19. Сравнительный анализ различных теорий личности в современной психологии.
20. Исследование неосознаваемых процессов в различных психологических школах.
21. Основные виды деятельности: игра, учение, труд. Их значение в психическом развитии человека.
22. Проблема интеллекта в психологической науке.

23. Проблема сознания в отечественной и зарубежной психологии.
24. Сравнительный анализ подходов к изучению бессознательной сферы человека.
25. Психологическая характеристика эмоциональных состояний человека.
26. Сравнительный анализ психологических подходов к изучению мотивационной сферы человека.
27. Сравнительный анализ психологических подходов к изучению памяти.
28. Сравнительный анализ психологических подходов к изучению внимания.
29. Сущность и содержание основных теоретических подходов к изучению мышления в зарубежной и отечественной психологии.
30. Закономерности восприятия, сущность и содержание основных теоретических подходов к их изучению.
31. Экспериментальные методы выявления факторов, влияющих на эффективность запоминания.
32. Связь восприятия и мышления в познавательной сфере человека.
33. Проблема воли в отечественной и зарубежной психологии.
34. Сущность и содержание теории поэтапного формирования умственных действий (П.Я.Гальперин).
35. Наглядно-действенное мышление. Особенности его изучения.
36. Образ «Я» в структуре самосознания личности.
37. Проблема характера в отечественной и зарубежной психологии.
38. Проблема соотношения способностей и задатков в психологии.
39. Проблема психических состояний в психологии.
40. Любовь как психическое состояние.
41. Феномен счастья как психического состояния.
42. Речь: особенности развития в филогенезе и онтогенезе.
43. Сущность и содержание психологических механизмов воображения.
44. Общение как особый вид деятельности. Основные психологические теории общения.
45. Понятие о способностях в современной психологии. Структура общих и специальных способностей.
46. Понятие Я-концепции и самооценки в современной психологии.
47. Межполовые различия в способностях, их научное объяснение.
48. Типология характеров и их экспериментальное исследование.
49. Изменение потребностей и мотивов в жизненном цикле человека. Понятие причины и закона в психологическом исследовании.
50. Сущность и содержание основных проблем психологии эмоций.
51. Особенности понимания мотивации в различных школах и направлениях психологии.
52. Особенности и специфика эволюционного развития потребностей.
53. Основные общенаучные исследовательские методы (наблюдение и эксперимент).
54. Этические требования к проведению экспериментального исследования в психологии.

55. Особенности идеографического и номотетического подходов в психологии.
56. Проблема выделения переменных как управляемых факторов в психологическом эксперименте.
57. Личность испытуемого в ситуации психологического эксперимента.
58. Особенности пассивно-наблюдающих исследований в психологии.
59. Сравнительный анализ экспериментальных и квазиэкспериментальных исследований в психологии.
60. Психологическое шкалирование как способ выделения переменных и как самостоятельный вид исследования.
61. Проблема репрезентативности испытуемого и репрезентативности выборки.
62. Проблема влияния личности испытуемого на результаты психологического
63. эксперимента.
64. Критический рационализм К. Поппера как основа методологии организации научного исследования и развития критического мышления.
65. Специфика лабораторных экспериментов в психологии.
66. Гендер как дополнительная переменная в психологических исследованиях.
67. Корреляционные исследования как основа психодиагностических разработок и проверок психологических гипотез о связях.
68. Структурное моделирование как современный подход к обработке данных и как реализация моделирующего подхода при проверке психологических гипотез, предполагающих латентные переменные.
69. Специфика экспериментов в отдельных областях психологии (социальной, психологии труда, психологии личности и т.д.).

### **Примерная тематика курсовых работ по дисциплине «Психология развития»**

#### **Направление подготовки 44.03.02. «Психолого-педагогическое образование»**

##### **Профили: все профили**

1. Особенности общения детей дошкольного возраста со сверстниками.
2. Взаимосвязь тонкой моторики и речевого развития ребенка 3-4 лет.
3. Интеллектуальное развитие детей 5-6 лет
4. Особенности развития памяти у детей дошкольного возраста.
5. Развитие самосознания и становление самооценки у детей дошкольного возраста.
6. Психологическая готовность детей к школьному обучению.
7. Интеллектуальное развитие младших школьников.
8. Особенности развития памяти у детей младшего школьного возраста.
9. Исследование подростковой субкультуры.

10. Родительский стиль воспитания и его влияние на формирование личности ребенка.
11. Особенности психологической адаптации студентов-первокурсников к обучению в ВУЗе.
12. Психологические особенности профессионального самоопределения в юношеском возрасте.
13. Элементы сказкотерапии в коррекционно-развивающей работе с детьми дошкольного возраста.
14. Психологическая диагностика и коррекция детских страхов (4-7 лет).
15. Особенности развития эмоциональной сферы в дошкольном возрасте
16. Формирование произвольного внимания у детей дошкольного возраста
17. Причины возникновения и формы проявления агрессии в студенческой среде.
18. Взаимосвязь самооценки и тревожности у студентов.
19. Специфика интеллектуальных способностей студентов гуманитарных и технических специальностей.
20. Психологические особенности развития специальных способностей в младшем школьном возрасте
21. Особенности речевого развития ребенка в раннем возрасте.
22. Профессиональная компетентность личности в период ранней взрослости
23. Особенности психологической готовности к браку и созданию семьи в период ранней взрослости.
24. Взаимосвязь субъективной локализации контроля и мотивации достижения успеха или мотивации избегания неудач в ранней взрослости
25. Особенности речевого развития ребенка в раннем возрасте.
26. Особенности развития предметно-манипулятивной деятельности в раннем возрасте.
27. Особенности развития процессуальной игры в раннем возрасте.
28. Особенности развития познавательных процессов в раннем возрасте.
29. Особенности развития общения со взрослым в раннем возрасте.
30. Особенности общения детей дошкольного возраста со сверстниками.
31. Взаимосвязь тонкой моторики и речевого развития ребенка 3-4 лет.
32. Особенности развития мышления в дошкольном возрасте.
33. Особенности речевого развития в дошкольном возрасте.
34. Развитие сюжетно-ролевой игры в старшем дошкольном возрасте.
35. Особенности взаимоотношений со сверстниками в дошкольном возрасте.
36. Особенности развития воображения в дошкольном возрасте.
37. Особенности развития общения со взрослыми в дошкольном возрасте.
38. Интеллектуальное развитие детей 5-6 лет
39. Особенности развития памяти у детей дошкольного возраста.
40. Развитие самосознания и становление самооценки у детей дошкольного возраста.
41. Формирование произвольного внимания у детей дошкольного возраста

42. Особенности развития эмоциональной сферы в дошкольном возрасте
43. Особенности развития внимания детей дошкольного возраста
44. Особенности развития восприятия детей дошкольного возраста.
45. Психологическая готовность ребенка к школьному обучению.
46. Особенности развития мотивационной готовности к школьному обучению.
47. Психологические особенности развития общих способностей в младшем школьном возрасте
48. Особенности формирования внутренней позиции школьника.
49. Особенности адаптации к школе в младшем школьном возрасте.
50. Развитие учебной мотивации в младшей школе.
51. Особенности развития мышления в младшем школьном возрасте.
52. Специфика развития регуляторной сферы в младшем школьном возрасте.
53. Особенности формирования социально-коммуникативных навыков в младшем школьном возрасте.
54. Развитие волевых качеств личности в младшем школьном возрасте.
55. Особенности развития совладающего поведения в младшем школьном возрасте.
56. Развитие произвольности эмоциональной регуляции в младшем школьном возрасте.
57. Механизмы развития личности в младшем школьном возрасте.
58. Особенности психологической адаптации студентов-первокурсников к обучению в ВУЗе.
59. Психологические особенности профессионального самоопределения в юношеском возрасте.
60. Причины возникновения и формы проявления агрессии в студенческой среде.
61. Взаимосвязь самооценки и тревожности у студентов.
62. Специфика интеллектуальных способностей студентов гуманитарных и технических специальностей.
63. Профессиональная компетентность личности в период ранней взрослости
64. Особенности психологической готовности к браку и созданию семьи в период ранней взрослости.
65. Взаимосвязь субъективной локализации контроля и мотивации достижения успеха или мотивации избегания неудач в ранней взрослости



**Примерная тематика курсовых работ  
по дисциплине «Психология девиантного поведения»**

**Направление подготовки 44.03.02. «Психолого-педагогическое образование»**

**Профиль: «Психология образования»**

1. Диагностика девиантного поведения подростков.
2. Аутоагрессия как следствие социально-психологической дезадаптации личности.
3. Использование проективных методов в диагностике девиантного поведения.
4. Детерминанты делинквентного поведения в подростковой среде.
5. Основные направления и методы психокоррекционной работы с девиантными подростками.
6. Групповая психокоррекционная работа с девиантными подростками.
7. Методы арт-терапии в коррекции девиантного поведения.
8. Неблагоприятные семейные отношения как предпосылка появления девиантного поведения.
9. Аддиктивное поведение как форма дезадаптации личности.
10. Психопрофилактика аддиктивного поведения.
11. Арт-терапия в психокоррекции девиантного поведения подростков.
12. Арт-терапия в психокоррекции агрессивного поведения младших школьников.
13. Психологические особенности людей с девиациями, обусловленными гиперспособностями.
14. Психологические особенности людей со сверхценными психологическими увлечениями.
15. Психологическая коррекция нарушений пищевого поведения у женщин.
16. Механизмы формирования сексуальных девиаций и перверсий в ранней молодости.
17. Коммуникативные девиации как форма отклоняющегося поведения.
18. Причины суицидального поведения в разные возрастные периоды развития.
19. Патологические привычные действия у детей дошкольного возраста.
20. Изменения личности при наркотической зависимости.

**Примерная тематика курсовых работ  
по дисциплине «Социальная психология»**

**Направление подготовки 44.03.02. «Психолого-педагогическое  
образование»**

**Профили: все профили**

1. Личностная зрелость человека.
2. Инфантилизм как социальное явление: факторы возникновения.
3. Имидж личности как воспринимаемый и передаваемый образ.
4. Исследование и диагностика конфликта.
5. Экспериментальные исследования механизмов и форм социально-психологического влияния.
6. Межгрупповое взаимодействие и конфликты.
7. Межгрупповые отношения и проблема социальной справедливости.
8. Социально-психологические закономерности межэтнического восприятия и их роль в развитии межнациональных отношений.
9. Поведение личности в ситуации группового давления: исследования «публичной» и «личной» конформности.
10. Методы диагностики и коррекции положения личности в группе.
11. Невербальная коммуникация как показатель специфики внутригрупповых отношений и взаимодействий.
12. Поведение в конфликте и индивидуально-типологические особенности.
13. Особенности формирования Я – концепции как основа конфликтного поведения в подростковом возрасте.
14. Основные способы предупреждения и разрешения конфликтов в деятельности педагогов.
15. Влияние стиля взаимодействия учителя с классом на социально-психологический климат в классе.
16. Влияние психологической совместимости членов группы на социально-психологический климат группы.
17. Динамика ценностных ориентаций учащихся на начальном этапе школьного обучения.
18. Гендерный аспект ценностных ориентаций школьников.
19. Демографический аспект в представленности ценностных ориентаций школьников.
20. Социально-психологический климат коллектива и его обусловленность деятельностью руководителя.
21. Особенности восприятия младшими школьниками своего учителя.
22. Трансформация гендерных ценностей личности в сфере образования.
23. Специфика гендерных ценностей в социальных группах (профессиональные, возрастные, этнические)
24. Коррекция и развитие коммуникативных умений и навыков младших школьников.
25. Межличностные отношения в детском коллективе: диагностика и коррекция.

26. «Я-концепция» подростка и его социальное окружение.
27. Проблемы социализации подростка в условиях быстрых социальных изменений.
28. Проблема идентичности в социальной психологии.
29. Содержание ценностных ориентаций молодежи и образ социального мира.
30. Экспериментальные исследования механизмов и форм социально-психологического влияния
31. Сущность и специфика методов исследования социальной психологии
32. Специфика поведенческих экспериментов в социальной психологии
33. Эффекты и механизмы социальной перцепции
34. Особенности идентичности представителей различных социальных групп.
35. Самоопределение личности и ее идентичность.
36. Социально-психологические особенности мотивации учебной и учебно-профессиональной деятельности школьников и студентов.
37. Социально-психологические особенности мотивации профессиональной деятельности работников образовательных и иных учреждений.
38. Социально-психологическая адаптация дошкольников, школьников и студентов к условиям образовательного учреждения.
39. Отношения межличностной значимости в семье, учебных и профессиональных группах.
40. Особенности референтных отношений как фактор групповой динамики и формирования ценностных ориентаций учащихся.
41. Особенности референтных отношений как фактор социализации развивающейся личности.
42. Психология референтности личности и группы в образовательной среде мегаполиса.
43. Исследование взаимосвязи ценностных ориентаций школьников и особенностей их взаимоотношений со сверстниками и взрослыми.
44. Влияние референтного окружения на систему ценностей человека.
45. Особенности межличностных отношений дошкольников.
46. Толерантность как коммуникативное профессионально важное качество педагогов-психологов.
47. Исследование толерантности в системе межличностных отношений.
48. Исследование эмпатии в системе межличностных отношений.
49. Сравнительное исследование коммуникативных профессионально важных качеств у студентов гуманитарных и технических специальностей.
50. Взаимосвязь агрессии, совладания и поведения в конфликте у взрослых людей.
51. Коммуникативная компетентность педагога как фактор удовлетворенности профессиональной деятельностью.
52. Взаимосвязь качества межличностных отношений и эмоционального выгорания у педагогов.

53. Взаимосвязь личностных качеств и особенностей общения пользователей Интернет
54. Коммуникативные компетенции как предикторы успешности учебной деятельности у студентов-психологов
55. Влияние межличностной толерантности на показатели психологического здоровья студентов на разных ступенях образования.
56. Динамика взаимосвязи оптимизма с коммуникативными компетенциями и совладанием у студентов вуза.
57. Представления о безопасности образовательной среды в вузе как фактор развития коммуникативных компетенций у школьников и студентов вуза.
58. Взаимосвязь социально-психологических черт личности и статусного положения в ученическом сообществе (возрастная категория по выбору – от дошкольника до студента).
59. Исследование структуры межличностных отношений в группах разного типа (тип группы и возрастная категория – по выбору).
60. Лидер в ученической группе.
61. Аутсайдер в ученической группе.
62. Социально-психологическая характеристика среднестатусного члена группы.
63. Лидер (аутсайдер, среднестатусный) в открытых и закрытых сообществах.
64. Особенности межличностного восприятия в социальных группах.
65. Динамика межличностных отношений в малой группе.
66. Среднестатусный член группы и общества: психологический и социологический подходы.
67. Социально-психологические особенности российского среднего класса.
68. Исследование системы межличностных отношений в учебно-воспитательных учреждениях с разным типом образовательной среды.
69. Адекватность восприятия межличностных отношений в малой группе (тип группы – по выбору).
70. Статусная структура ученической группы в представлении классного руководителя. (Статусная структура студенческой группы в представлениях преподавателей).
71. Особенности межличностных отношений в системе «учитель-ученик», «преподаватель-студент».
72. Особенности социальной идентичности в группах разного типа.
73. Психология малых групп (сплоченность, социально-психологический климат, уровень развития группы, конфликты, групповые нормы и т.д.).
74. Социально-психологические особенности учебной мотивации младших школьников и подростков.
75. Особенности социально-психологического климата в учебных группах школьников и студентов.

**Примерная тематика курсовых работ  
по дисциплине «Возрастно-психологическое консультирование»**

**Направление подготовки  
44.03.02. «Психолого-педагогическое образование»  
Профиль: «Психология образования»**

1. Консультирование подростков по формированию навыков эффективного общения со сверстниками.
2. Психологическое консультирование по проблеме авторитаризма родителей в отношениях с ребенком.
3. Психологическое консультирование по проблеме отношения родителей к неудачам ребенка.
4. Психологическое консультирование подростков.
5. Психологическое консультирование родителей (воспитателей) по вопросам адаптации детей к детскому саду.
6. Психологическое консультирование родителей младших школьников.
7. Психологическое консультирование родителей по проблемам взаимоотношений с подростками.
8. Психологическое консультирование родителей по проблеме неприятия ребенка в семье.
9. Психологическое консультирование родителей, имеющих гиперактивного ребенка.
10. Психологическое консультирование родителей, испытывающих неуверенность при воспитании детей.
11. Психологическое консультирование членов педагогического коллектива.
12. Психологическое консультирование юношей/ девушек.
13. Психологическое консультирование родителей дошкольников по вопросам детских страхов.
14. Психологическое консультирование подростков по проблемам общения в группе сверстников.
15. Психологическое консультирование родителей, отвергающих ребенка.
16. Психолого-педагогическая коррекция нарушений процессов саморегуляции у подростков.
17. Психолого-педагогическая коррекция подростков с трудностями в обучении.
18. Психолого-педагогическая помощь ребенку, пережившему горе.
19. Психолого-педагогическая помощь «трудным» подросткам по проблеме взаимоотношений с окружающими.
20. Психолого-педагогическая помощь воспитанникам интернатских учреждений по повышению уровня их социальной компетентности.
21. Проблема эмоционального выгорания психолога-консультанта и пути её преодоления.

21. Повышение эффективности консультирования на основе учета личностного психотипа в формировании социально важных качеств у (указать кого).
22. Повышение эффективности психологического консультирования подростков на основе учета возрастных особенностей.

**Примерная тематика курсовых работ  
по дисциплине «Методы коррекционно-развивающей работы  
психолога»**

**Направление подготовки  
44.03.02. «Психолого-педагогическое образование»  
Профиль: «Психология образования»**

1. Учитель как ключевая фигура коррекционно-развивающей деятельности.
2. Формирование профессиональных и личностных качеств педагога в процессе коррекционно-развивающей деятельности.
3. Профессионально-педагогическая культура участников коррекционного процесса.
4. Особенности работы общеобразовательной школы по профилактике и коррекции девиантного поведения учащихся.
5. Особенности взаимодействия школы и семьи в коррекционно-развивающей работе.
6. Роль психолого-педагогического консилиума в коррекционно-развивающей работе с учащимися группы риска.
7. Психолого-педагогическая консультация и ее роль в предупреждении и коррекции отклонений в развитии и поведении ребенка.
8. Психолого-педагогическая помощь ребенку, пережившему горе.
9. Психолого-педагогическая помощь учащимся группы риска.
10. Психолого-педагогическая работа по формированию толерантности и культуры межнационального общения у школьников.
11. Психолого-педагогическая реабилитация детей с ограниченными возможностями в образовательном процессе.
12. Психолого-педагогические аспекты индивидуализации обучения
13. Психолого-педагогические основы организации сотрудничества школы и социума.
14. Психолого-педагогические основы полового просвещения подростков и молодежи.
15. Психолого-педагогические способы формирования творческого мышления младших подростков.
16. Психолого-педагогический анализ обращений взрослого к ребенку.
17. Психолого-педагогический анализ учебной мотивации школьников по гендерному принципу.
18. Психолого-педагогическое сопровождение детей младшего школьного возраста с девиантным поведением в условиях общеобразовательной школы.

19. Психолого-педагогическое сопровождение детей с комплексными нарушениями в условиях детского дома-интерната.
20. Психолого-педагогическое сопровождение младших школьников с умеренной умственной отсталостью в условиях дома-интерната.
21. Психолого-педагогическое сопровождение семей, усыновивших ребёнка.
22. Психопрофилактика профессиональных конфликтов в педагогических коллективах.
23. Психопрофилактика эмоционального выгорания педагогов.
24. Пути и примеры внедрения познавательных игр в учебный процесс в детском саду и младшей школе.
25. Работа педагога-психолога по профилактике семейных конфликтов.
26. Развитие коммуникативных навыков у детей с задержкой психического развития.

**Примерная тематика курсовых работ  
по дисциплине «Психология и педагогика инклюзивного образования»**

**Направление подготовки 44.03.02. «Психолого-педагогическое образование»**

**Профили: все профили**

1. Социальный подход к пониманию инвалидности.
2. Определение инклюзивного образования.
3. Социальная модель понимания инвалидности.
4. Интеграция и инклюзия в образовании.
5. Термин «особые образовательные потребности».
6. Гуманистические ценности инклюзии.
7. Инклюзивная атмосфера школы.
8. Инклюзивное образование в современном мире.
9. Педагогические условия для развития инклюзивного образования.
10. Ключевые элементы инклюзивного педагогического процесса.
11. Формы реализации инклюзивной педагогической практики.
12. Особенности педагогического процесса в инклюзивном образовании.
13. Методы и средства обучения в инклюзивном образовании.
14. Воспитательный процесс в инклюзивном образовании.
15. Суггестивные технологии учебной мотивации детей с ограниченными возможностями здоровья.
16. Реализация принципа индивидуального подхода в инклюзивном образовании.
17. Построение индивидуального образовательного маршрута в инклюзивной практике.
18. Индивидуальная образовательная траектория ученика в инклюзивном образовании.

19. Подготовка педагогов к работе в системе инклюзивного образования.
20. Профессиональная компетентность педагогов инклюзивного образования.
21. Личностные характеристики педагога инклюзивного образования.
22. «Психологическая готовность» детей с ограниченными возможностями.
23. «Психологическая готовность» нормативных сверстников к совместному обучению с детьми с ограниченными возможностями здоровья.
24. Психологическое обследование детей с отклонениями в развитии.
25. Сущность социально-психологической адаптации детей с ОВЗ.
26. Адаптивные возможности детей с особыми потребностями.
27. Понятие социальной недостаточности детей с ОВЗ.
28. Понятие «сопровождение» в инклюзивной практике.
29. Компоненты психологического сопровождения.
30. Этапы психологического сопровождения.
31. Принципы инклюзивного образования в дошкольном учреждении.
32. Современный этап организации инклюзивной практики в ДОУ.
33. Структурные подразделения инклюзивного ДОУ.
34. Инклюзивные группы детского сада.
35. Создание специальных условий для получения образования детьми с ОВЗ в инклюзивном образовательном учреждении.
36. Технология инклюзивного обучения, построенная на основе идей методики Ривина.
37. Методика совместного обучения детей с ОВЗ в условиях общего образовательного учреждения.
38. Цели и задачи тьюторской деятельности в инклюзивной практике.
39. Основные виды деятельности тьютора в инклюзивной практике.
40. Функциональные роли тьютора в классе в инклюзивной практике.
41. Понятие и виды внеучебной деятельности в инклюзивном учреждении.
42. Результаты организации внеучебной деятельности в инклюзивном учреждении.
43. Формы организации внеучебной деятельности в инклюзивном учреждении.
44. Кадровое обеспечение организации и сопровождении инклюзивного образовательного процесса.
45. Ключевые параметры подготовки педагогов инклюзивного образования.
46. Создание профессионального сообщества педагогов инклюзивных образовательных учреждений
47. Проблемы создания и реализации инклюзивного образования в России.
48. Опыт реализации инклюзивного образования в РТ
49. Опыт реализации инклюзивного образования в России
50. Особенности инклюзивного образования детей с задержкой психического развития.



51. Создание инклюзивного образовательного пространства в образовательном учреждении.
52. Адаптация первоклассников с отклонениями в развитии в коллективе здоровых сверстников.
53. Социально-педагогическая работа с учащимися, имеющими ограниченные возможности здоровья, в инклюзивных группах.
54. Инклюзивное образование в современном мире.
55. Особенности психолого-педагогического сопровождения детей и подростков с ОВЗ в условиях инклюзивного образования.
56. Психокоррекция детей с ОВЗ в инклюзивных группах.
57. Создание образовательного маршрута ребенка с ОВЗ в условиях инклюзивного образования.
58. Формы и направления работы служб сопровождения семей с детьми с ОВЗ раннего возраста.
59. Проблемы создания моделей инклюзивного образования в России и регионах.
60. Психолого-педагогические основы формирования профессиональной культуры педагога инклюзивного образования.
61. Психолого-педагогические технологии инклюзивного образования.
62. Формирование ценностного отношения к инклюзивному образованию в обществе.
63. Особенности обучения и воспитания детей с ОВЗ в инклюзивной образовательной среде.
64. Социализация детей с ОВЗ как цель инклюзивного образования.
65. Психологические особенности детей с ограниченными возможностями здоровья.
66. Педагогическая характеристика обучающихся в инклюзивной образовательной среде.
67. Коррекционно-развивающие технологии обучения детей с ОВЗ в инклюзивной образовательной среде.
68. Организация совместной деятельности детей с ограниченными возможностями здоровья в коллективе здоровых сверстников.
69. Применение арт-терапевтических методов в социально-педагогической работе инклюзивных групп.
70. Социально-педагогическая работа с учащимися, имеющими ограниченные возможности здоровья, в инклюзивных группах.
71. Инклюзивное обучение в системе дошкольного образования.
72. Адаптация первоклассников с отклонениями в развитии в коллективе здоровых сверстников.
73. Индивидуальные особенности учебной мотивации детей с ОВЗ.
74. Социализация детей с ОВЗ в коллективе здоровых сверстников.
75. Создание инклюзивного образовательного пространства в образовательном учреждении.
76. Организация тьюторского сопровождения детей с ОВЗ в условиях реализации инклюзивной практики в образовательных учреждениях.

77. Развитие личностных характеристик детей среднего и старшего школьного возраста, обучающихся в инклюзивных группах.
78. Развитие личностных характеристик детей младшего школьного возраста, обучающихся в инклюзивных группах.
79. Особенности инклюзивного образования детей с задержкой психического развития.
80. Проблемы реализации инклюзивного образования в учреждениях дополнительного образования детей.