



**УЧРЕЖДЕНИЕ ВЫСШЕГО ОБРАЗОВАНИЯ
«УНИВЕРСИТЕТ УПРАВЛЕНИЯ «ТИСБИ»**

Гуманитарный факультет
Кафедра педагогики и психологии

Утверждаю
зав. кафедрой  А.Л. Короткова
Протокол заседания кафедры № 5
от «15» января 2026 г.



**МЕТОДИЧЕСКИЕ УКАЗАНИЯ
по выполнению курсовых работ
по дисциплинам
основной профессиональной образовательной программы
по направлению подготовки
37.03.01 «ПСИХОЛОГИЯ»**

Казань, 2026

В руководстве даны основные требования к содержанию и оформлению курсовой работы.

Руководство составлено в соответствии с требованиями ОПОП по направлению подготовки 37.03.01 «Психология» на базе ФГОС 3++ ВО.

Составитель:

А.Н. Грязнов, д-р псих. наук, профессор кафедры педагогики и психологии

Содержание

1. Общие положения.....	4
2. Организация выполнения курсовой работы.....	5.
3. Структурные элементы курсовой работы.....	6
4. Требования к оформлению курсовой работы.....	16
5. Требования к оформлению презентации курсовой работы.....	26
6. Порядок аттестации по курсовой работе.....	27
Приложения.....	28

1. ОБЩИЕ ПОЛОЖЕНИЯ

1.1. Настоящие методические рекомендации предназначены для студентов, обучающихся по направлению подготовки 37.03.01 «Психология».

1.2. Настоящие методические указания устанавливают требования, структуру, правила оформления и оценку курсовых работ и являются обязательными для преподавателей и студентов кафедры педагогики и психологии.

1.3. Курсовая работа – один из основных видов учебной деятельности и форм контроля учебной деятельности студентов, предусмотренных учебным планом направления подготовки 37.03.01 «Психология».

1.4. Курсовая работа представляет собой логически завершенное и оформленное в виде текста изложение студентом содержания отдельных проблем, задач и методов их решения в изучаемой дисциплине с целью углубленного изучения отдельных тем и овладения исследовательскими навыками.

1.1. Цели и задачи курсовой работы

Целями написания курсовой работы являются:

1. Систематизация и углубление теоретических и практических знаний по направлению, их применение при решении конкретных задач;

2. Приобретение навыков самостоятельной работы по применению теории в области данного направления изучаемого студентом;

3. Овладение методикой исследования процессов, обобщения и логического изложения материала (с использованием математических, компьютерных, социологических и иных методов);

4. Выявление подготовленности студента к самостоятельной научной работе.

При подготовке курсовой работы студенту необходимо решить следующие задачи:

1. Определить актуальность выбранной темы и ее разработанность, поставить цель и задачи исследования;

2. Ознакомиться с теоретическими положениями, нормативно-правовыми документами, статистическим материалом, справочниками, монографиями по избранной теме, как отечественными, так и зарубежными и иными научными публикациями;

1. Изложить свою точку зрения по дискуссионным вопросам, относящимся к теме исследования;

2. Собрать необходимый практический материал для конкретизации исследований;

3. Провести систематизацию и анализ собранных данных, используя соответствующие методы и модели;

4. На основе выполненного анализа разработать конкретные выводы и предложить рекомендации по теме своего исследования, обязательно выделяя при этом оценку эффективности их реализации;

5. Оформить курсовую работу согласно установленным требованиям.

Курсовая работа разрабатывается на конкретном материале учреждений различного типа и психологических организаций.

2. ОРГАНИЗАЦИЯ ВЫПОЛНЕНИЯ КУРСОВОЙ РАБОТЫ

2.1. Тематика курсовых работ

Тематика курсовых работ должна быть актуальной и соответствовать современному состоянию и перспективам развития психологии, педагогики, сфер экономики, права и образования, а также задачам учебной дисциплины.

Темы курсовых работ должны соответствовать рекомендуемой примерной тематике курсовых работ в примерных и рабочих программах учебной дисциплины.

Темы курсовых работ могут быть связаны с программой производственной (профессиональной) практики студента.

Тематика курсовых работ, требования к ним и рекомендации по их выполнению доводится до сведения студентов в начале соответствующего семестра. Выбор темы осуществляется студентом самостоятельно и заблаговременно, но с одобрением у своего руководителя из числа преподавателей кафедры.

Тематика курсовых работ разрабатывается преподавателями данных дисциплины, рассматривается и принимается кафедрой, утверждается начальником учебно-методического управления. Примерную тематику курсовых работ и настоящие методические рекомендации студент получает в деканате.

При выборе темы студент руководствуется:

- своими научными интересами, определившими тематику его рефератов,
- своими научными докладами;
- актуальностью темы, ее практической значимостью;

Тема должна быть сформулирована профессионально грамотно. Это означает, что в названии должны быть представлены как объект исследования, так и его предмет. Сама же формулировка, по возможности, должна отражать его проблему и состоять не более чем из 7–9 слов.

Примерная тематика курсовой работы

1. Изучение современных особенностей социальной активности у студентов.

2. Выбор стратегий поведения в межкультурном пространстве у современной молодежи.

3. Поколение как объект изучения социальной психологии.

4. Исследование психологических особенностей отношения к работе поколения Z.
 5. Ценности успеха в представлении студенческой молодежи поколения Z.
 6. Компоненты ценностно-смысловой сферы личности как основа миграционных намерений молодежи.
 7. Отношение к внешнему облику как фактор субъективного благополучия молодых людей
 8. Особенности национального самосознания у людей разных национальностей.
 9. Связь социально-демографических характеристик сотрудников с их организационной идентификацией и корпоративной культурой.
 10. Изучение психологических особенностей взаимодействия сотрудников компании, принадлежащих к поколениям X и Y.
 11. Социально-психологические особенности карьерных установок студентов перспективных направлений обучения.
 12. Особенности восприятия брендов людьми с различными стратегиями потребительского поведения.
 13. Доверие как фактор психологической безопасности в межнациональном взаимодействии.
 14. Социально-перцептивный образ различных социальных групп в сознании современных студентов.
 15. Психологические особенности адаптации пенсионеров к интернет-среде.
 16. Психологические особенности восприятия большого города людьми разных возрастов.
 17. Особенности восприятия студенческой молодежью современных политических лидеров России
 18. Восприятие различных корпоративных культур в современном обществе.
 19. Копинг-стратегии в процессе социальной адаптации сотрудников.
 20. Методы исследования больших социальных групп.
 21. Социально-психологические функции массовой коммуникации.
 22. Социально-психологические факторы формирования общественного мнения.
 23. Проблема сопротивления социальному давлению.
 24. Социальная обусловленность альтруистического поведения.
 25. Развитие коммуникативной компетенции у спортсменов.
- Любое изменение темы после ее утверждения не допускается.

2.2. Руководство курсовой работой

Руководство курсовой работой осуществляет преподаватель, ведущий соответствующую дисциплину.

Функциями руководителя курсовой работы являются:

- практическая помощь студенту в выборе темы, разработка плана и графика ее выполнения;
- рекомендации по подбору литературы и фактического материала;
- систематический контроль за ходом выполнения курсовой работы в соответствии с планом;
- квалифицированные консультации по вопросам содержания и последовательности выполнения работы;
- информирование председателя цикловой комиссии в случае несоблюдения студентом установленного графика выполнения работы;
- оценка качества выполнения курсовой работы в соответствии с требованиями.

2.3. Этапы и сроки выполнения курсовой работы

Курсовая работа выполняется студентами в сроки, предусмотренные графиком учебного процесса.

Студент составляет план работы, определяет ее структуру, содержание, название глав и параграфов, подбирает монографическую и специальную литературу, разрабатывает опорные конспекты (раздаточный материал), консультируется с руководителем.

Выполненная работа сдается на кафедру педагогики или в деканат для проверки. После положительной оценки её научным руководителем она должна быть возвращена студенту для подготовки к защите или переработке при несоответствии требованиям:

- если работа соответствует предъявленным требованиям, руководитель оценивает её положительно и сообщает об этом студенту;
- неудовлетворительно выполненная работа подлежит переработке в соответствии с замечаниями преподавателя. Рецензия на неудовлетворительно выполненную работу может быть изложена в виде замечаний на титульном листе оцениваемой курсовой работы.

Повторно выполненная работа сдается на кафедру педагогики и психологии или в деканат с первым вариантом курсовой работы и рецензией на неё. Оценка по итогам работы является одним из критериев определения уровня подготовки студентов.

Курсовая работа студенту не возвращается и хранится на кафедрах УВО «Университет управления «ТИСБИ»» не менее года.

3. СТРУКТУРНЫЕ ЭЛЕМЕНТЫ КУРСОВОЙ РАБОТЫ

В курсовую работу входит (схематично структура представлена в *приложении 1*):

- стандартно оформленный титульный лист – *Приложение 2*;
- стандартно оформленное содержание – *Приложение 3*;
- отзыв научного руководителя – *Приложение 4*;

- введение – до 5% общего объема текстовой части работы;
- первый раздел текстовой части – изучение теоретических аспектов – до 35% общего объема работы;
- второй раздел текстовой части – анализ практических аспектов – до 50% общего объема работы изучаемой темы (на примере конкретного гостиничного предприятия);
- заключение – до 5% общего объема текстовой части работы;
- список использованной литературы не менее 25 источников;
- приложения.

3.1. Требования к содержанию

Содержание курсовой работы должно иметь логическую последовательность, убедительность и достоверность излагаемого материала, краткость и точность формулировок, целенаправленность, и обоснованность выводов и предложений, направляемых на совершенствование поставленных проблем.

Выводы по каждому разделу излагаются в конце раздела, затем вносятся в заключительную часть курсовой работы. Выводы должны быть основаны на проведенном в работе анализе.

Содержание представляет собой последовательное перечисление наименований разделов (глав), подразделов, а также указаний страниц, на которых размещается начало разделов. В содержание включается список используемых литературы и источников, а также приложения.

3.1.1. Введение

Введение – наиболее важная часть научно-исследовательской работы, так как оно не только раскрывает дальнейшее содержание диплома, но и содержит важные квалификационные характеристики. Содержание введения соответствует определенному, принятому в науке стандарту, и обязательно включает ряд формулировок: проблему исследования; его актуальность, методологическую основу, научную новизну и практическую значимость; объект и предмет исследования; его цель, задачи и гипотезу; используемые методы, этапы исследования, структуру работы.

Но общий текст введения не должен превышать четырех-пяти страниц. Рассмотрим основные элементы введения более подробно.

Актуальность

Отвечая на вопрос о том, почему именно сейчас необходимо данное исследование, вы тем самым освещаете его актуальность. Актуальность может быть теоретической, т.е. обнаруженная проблема находится на переднем крае науки, разрабатывается современными учеными и т.п., или практической, т.е. вытекающей из злободневных запросов практики в той области общественной жизни, где вы

проводите свое прикладное исследование. Основными аспектами актуальности психологического исследования могут быть:

- необходимость дополнения теоретических построений, относящихся к изучаемому явлению;
- потребность в новых фактах, которые позволят расширить теорию и сферу ее применения;
- потребность в более эффективных психодиагностических и исследовательских методах, способных обеспечить получение новых данных;
- потребность в разработке методов (технологий), имеющих более широкие возможности (эффективности психологического воздействия, обучения, тренировки, реабилитации и т.п.);
- потребность в разработке психологических рекомендаций или в решении практических проблем на основе использования психологических знаний.

Актуальность темы исследования раскрывается в направлениях:

- теоретическом: абзац о масштабе теории вопроса (*например, «Существует такая-то проблема, в то же время в науках о человеке (или психологических науках) эта проблема не получила должного освещения в таких аспектах, как...»*).
- практическом: абзац о положении дел в практике выбранной Вами проблемы (*например, «Анализ практики показывает, что педагоги (дети) не достаточно знакомы (не обладают достаточными умениями, не всегда уделяют профессиональное внимание), а чаще сталкиваются с...»*).

Противоречие

После того, как вы кратко и в то же время детально описали актуальность исследования, Вы формулируете противоречие. Под противоречием понимается определенная взаимосвязь между взаимоисключающими, но при этом взаимообуславливающими и взаимопроникающими противоположностями внутри единого объекта и его состояний. *В психологии противоречие понимается как несогласованность, несоответствие между какими-либо аспектами единого объекта.* Необходимо учесть, что противоположные стороны противоречия обязательно должны быть относительно равнозначными, а также относиться и к теории, и к практике. (*Например, «В современном состоянии вопроса сложились неразрешенные противоречия между тем-то и тем-то в теории... и тем-то, и тем-то в практике...»*).

После того как вы обозначили противоречие или противоречия вам необходимо сделать переход к научному аппарату исследования. (*например, «Социально-практическая значимость и теоретическая неразрешенность этого вопроса обусловило выбор темы нашего исследования «...»*).

Проблема курсовой работы

На основе выявленного противоречия формулируется проблема исследования - *вопрос, представляющий существенный практический или*

теоретический интерес, требующий решения. Формулируя проблему, Вам необходимо ответить на вопрос: *что в данной области осталось неизученным?* Чаще всего проблема формулируется в виде вопроса, например, «*какова взаимосвязь того-то и того-то...?*», «*при каких условиях формируется...?*», «*при каких социально-психологических условиях эффективно...?*» «*каковы механизмы психологического воздействия на ...*» и т.п.

Пример:

Неправильная формулировка:

«Таким образом, можно констатировать противоречие между насущной необходимостью решения поставленных вопросов и их малой разработанностью в литературе».

Правильная формулировка:

«Таким образом, можно констатировать противоречие между имеющимися в литературе эмпирическими данными, подтверждающими альтернативные точки зрения, а именно...»

Объект курсовой работы

Объект исследования – это фрагмент, часть реальности, на которую направлен научный поиск. В психологических исследованиях объектом могут выступать сами психические явления. Наиболее часто ошибки в определении объекта исследования связаны с представлением в качестве такового конкретных испытуемых (а это – эмпирическая база исследования, которую вы опишите в эмпирической главе) или некоего процесса, связи между явлениями, характеристик какого-либо явления (а вот это вполне может стать предметом вашей работы).

Пример:

Неправильные формулировки:

«В качестве объекта нашего исследования выступали воспитанники средней группы детского сада № 12 г. Азнакаево».

«Объектом нашего исследования было влияние рок-музыки уровень интеллектуального развития студенческой молодежи».

Стоит иметь в виду, что объект и предмет исследования определяются еще и его типом: фундаментальным или прикладным. Напомним их отличия. В системе современного научного знания различают несколько основных типов исследования. Одна из классификаций строится на основании такого критерия, как связь задач исследования с непосредственными запросами практики. Именно по этому критерию все исследования можно разделить на фундаментальные и прикладные.

В самом общем виде различие между ними сводится к тому, что фундаментальное исследование отчетливо ориентировано на раскрытие законов развития изучаемого предмета, в то время как прикладное – на способы применения знания об этих законах на практике.

Прикладные исследования в различных областях науки обладают рядом общих черт.

Цель всякого прикладного исследования – непосредственное решение практической задачи, более или менее быстрое внедрение результатов этого исследования для совершенствования каких-то сторон материальной или духовной деятельности общества.

Предмет курсовой работы

Предмет исследования – сторона или аспект объекта, который непосредственно изучается, «высвечивается» в объекте, как правило, через призму проблемы.

В качестве предмета психологического исследования могут выступить любые аспекты психологической реальности: психические свойства, состояния, процессы, функции, виды поведения и общения, пространственные, временные и интенсивностные характеристики отдельных явлений, взаимовлияния между ними, взаимосвязи между психическими и физиологическими явлениями и т.д.

Цель и задачи курсовой работы

Цель исследования – ожидаемый результат нашей работы, который позволит разрешить обозначенную проблему. В современной литературе предлагается большой спектр целей психологического исследования.

Это могут быть:

1. Определение характеристики изучаемого явления.
2. Выявление взаимосвязи психических явлений.
3. Изучение возрастной динамики явления.
4. Описание нового феномена, эффекта.
5. Открытие новой (другой) природы явления.
6. Создание классификации, типологии.
7. Создание психологической методики.
8. Доказательство эффективности, разработанной психокоррекционной методики и т.п.

Целевая организация любой деятельности, и том числе научно-исследовательской, предполагает выработку определенной последовательности действий – шагов для достижения поставленной цели, каждый из которых имеет свою собственную цель, или «подцель», по отношению к общей цели исследования.

Эти «подцели» - задачи курсовой работы.

Среди 3-4 задач курсовой работы должны быть как те, которые обеспечивают нахождение новых фактов, так и те, которые помогут включить их в систему имеющихся психологических знаний.

Часто встречающаяся ошибка студентов возникает вследствие неумения различать задачи исследования и этапы его организации. Конечно, они взаимосвязаны, но, формулируя задачи исследования, нужно не описывать свои действия (анализ литературы, сбор эмпирических данных, их анализ, формулирование выводов и т.п.), а раскрывать, для чего осуществляется каждое из этих действий и как это способствует постижению общей цели исследования.

Гипотеза исследования

Гипотеза – это не только догадка, но и логически обоснованное предположение исследователя о наличии, отсутствии или виде связи между изучаемыми явлениями, о характере этой связи, о закономерностях динамики явления (как протекает процесс?) и т.д.

Краткое обоснование гипотезы представляется во введении, а развернутое – в описании проблемы и программы исследования, которая должна логически вытекать из проведенного теоретического анализа проблемы.

Чтобы построить «хорошую» научную гипотезу, которую можно проверить эмпирически, следует помнить, что гипотеза:

- не должна содержать понятий, которые эмпирически не могут быть конкретизированы, т.е. не «операционализованы»;
- не должна содержать ценностных суждений;
- не должна включать в себя слишком много ограничений и допущений;
- должна быть проверяемой.

Пример:

Неправильная формулировка:

«Гипотеза нашего исследования заключалась в том, что положительным влиянием на обучение навыкам конструктивного разрешения конфликта будет обладать эмпатическое понимание партнера».

Правильная формулировка:

«В качестве гипотезы исследования выступало предположение о наличии связи между уровнем развития эмпатии у индивида и избираемой им стратегией поведения в конфликте, а именно: чем выше уровень эмпатии, тем чаще избирается стратегия сотрудничества».

Ниже еще один пример правильно сформулированной гипотезы:

«Гипотеза исследования:

Процесс выявления и обоснования комплекса организационно–психологических условий научно–методического обеспечения деятельности психолога будет эффективным, если:

– выявлены и обоснованы необходимость научно-методического обеспечения психологов;

– разработан комплекс методик и критериев по-научному обеспечению психологов;

– выявлен и обоснован комплекс организационно-педагогических условий методического обеспечения деятельности психологов».

Методы исследования

Все исследовательские методы можно условно разделить на три группы:

- методы сбора эмпирической информации, к которым относятся наблюдение, опрос, анализ продуктов человеческой деятельности, в том числе документов, эксперимент и т.д.;
- методы теоретические, среди которых можно выделить анализ, синтез, абстрагирование, систематизация, формализация и пр.;

- методы обработки полученных данных, как качественные, так и количественные, в том числе среди последних – специальные методы математической статистики.

Обоснованный выбор методов опирается, прежде всего, на понимание специфики объекта и предмета исследования, а вот уже конкретные приемы и техники (в психологии их часто называют «методиками») определяются поставленными задачами и условиями проведения исследования. Обоснование выбора методов исследования приводится в программе исследования.

База исследования

База исследования: организация, предприятие, подразделение (дошкольное образовательное учреждение, школа, среднее специальное учебное заведение и др.), в котором вы проводите опытно-экспериментальное исследование.

Практическая значимость

Практическая значимость как фундаментального, так и прикладного исследования связана с той конкретной, осязаемой пользой, которую могут принести его результаты, помочь кому-либо в его практической деятельности. Это обычно также один из пунктов выводов.

Примеры его формулировок:

«Апробированный в работе комплекс психодиагностических методик может быть использован при изучении особенностей личностного самоопределения лиц пожилого возраста».

«Разработанная программа психокоррекции может быть полезна в работе школьного психолога при решении проблем школьной дезадаптации».

3.1.2. Основной текст курсовой работы (главы и параграфы)

В основной части курсовой работы дается теоретическая оценка состояния исследуемого вопроса, обосновываются проблемы и направления их решения, высказывается мнение автора и подчеркивается точка зрения специалистов, изучающих эту область науки. Проводится анализ собранных данных, используя соответствующие методы.

В структуре основной части должны быть выделены главы (1, 2, 3), а в их составе – вопросы (параграфы) (1.1, 1.2, 1.3... 2.1, 2.2, 2.3...). Названия глав формулируются в соответствии с темой, по возможности кратко, не повторяя ее название, и отражают содержание курсовой работы.

Теоретическая глава курсовой работы. Существующие нормы научной деятельности предполагают, что автор должен продемонстрировать знание того, что было известно еще до него. Наиболее прямой способ демонстрации этого – полный литературный обзор в избранной предметной области «своей» науки, а также в смежных областях других наук. Выполнение этой сложной и серьезной задачи невозможно без умения ориентироваться в огромном море современной научной информации, без умения работать с научной литературой.

Собранные литературные материалы могут быть скомпонованы по хронологическому принципу, описывая этапы исследования проблемы отечественными и зарубежными авторами. Однако логическое построение предпочтительнее. Тогда структура текста может быть примерно такой:

1. Феноменологическое описание предмета изучения: область проявлений, их частота, временные параметры или признаки интенсивности и другие качественные характеристики.
2. Место изучаемого явления среди других, т.е. его взаимосвязи и взаимовлияния, а также факторы, его обуславливающие.
3. Рассмотрение с опорой на избранный методологический подход. Выделяемая структура явления.
4. Сущность, природа явления. Имеющиеся в литературе определения данного явления; разнообразие в его понимании.
5. Закономерности, которым подчиняется явление.
6. Прикладное использование явления (свойства или функции).

Обнаруженные вами в ходе такого анализа малоизученные вопросы, противоречивость теоретических представлений различных авторов, противоречия в имеющихся эмпирических данных и т.п. создают предпосылки для формулирования научной проблемы и для обоснования целей эмпирического исследования.

Эмпирическая глава курсовой работы. Эмпирическая глава вашего текста представляет собой отчет о проделанной работе по сбору и анализу эмпирических данных. Структура этой главы может содержать 3-4 параграфа, например:

1. Программа эмпирического исследования.
2. Результаты.
3. Обсуждение результатов.
4. Выводы.

В программе эмпирического исследования уточняются его цель и задачи, производится «перевод» теоретических понятий, в которых обозначена проблема, в конкретные исследовательские переменные. Часто этот процесс называют операционализацией. Он включает обоснование методик.

Экспериментальная часть содержит программу экспериментального исследования, его результаты и их обсуждение.

В программе экспериментального исследования необходимо:

1. Перечислить использованные методы и методики, обосновать их выбор и указать источники, из которых они взяты. Методики должны быть изложены подробно в тексте или в Приложении.
2. Описать базу исследования и выборку испытуемых, указав их социально-психологические характеристики (пол, возраст, социальное положение и т.п.).

3. Охарактеризовать условия (включая даты и место проведения) эксперимента, его этапы и процедуры, упомянув обстоятельства, которые могли повлиять на результат.

4. Указать способы обработки первичных данных (включая методы статистической обработки результатов), обосновать выбор этих способов.

Результаты и их обсуждение. Обсуждение полученных данных начинается с их описания. Описание должно быть предельно строгим, т.е. содержать в себе только факты с их качественными (есть/нет) или количественными характеристиками (сколько, как часто и пр.). Наиболее удобный вид их представления таблицы, каждая из которых должна иметь свой номер и название.

Частные данные, а также промежуточные расчеты приводятся в «Приложениях». Кроме того, в них помещаются образцы методического инструментария (опросные листы, исследовательские протоколы), иллюстративные материалы и т.п.

Кроме табличной формы представления количественных данных вы можете использовать также: диаграммы; графики для представления характера функциональной зависимости между величинами (переменными); корреляционные плеяды для отображения корреляционных связей между выделенными параметрами и т.д.

Подписи ко всем нетекстовым вставкам (рисунки, графики, схемы и т.п.) помещаются внизу, т.е. под ними, и содержат не только название, но и необходимые пояснения (например расшифровку условных обозначений).

В разделе, описывающем результаты, помещаются все варианты анализа до теоретической их интерпретации, приводится собственно анализ полученных данных. В обсуждении результатов следует раскрытие значения полученных фактов с точки зрения теории, размышления о том, что могли бы означать полученные данные для решения поставленной проблемы, а также сопоставление выявленных закономерностей с представленными в литературе данными подходами.

Результаты включают изложение (без теоретической интерпретации) полученных экспериментальных фактов; сводные таблицы первичных результатов, а также графики, диаграммы, схемы с пояснениями под каждым из рисунков. Если какие-то из этих материалов занимают много места, их можно поместить в Приложении. Следует учесть, что при составлении таблиц или описании каких-то данных исследования не следует указывать фамилии и имена участников эксперимента. Достаточно сделать нумерацию по порядку номеров (№ п/п).

Обсуждение результатов посвящено интерпретации смысла полученных экспериментальных данных с привлечением теоретических знаний.

Характеризуется выбор базы исследования (место и условия проведения исследования, контингент и число испытуемых, их социальные и психологические характеристики, наличие экспериментальной и контрольной групп и т.д.). Обосновывается связь методов и методик (как «техник» сбора эмпирических данных).

Подробно описываются этапы и процедуры исследования. Упомянутся все обстоятельства, могущие предположительно повлиять на полученные данные. Это необходимо для того, чтобы, опираясь на Ваше описание, любой желающий смог бы в точности повторить его и, следовательно, прийти к тем же результатам.

Указываются способы обработки первичных данных. Количественная обработка данных предполагает обоснование в выборе математической статистики.

Большие, сложные таблицы и таблицы, содержащие промежуточные данные вычислений, лучше поместить в «Приложения».

3.1.3. Заключение

Заключение (объемом две-три страницы) должно содержать общую оценку результатов проделанной работы, ее теоретической и эмпирической частей. По-своему содержанию заключение обычно «симметрично» введению, т.е. в нем автор еще раз как бы напоминает смысл и содержание выполненной работы, определяет ее место среди других направлений психологических исследований и психологической практики. В нем намечаются пути и цели дальнейших исследований и подчеркиваются практические рекомендации.

Выводы являются наиболее важной частью работы. Они подводят итог вашего эмпирического исследования, показывая, насколько вы способны обобщить полученные результаты, обосновать свои обобщения с позиций избранной теоретической концепции, связать их с уже имеющимися аналогичными результатами других исследователей. Общее число выводов не должно превышать 3-5. Они должны, во-первых, соответствовать поставленным задачам, а во-вторых, отражать результаты проверки первоначально высказанных гипотез.

Например, можно указать, что в структуре рассматриваемого феномена обнаружены ранее не известные компоненты (перечислить их). Или отметить наличие (отсутствие) и характер взаимосвязей между исследуемыми психологическими явлениями. Добавить, в рамках какого научного подхода получены результаты и какова сфера их практического применения.

Заключение представляет собой краткий обзор всей выполненной работы. В нем указывается теоретическая и практическая значимость исследования, намечаются пути дальнейшего исследования по данной теме. Рекомендации.

В случае прикладного характера исследования выводы дополняются практическими психологическими рекомендациями, они должны быть адресными (т.е. предназначаться конкретным специалистам в той или иной области общественной практики).

3.1.4. Список использованных источников и литературы

При составлении списка использованной литературы следует придерживаться библиографических норм описания (образцы см. ниже).

В любом случае (нумерованный список или нет) источники располагаются по алфавиту фамилий авторов, а при их отсутствии – по названию книги. Фамилии и инициалы редакторов научных сборников отделяются от названия одной косой чертой. Если приводится статья из журнала или сборника, то название журнала (сборника) обязательно приводится после двух косых черт.

Сначала приводятся работы, опубликованные на русском языке, затем – на иностранных языках. Список литературы в курсовой работе обычно включает не менее 20-30 наименований.

Кроме печатных публикаций в список литературы могут быть включены и рукописи, в том числе дипломные и диссертационные работы. На все помещенные в список литературы источники должны быть ссылки в тексте.

3.1.5. Приложения

Здесь могут содержаться стимульные материалы, материалы экспериментального исследования в таблицах, диаграммах, графиках; анкета или опросник, программа коррекционно-развивающих тренинговых занятий и т.п., расчеты статистико-математической обработки полученных исследовательских данных.

4. ТРЕБОВАНИЯ К ОФОРМЛЕНИЮ КУРСОВОЙ РАБОТЫ

Оформление текстовой части курсовой работы согласно ГОСТ 2.105-95 «Общие требования к текстовым документам». ГОСТ 7.1 – 2003 «Библиографическая запись. Библиографическое описание. Общие требования и правила составления».

В процессе выполнения разделов курсовой работы необходимо обратить особое внимание на культуру письма, речи, не допускать грамматических, орфографических и синтаксических ошибок. Текст работы должен быть написан, простым, легко читаемым языком ясным и доступным для восприятия. Текст работы не надо перегружать иностранными словами.

4.1. Требования к тексту курсовой работы

Объем курсовой работы должен составлять не менее 35 страниц и не более 45 страниц текста, включая графический материал, диаграммы, рисунки, таблицы и т.д. Приложения могут быть в неограниченном количестве (но они не должны иметь нормативный характер, т.е. быть законами, инструкциями, постановлениями, указами и т.д.).

Текст работы должен быть набран на компьютере в формате А4, шрифтом Times New Roman размером 14 пт (при оформлении текста с использованием текстового процессора Microsoft Word). Шрифт,

используемый в иллюстративном материале (таблицы, графики, диаграммы и т.п.), при необходимости может быть меньше, но не менее 10 пт.

Межстрочный интервал в основном тексте – полуторный. В иллюстративном материале межстрочный интервал может быть одинарным.

Поля страницы должны быть:

- левое поле – 30 мм;
- правое поле – 10 мм;
- верхнее и нижнее поле – 20 мм.

Каждый абзац должен начинаться с красной строки. Отступ абзаца – 12,5 мм от левой границы текста. Недопустимо делать красную строку с помощью клавиш «Пробел» или «Tab». Выравнивание текста – по ширине.

В тексте курсовой работы сокращения терминов допустимы только после введения содержательного определения данного термина.

Нумерация страниц сквозная, в нижней части листа, по центру арабскими цифрами. Титульный лист, оглавление и приложения включаются в общую нумерацию страниц, но номер страницы на титульном листе не проставляется. Нумерация начинается с «Содержания» (т.е. со страницы 2).

Текст должен быть выровнен по ширине страницы.

Ниже пример НЕПРАВИЛЬНО оформленного текста

В единственном, официально утвержденном учебнике зоопсихологии К.Э. Фабри, сравнительная психология трактуется как сравнительное изучение психических процессов у животных разных таксономических групп. В настоящий момент сравнительная психология, являющаяся составной частью учебного курса "Зоопсихология и сравнительная психология", обычно рассматривается в эволюционном аспекте с позиций концепции А.Н. Леонтьева об эволюции психики, дополненной К.Э. Фабри. Особое место в курсе занимают сравнительные исследования психики и поведения животных и человека.

В этом фрагменте текста следующие ошибки: очень большой отступ красной строки – должен быть 1,25. Кавычки можно ставить только такие – «». Подчеркивания в тексте не допускаются. После первого предложения нет ссылки на учебник Фабри (раз его упоминаем, должны на него сослаться). Текст выровнен не по ширине.

Ниже пример ПРАВИЛЬНО оформленного текста

В единственном, официально утвержденном учебнике зоопсихологии К.Э. Фабри, сравнительная психология трактуется как сравнительное изучение психических процессов у животных разных таксономических групп [26]. В настоящий момент сравнительная психология, являющаяся составной частью учебного курса «Зоопсихология и сравнительная психология», обычно рассматривается в эволюционном аспекте с позиций концепции А.Н.Леонтьева об эволюции психики, дополненной К.Э.Фабри. Особое место в курсе занимают сравнительные исследования психики и поведения животных и человека.

4.2. Оформление титульного листа

На титульном листе приводят следующие сведения (*приложение 2*):

- наименование ВУЗа: *Учреждение высшего образования «Университет управления «ТИСБИ»;*
- наименование структурного подразделения: *Гуманитарный факультет;*
- наименование кафедры: *Кафедра педагогики и психологии.*
- форма работы: *курсовая работа;*
- наименование работы: *тема курсовой работы;*
- *инициалы и фамилия исполнителя работы;*
- *должность, инициалы и фамилия научного руководителя;*
- *место и год выполнения работы.*

4.3. Оформление заголовков

Каждая глава работы должна начинаться с новой страницы. Параграфы следуют друг за другом без вынесения нового параграфа на новую страницу. Не допускается начинать новый параграф внизу страницы, если после заголовка параграфа на странице остается три-четыре строки основного текста. В этом случае параграф необходимо начать с новой страницы.

Заголовки глав, а также заголовки введения, заключения, содержания и списка литературы должны быть напечатаны прописными буквами и располагаться посередине строки. Заголовки параграфов начинаются с прописной буквы, последующие буквы – строчные. Заголовки параграфов должны быть расположенными посередине строки.

Главы нумеруются арабскими цифрами (1,2,3). Слово «Глава» не пишется. Параграфы нумеруются арабскими цифрами в пределах главы (1.1, 1.2, 1.3, и т.п.). После цифры ставится точка и пишется соответствующий заголовок. Точка в конце заголовков (глав, разделов, параграфов) не ставится.

Допускается выделение заголовков глав, параграфов, разделов жирным шрифтом. Не допускается использование подчеркивания в заголовках, использование двух и более типов выделения в заголовках (например, курсив и жирный шрифт, курсив и другой цвет, отличный от основного текста), перенос слов в заголовках глав и параграфов, а также использование в тексте курсовой работы нестандартных символов, в заголовках применение сокращений.

Например:

1. ТЕОРЕТИЧЕСКИЕ ПОДХОДЫ К ИЗУЧЕНИЮ ПРОБЛЕМ ПАМЯТИ

1.1. Проблема памяти в трудах выдающихся психологов

4.4. Оформление таблиц

Оформление согласно ГОСТ 2.105-95 «Общие требования к текстовым документам».

Таблица нумеруется тремя цифрами: первые две – номер параграфа, последняя цифра – номер таблицы в данном параграфе. Например – таблица 2.3.1. (первая таблица в параграфе 2.3.).

Например:

Таблица 2.3.1

Уровень сформированности наглядно-образного мышления на констатирующем этапе (до начала развивающих занятий) и на контрольном этапе (после окончания занятий)

1 Уровень наглядно-образного мышления	2 Констатирующий этап	3 Контрольный (итоговый) этап
1(низкий)	3 чел. – 4,2%	0 чел.
2 (ниже среднего)	19 чел. – 26,8%	3 чел. – 4,2%
3 (средний)	30 чел. – 42,2%	17 чел. – 24%
4 (выше среднего)	16 чел. – 22,6%	36 чел. – 50,7%
5 (высокий)	3 чел. – 4,2%	15 чел. – 21,1%
Всего детей	71 чел.	71 чел.

Номер таблицы указывается справа над таблицей.

Данные статистических наблюдений и их обработка, исходная информация для анализа, горизонтальный и вертикальный анализ, как правило, приводятся в таблицах. Таблица – это перечень сведений, числовых данных, приведенных в определенную систему и разнесенных по графам. Название таблицы должно отражать ее содержание, быть точным и кратким. Иллюстративный материал включается в курсовую работу с целью наглядности аргументации и обоснования выводов, полученных студентом. Таким образом, в основной части курсовой работы помещается только тот материал, который способствует лучшему обоснованию выводов, полученных студентом. Таблицы, отчетные формы и другой фактический материал, который представляет собой исходные данные, на основании которого производилось исследование, в основной текст работы не включаются, но могут быть вынесены в приложение. Графики и диаграммы, построенные на основе исходных фактических данных, рекомендуется включать непосредственно в основной текст работы.

Весь иллюстративный материал должен, по возможности, помещаться непосредственно после первого его упоминания в тексте.

В графах таблицы не допускается оставлять свободные места. Если соответствующие данные отсутствуют, в графе проставляется прочерк.

При необходимости таблицу можно переносить на другую страницу. В этом случае применяется следующий вариант оформления. Заголовки столбцов (или строк) таблицы пронумеровываются, и на следующей странице не повторяется текст заголовков, а проставляется только соответствующий номер столбца (строки). Над продолжением таблицы сверху печатаются слова

«Продолжение таблицы 2.3.1». Название таблицы на новой странице не повторяется.

Не допускается начинать таблицу внизу страницы, если после названия таблицы остается только заголовочная часть, либо заголовочная часть плюс одна/ две строки содержания, а основная часть таблицы при этом оказывается на следующем листе.

Не допускается также перенос таблицы на следующую страницу, если на следующую страницу переносятся одна / две строки содержания таблицы. В этом случае следует либо несколько уменьшить размер шрифта, используемого в таблице, чтобы таблица поместилась целиком на предыдущем листе, либо немного увеличить интервалы между строками таблицы, чтобы таблица располагалась на страницах более равномерно.

В тексте работы нужно дать краткие пояснения к таблице, описать её. Можно указать, на что именно в приведенных в ней данных надо обратить внимание, что для автора является наиболее важным. Например: «Из таблицы 2.3 видно, что в результате проведенных развивающих занятий уровень наглядно-образного мышления в группе значительно повысился. Если в начале года большую часть составляли дети со средним уровнем и ниже (с 1-м, 2-м и 3-м уровнями вместе – 52 человека), то на итоговом этапе преобладают дети, чей уровень выше среднего или высокий (всего 51 человек с 4-м и 5-м уровнями). Обращает на себя внимание, что в конце развивающих занятий не осталось детей с низким уровнем, а число детей с уровнем ниже среднего сократилось от 19 до 3-х. Таким образом, данные таблицы убедительно показывают, что в конце эксперимента уровень наглядно-образного мышления в группе повысился.

4.5. Оформление рисунков

Иллюстрации в работе размещаются тогда, когда они могут придать излагаемому материалу ясность, конкретность и образность. Все иллюстрации (фотографии, схемы, диаграммы и т.п.) именуется рисунками и нумеруются последовательно в пределах главы арабскими цифрами. Например, рис. 1.1.1 (первый рисунок первого параграфа первой главы). Все рисунки сопровождаются подписью непосредственно после номера рисунка. В конце подписи (наименования рисунка) точка не ставится. Рисунки должны размещаться сразу же после первого упоминания о них в тексте курсовой работы. Если после упоминания о рисунке оставшееся место на странице не позволяет его разместить, то рисунок размещается на следующей странице.

В качестве примера ниже показано оформление одного из рисунков.

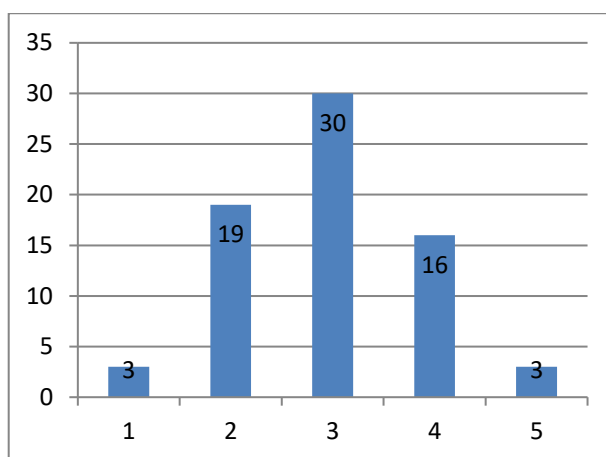


Рис. 1.1.1. Количество детей с различными уровнями наглядно-образного мышления 1 – низкий, 2 – ниже среднего, 3 – средний, 4 – выше среднего, 5 – высокий.

Формулы выписываются аккуратно, черным цветом. Их нумеруют в пределах главы арабскими цифрами. Например, (2.3) (третья формула второй главы). При ссылке на формулу номер формулы указывается в скобках, например: «В формуле (2.3)...». Значения принятых в формуле символов и коэффициентов приводятся непосредственно под формулой в той последовательности, в какой они даны в формуле. Каждое из них начинается с новой строки, первая строка начинается со слова «где».

Формулы выписываются аккуратно, черным цветом (если возможности текстового редактора компьютера не позволяют вставить их в набранный текст). Их нумеруют в пределах главы арабскими цифрами. Например, (2.2.3) (третья формула второго параграфа второй главы). При ссылке на формулу номер формулы указывается в скобках, например: «В формуле (2.2.3)...». Значения принятых в формуле символов и коэффициентов приводятся непосредственно под формулой в той последовательности, в какой они даны в формуле. Каждое из них начинается с новой строки, первая строка начинается со слова «где».

4.6. Оформление сносок и ссылок

Ссылки на литературные источники. По контексту рукописи автор может ссылаться на соответствующие литературные источники. Это делается тогда, когда текст литературного источника цитируется дословно или когда используются мысли или идеи того или иного исследователя. В этом случае в рукописи дипломной работы в квадратных скобках приводится порядковый номер литературного источника по списку литературы, размещенному в конце работы, и страницы источника.

Примеры: Б.Г. Ананьев пишет: «Личность есть объект и субъект исторического процесса, объект и субъект общественных отношений, субъект и объект общения, наконец, что очень важно, субъект общественного поведения – носитель нравственного поведения» [4, 52]. Или: В работах ряда ученых–психологов освещаются результаты теоретических и

опытно–экспериментальных исследований по проблемам психологического консультирования, психодиагностики и психокоррекции [8; 11; 13; 14; 18 и др.].

При ссылке на литературу число, заключенное до запятой, означает номер литературного источника по списку использованной литературы, который приводится в конце работы. Второе число (после запятой) означает страницу указанного источника. Числа, разделенные точкой с запятой, означают перечисление литературных источников.

Если автор считает целесообразным делать подстрочные примечания, относящиеся к литературным источникам, то их описание должно осуществляться согласно правилам описания произведений печати.

Список использованных источников и литературы.

В список литературы включают все использованные в работе источники в алфавитном порядке. Сведения о книгах (монографиях, учебниках, учебных пособиях, справочниках и т.п.) должны включать: фамилию, инициалы автора (авторов), заглавие, данные о последующих изданиях, место издания, издательство, год издания и объем в страницах. Название места издания приводится полностью, допускаются сокращения только названий Москва – М., Санкт–Петербург – СПб.

В сведения о статье из периодической печати включают: фамилию и инициалы автора (авторов), заглавие статьи, наименование издания (журнала), наименование серии (если она обозначена), место издания, издательство, год выпуска, том, номер издания (журнала), страницы, на которых помещена статья.

Набор элементов в библиографических описаниях и последовательность их расположения регламентируется стандартом. Все описания должны быть составлены в соответствии с ГОСТ 701–84 «Библиографическое описание документа. Общие требования и правила составления», ГОСТ 7.12–93 «Библиографическая запись. Сокращения слов на русском языке. Общие требования и правила» и ГОСТ 7.11–78 «Сокращение слов и словосочетаний на иностранных европейских языках в библиографическом описании».

Примеры библиографических описаний:

Произведения печати одного автора или составителя

1. Грановская Р.М. *Элементы практической психологии*. 3–е изд., перераб. и доп. – СПб.: Свет, 2012. — 608 с.

Произведения печати двух–трех авторов

1. Валеева Н.Ш., Гончарук Н.П. *Психология и культура умственного труда: Учеб.пособие / [Н.Ш. Валеева, Н.П. Гончарук]. – М.: КНОРУС, 2004. – 204 с.*

Произведения печати более трех авторов

1. Вачков И.В., Гриншпун И.Б., Пряжников КС *Введение в профессию «психолог»: Учеб пособие / [И.В. Вачков, И. Б. Гриншпун, П. С. Пряжников]! Под ред. И.Б. Гриншпуна. – 2–ое изд., стер. – М.: Издательство МПСИ; –Воронеж: Издательство НПО «МОДЭК», 2009. – 464 с.*

Работы (статьи) авторов как составная часть книги (сборника, журнала)

1. Шакуров Р.Х. *Барьер как категория и его роль в деятельности // Вопросы психологии, 2011, №1. – С.3–18.*

Авторефераты диссертаций

1. Мухаметзянова Ф.Г. *Субъектность студента высшего педагогического учебного заведения: теория и практика: Автореф. дис... д-ра педагогич. наук (13.00.01, 19.00.07)*. – Киров: ВГГУ, 2002. – 43 с.

2. Ягафарова Д.С. *Теоретические основы преемственности подготовки сельского учителя в школе и педагогическом вузе: Автореф. дис... д-ра пед. наук (13.00.01)*. – Казань, 1991. – 37 с.

3. Яхина З.Ш. *Субъектный подход к развитию профессионально значимых личностных качеств будущего педагога: Автореф. дис... канд. психол. наук (19.00.13)*. – Казань: КГУ, 2002. – 23 с.

4. Аркавий Г.С. *Социально-нравственное воспитание студентов ССУЗ средствами театрального искусства: Автореф. дис... канд. пед. наук (13.00.01)*. – Казань: ИСПО РАО, 2003. – 21 с.

Статьи из периодических изданий

Кузьминов Я.И., Юдкевич М.М. *Университеты в России и Америке: различия академических конвенций // Вопросы образования, 2007, №4, с. 144.*

Инструкция по правильному оформлению ссылок из интернета приведена в приложении №5!

Окончательно отработанный и тщательно проверенный список литературы будет размещен вами в конце курсовой работы (после заключения).

Нижеприведенная структура литературных источников обязательна для курсовой работы. Список должен содержать не менее 25 источников.

Порядок указания источников следующий:

- нормативно-правовые акты;
- законы РФ;
- подзаконные акты, указы Президента РФ, постановления Правительства РФ;
- нормативные акты;
- учебники, монографии, диссертации и т.п.;
- статьи из периодических изданий;
- справочники;
- Internet;
- материал с базы практики.

Внутри каждого подраздела списка источники располагаются в алфавитном порядке (авторов или названий).

1) *Законодательные акты.*

1. Федеральный закон от 29.12.2012 N 273-ФЗ (ред. от 30.12.2015) «Об образовании в Российской Федерации»

2) *Указы Президента РФ, постановления Правительства РФ.*

2. Постановление Правительства РФ от 2 января 2016 № 1493 «Об утверждении государственной программы «Патриотическое воспитание граждан Российской Федерации» на 2016–2020 годы»

3) *Нормативные акты.*

3. Положение о лицензировании образовательной деятельности (от 24.09.2012 № 957)

4) Учебники, монографии, диссертации.

4. Воспитательная деятельность педагога: Учеб. пособие для студ. высш. учеб. заведений / [И.А. Колесникова, Н.М. Борытко, С.Д. Поляков, Н.Л. Селиванова] / Под общ.ред. В.А. Слостенина, И.А. Колесниковой. – М.: Издательский центр «Академия», 2015. –336 с.

5) Статьи из периодических изданий.

5.

Кузьминов Я.И., Юдкевич М.М. Университеты в России и Америке: различия академических конвенций // Вопросы образования, 2007, №4, с. 144

б) Internet.

Московский государственный университет им. М.В.Ломоносова: [Электронный ресурс]. М., 1997-2012. URL: <http://www.msu.ru>. (Дата обращения: 18.02.2012).

7) Материал с базы практики

7. Устав МБОУ СОШ №95 (редакция 2014г.)

4.8. Оформление приложения

В приложение помещаются материалы, дополняющие текст документа. Например, использованные для расчетов данные; промежуточные таблицы и диаграммы, которые повлияли на построение окончательных таблиц и диаграмм; промежуточные расчеты, показывающие динамику развития доказательств студента; описания алгоритмов; таблицы и рисунки нестандартного формата и т.д.

Приложения помещаются после списка литературы. Приложения имеют общую с остальной частью курсовой работы сквозную нумерацию страниц. Каждое приложение последовательно нумеруется арабскими цифрами. Если приложение больше одной страницы, то оно переносится на другую страницу и вверху обозначается как «Продолжение приложения...». В тексте курсовой работы на все приложения должны быть приведены ссылки. Расположение приложений в конце документа должно соответствовать порядку появления ссылок на них в тексте.

Каждое приложение начинается с новой страницы. В верхнем правом углу страницы указывается слово «Приложение» и ставится его порядковый номер (например, «Приложение 1»). Каждое приложение должно иметь заголовок, который ставится на следующей строке после слова «Приложение», и этот заголовок центруется относительно текста.

Если документы имеют большой формат, они должны быть сложены по формату А4. При этом одна страница такой нестандартной величины нумеруется как одна страница приложения (без учета ее сложения).

5. ТРЕБОВАНИЯ К ОФОРМЛЕНИЮ ПРЕЗЕНТАЦИИ КУРСОВОЙ РАБОТЫ

Для качественного выполнения работы необходимо соблюдать критерии оценки результатов представленных работ в презентации Power Point:

Полнота изложения информации:

- формулировка темы, указание авторства;
- формулировка цели исследования;
- ясность структуры темы – содержание;
- выделение существенных вопросов темы;
- глубина и содержательность раскрываемой темы (проблемы);
- результаты и выводы получены и соответствуют поставленной цели;
- использованные ресурсы указаны на последнем слайде.

Качество выполнения:

- разнообразие видов предоставления информации (графики, гистограммы, фотографии, таблицы, схемы, рисунки и т.п.);
- простота восприятия (дозированность информации);
- количество символов на слайде (от этого зависит желание читать текст);
- единый стиль презентации;
- оригинальность идеи представления информации;
- не более 2-3 предложений на слайде.

Общий вид:

- соблюдена стилистика текста;
- грамотность текста;
- соблюдена правила дизайна (гармония цветовой палитры и сочетания текста и фона);
- учтен размер используемых шрифтов (от этого зависит физическая возможность прочитать текст);
- смена слайдов по времени (успеть увидеть, прочитать, осмыслить).

Структура презентации:

- общий объем слайдов – не менее 7;
- 1 слайд – титульный лист, в котором отражена принадлежность к образовательному учреждению (колонтитул), тема работы, ФИО студента, ФИО руководителя, год;
- 2 слайд – введение, которое содержит актуальность темы, поставленные цели и задачи работы;
- 3-5 слайды распределяются равномерно на основные части работы;
- 6-7 слайд – заключение, которое отражает основные выводы

6. ПОРЯДОК АТТЕСТАЦИИ ПО КУРСОВОЙ РАБОТЕ

К защите курсовая работа допускается руководителем после подготовки письменного отзыва (Приложение 3). Защита курсовых работ является обязательной и проводится публично с участием аттестационной комиссии – не менее 2-х человек из числа преподавателей по соответствующему учебному

курсу с использованием мультимедийной презентации. Защита курсовых работ проводится в специально отведенное в расписании время. Ход защиты курсовой работы оформляется протоколом.

Положительным результатом выполнения курсовой работы является достижение сформулированных во введении целей и задач, изложенных в виде выводов в заключении. Оценка, полученная студентом по итогам защиты курсовой работы, является окончательной и отражается на титульном листе курсовой работы.

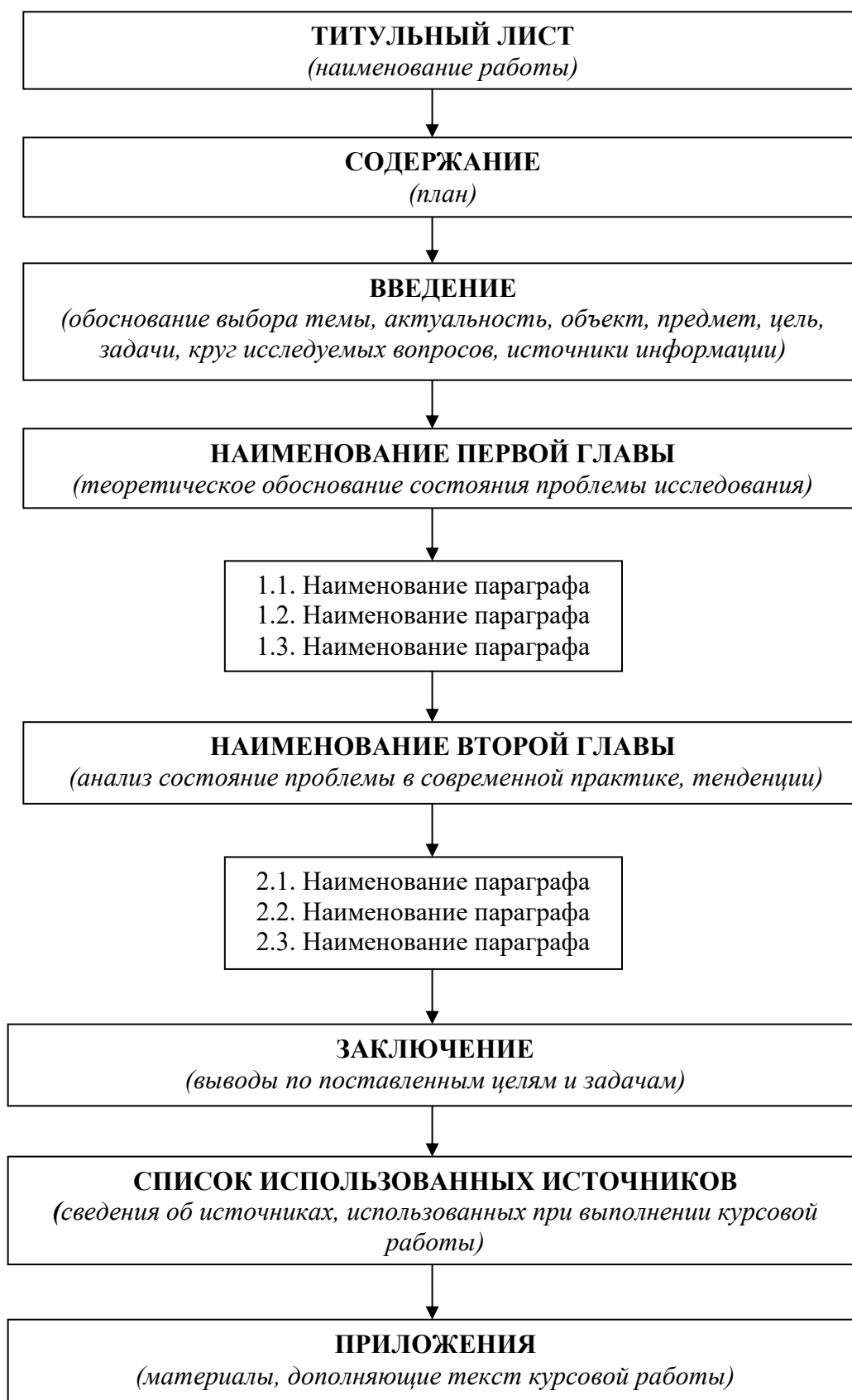
Курсовая работа оценивается в соответствии с модульно-рейтинговой системой («отлично», «хорошо», «удовлетворительно»).

Оценка за курсовую работу выставляется в ведомость, зачетную книжку студента и в журнале учета сданных и защищенных курсовых работ. Студент, не предоставивший в установленный срок курсовую работу или не защитивший ее по уважительной причине (подтвержденной документально), считается имеющим академическую задолженность и возможно назначение дополнительного срока защиты.

ПРИЛОЖЕНИЯ

Приложение 1

Структура курсовой работы



**УЧРЕЖДЕНИЕ ВЫСШЕГО ОБРАЗОВАНИЯ
«УНИВЕРСИТЕТ УПРАВЛЕНИЯ «ТИСБИ»»**

ГУМАНИТАРНЫЙ ФАКУЛЬТЕТ
КАФЕДРА ПЕДАГОГИКИ И ПСИХОЛОГИИ

КУРСОВАЯ РАБОТА

по дисциплине
«Социальная психология»

на тему: «Методы исследования больших социальных групп»

Работу выполнил (а)
студент (ка) гр.ЗПП-13М
Кушкова М.А.

Научный руководитель
Д-р псих. наук, профессор
Грязнов А.Н.

Казань, 2026 г.

Образец оформления содержания

СОДЕРЖАНИЕ

ВВЕДЕНИЕ.....	3
1. ТЕОРЕТИЧЕСКИЙ АНАЛИЗ ПРОБЛЕМЫ РАЗВИТИЯ СОЦИАЛЬНОЙ ГРУППЫ.....	6
1.1. Характеристика социальных групп.....	6
1.2. Нормативное поведение и групповая сплоченность.....	15
1.3. Эффективность деятельности, групповые нормы и социально-психологический климат в группе	21
2. ИЗУЧЕНИЕ ОСОБЕННОСТЕЙ СПЛОЧЕННОСТИ И МОТИВАЦИИ В МАЛЫХ СОЦИАЛЬНЫХ ГРУППАХ	27
2.1. Описание процедуры исследования	27
2.2. Анализ и интерпретация полученных данных	29
2.3 Рекомендации консультанта	36
ЗАКЛЮЧЕНИЕ.....	41
СПИСОК ИСПОЛЬЗОВАННЫХ ИСТОЧНИКОВ И ЛИТЕРАТУРЫ.....	43
ПРИЛОЖЕНИЯ.....	45

Образец оформления отзыва научного руководителя

Отзыв руководителя

на курсовую работу студента (ки) УВО «Университет управления «ТИСБИ»

Ф.И.О. студента, номер группы

Гуманитарный факультет

выполненную по дисциплине: _____
Наименование дисциплины

на тему: _____
Название работы

Соответствие структуры и содержания курсовой работы теме: _____

Заключение по теоретической части: _____

Заключение по практической части: _____

Обоснованность и практическая значимость предложений и рекомендаций, сделанных в курсовой работе: _____

Соответствие студента требованиям к его личностным характеристикам (самостоятельность, ответственность, умение организовать свой труд и др.): _____

Оформление курсовой работы: _____

Общее заключение: _____

Научный руководитель _____
(Ф.И.О.)

_____ *(подпись)*

Дата «__» _____ 20__ г.

Инструкция по правильному оформлению ссылок из интернета

1. Определите вид цитируемого вами документа. Оформить ссылку можно на сайт в целом, отдельную web-страницу, on-line-книгу или ее часть, интернет-журнал или статью из него и т.д. От вида документа зависит состав описания.

2. Всегда оформляйте ссылку на языке оригинала. К примеру, цитируя статью из американского интернет-журнала, сведения о ней в списке литературы приводите только на английском языке. Информацию для описания документа берите только из него самого. Внимательно изучите главную страницу сайта и тот web-раздел, в котором размещена публикация. Если какой-либо элемент описания найти не удалось, пропустите его.

3. Запомните основные сведения, которые необходимо указать при оформлении ссылки на интернет-источник:

- Автор публикации. В описании укажите фамилию и инициалы без расшифровки, например: «Иванов И.И.». Обратите внимание на то, что автор должен быть создателем именно цитируемого вами текста, а не интернет-сайта. После этого элемента в описании ставится точка.

- Заглавие документа. Здесь нужно указать название конкретной публикации или web-страницы. Например: «10 способов разбогатеть» или «Городская справочная отвечает».

- Тип документа. Используйте стандартную формулировку «электронный ресурс». Этот элемент заключается в квадратные скобки: [Электронный ресурс].

- Сведения об ответственности. Здесь перечисляют авторов публикации, если их более трех, или организацию, в которой создан электронный документ. Чаще используется при описании книг. Перед этим элементом описания ставится косая черта. Например: «/ И.И.Иванов, В.В.Петров, С.С.Сидоров, И.К.Кириллов и др.» или «/ НИИ офтальмологии».

- Сведения об основном документе. Используется при составлении описания частей книг или статей из журналов. Элементу предшествуют две косые черты. Например: «// Вестник Академии Наук».

- Место и дата публикации. Для книг этот элемент будет выглядеть так: «М., 2011». В описании электронных статей указывают год и номер журнала: «2011. № 3».

- Примечания. Укажите сведения, важные для понимания специфических характеристик интернет-документа: системные требования для просмотра страницы (например, необходимость графического редактора), ограничение доступа к ресурсу (например, после платной регистрации) и т.д.

- Электронный адрес и дата обращения к документу. Укажите аббревиатуру URL, замещающую русское словосочетание «Режим доступа». Далее приведите полный http-адрес сайта или отдельной страницы. В скобках напишите дату, когда вы посетили этот интернет-ресурс, например: «(Дата

обращения: 25.12.2011)». Конкретное число желательно указывать всегда, т.к. электронные документы часто меняют свою «прописку» либо исчезают вовсе.

4. Изучите приведенные ниже примеры наиболее распространенных ссылок на интернет-документы. Составьте описание цитируемого вами документа, опираясь на один из них.

- Ссылка на сайт в целом

Московский государственный университет им. М.В.Ломоносова: [Электронный ресурс]. М., 1997-2012. URL: <http://www.msu.ru>. (Дата обращения: 18.02.2012).

- Ссылка на web-страницу

Информация для поступающих: [Электронный ресурс] // Московский государственный университет им. М.В.Ломоносова. М., 1997-2012. URL: <http://www.msu.ru/entrance/>. (Дата обращения: 18.02.2012).

- Ссылка на on-line-журнал

Секретарь-референт. 2011. № 7: [Электронный ресурс]. URL: http://www.profiz.ru/sr/7_2011. (Дата обращения: 18.02.2012).

- Ссылка на on-line-статью

Каменева Е.М. Формы регистрации документов: // Секретарь-референт. 2011. № 7. URL: http://www.profiz.ru/sr/7_2011/formy_registracii_dokov. (Дата обращения: 18.02.2012).

- Ссылка на on-line-книгу

Степанов В. Интернет в профессиональной информационной деятельности: [Электронный ресурс]. 2002-2006. URL: <http://textbook.vadimstepanov.ru>. (Дата обращения: 18.02.2012).

- Ссылка на часть on-line-книги

Степанов В. Электронные документы интернет: описание и цитирование: [Электронный ресурс] // Степанов В. Интернет в профессиональной информационной деятельности. 2002-2006. URL: <http://textbook.vadimstepanov.ru/chapter7/glava7-2.html>. (Дата обращения: 18.02.2012).